

MTÜ ARENDUSKODA  
LEADER TEGEVUSPIIRKONNA  
ARENGUSTRATEEGIA  
2014–2022

MTÜ AREDUSKODA  
MTÜ AREDUSKODA LEADER TEGEVUSPIIRKONNA  
ARENGUSTRATEEGIA 2014–2022

Koostaja: Tiina Raudla  
Kujundus ja küljendus: Liina Kald  
Trükise väljaandmist toetas Euroopa Liidu LEADER programm  
**Kinnitatud MTÜ Arenduskoja üldkoosoleku protokoll nr 37 otsusega nr 1  
28. juuni 2021. a Võhma Seltsimajas.**

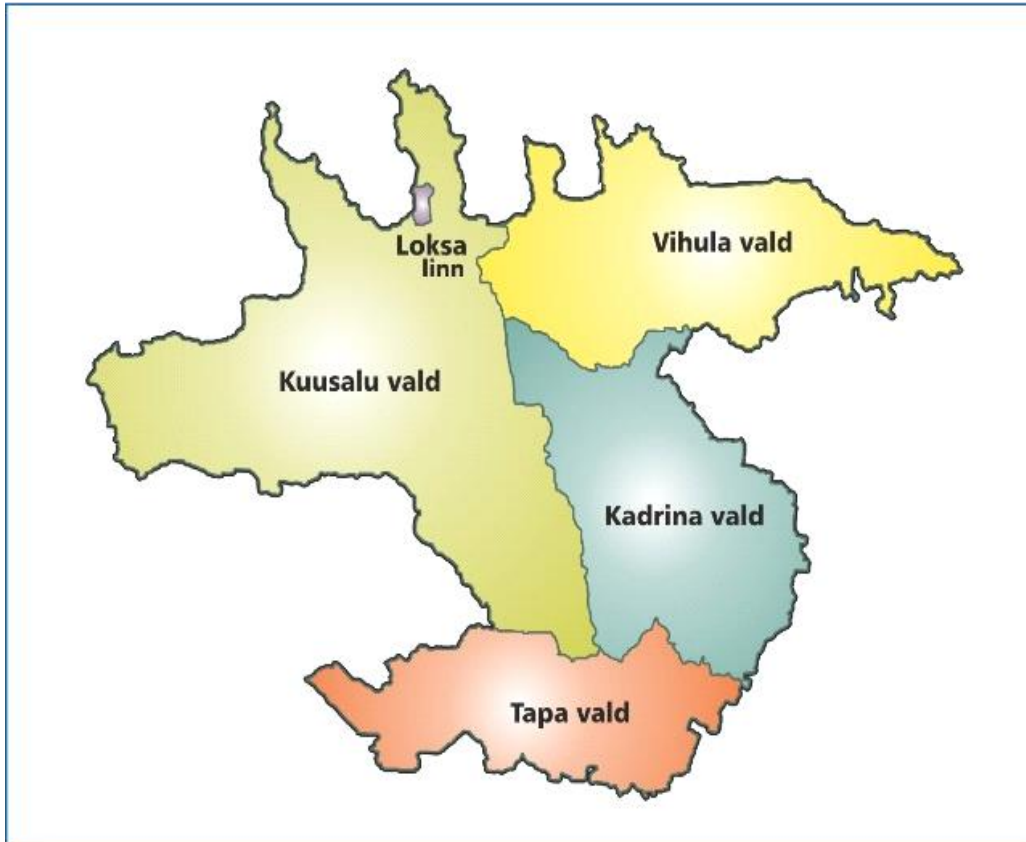
# Sisukord

1. MTÜ ARENDUSKODA TEGEVUSPIIRKONNA KIRJELDUS .....	4
1.1. Tegevuspiirkonna üldine kirjeldus .....	4
1.2. MTÜ Arenduskoda tegevuspiirkonna rahvastikuanalüüs ja -prognoos aastani 2020.....	7
1.3. Majanduskeskkonna analüüs.....	13
1.4. Elukeskkonna analüüs.....	17
2. EELNEVA STRATEEGIA TÄITMINE .....	19
3. MTÜ ARENDUSKODA TEGEVUSPIIRKONNA ARENGUVAJADUSTE JA POTENTIAALI ANALÜÜS .....	25
4. STRATEEGILINE MUDEL.....	26
4.1 MTÜ Arenduskoda visioon ja prioriteedid.....	26
4.2 Strateegia integreeritus ja uuenduslikkus .....	27
5. TEGEVUSKAVA .....	27
5.1 Meetmete valiku üldine põhjendus.....	27
5.2 Meetmete kirjeldused .....	28
6. STRATEEGIA JUHTIMINE JA SEIRE .....	34
6.1 MTÜ Arenduskoda suutlikkuse kirjeldus .....	34
6.2. Struktuur ja haldamine .....	35
6.3. Töökorraldus .....	36
6.4 Kaasamise protsess.....	38
6.5 Strateegia rakendamine.....	40
6.6 Strateegia seire .....	40
6.7 Strateegia uuendamine .....	42
7. RAHASTAMISKAVA .....	42
8. STRATEEGIA SEOS VALDKONDLIKE ARENGUKAVADEGA .....	43
KASUTATUD MATERJALID.....	46
LISAD.....	46

# 1. MTÜ ARENDUSKODA TEGEVUSPIIRKONNA KIRJELDUS

## 1.1. Tegevuspiirkonna üldine kirjeldus

**Asend ja territoorium.** MTÜ Arenduskoda tegevuspiirkonda kuuluvad omavalitsused kahest erinevast maakonnast: Tapa vald, Kadrina vald ja Vihula vald Lääne-Viru maakonnast, Kuusalu vald ja Loksa linn Harju maakonnast. Koostööpiirkonna pindala on kokku ligikaudu 1 695 km<sup>2</sup>.



Joonis 1. MTÜ Arenduskoda tegevuspiirkond.

Tegevuspiirkonna tegevus hõlmab maapiirkonda, kuigi piirkonda jäävad ka linnad (Loksa linn administratiivse üksusena ja Tapa linn vallasise linnana), on nad määratletud koostööpiirkonnas maapiirkonnana. Tegevuspiirkonna omavalitsused ja nende allüksused on toodud Tabelis 1.

TABEL 1 Tegevuspiirkonna omavalitsused koos oma allüksustega:

Vald/linn	Linn	Alevikud	Külad
<b>Tapa vald (1 linn, 2 alevikku ja 24 küla)</b>	Tapa linn	Lehtse alevik Jäneda alevik	Kõrveküla, Patika, Raudla, Läpi, Rabasaare, Tõõrakõrve, Läste, Rägavere, Pruuna, Kuru, Linnape, Jootme, Räsna, Imastu, Loksu, Lokuta, Saksi, Vahakulmu, Moe, Näo, Piilu, Saiakopli, Karkuse, Nõmmküla
<b>Kadrina vald (2 alevikku ja 35 küla)</b>		Kadrina alevik Hulja alevik	Ama, Arbavere, Hõbeda, Härjadi, Jõepere, Jõetaguse, Kadapiku, Kallukse, Kihlevere, Kiku, Kõrveküla, Lante, Leikude, Loobu, Läsna, Mõndavere, Mäo, Neeruti, Ohepalu, Pariisi, Põima, Ridaküla, Rõmeda, Salda, Tirbiku, Tokolopi, Udriku, Uku, Undla, Vaiatu, Vandu, Viitna, Vohnja, Võduvere, Võipere

<b>Haljala vald (1 alevik ja 52 küla)</b>		Võsu alevik	Vihula, Tiigi, Karula, Noonu, Annikvere, Paasi, Salatse, Metsiku, Adaka, Kakuvälja, Vila, Sagadi, Lauli, Oandu, Tepelvälja, Pajusveski, Haili, Sakussaare, Võsupere, Palmse, Metsanurga, Muike, Ilumäe, Võhma, Uusküla, Joandu, Aasumetsa, Vatku, Tõugu, Eru, Korjuse, Koljaku, Lahe, Lobi, Koolimäe, Natturi, Pedassaare, Pihlaspea, Vergi, Altja, Mustoja, Vainupea, Eisma, Kiva, Rutja, Karepa, Toolse, Käsmu, Kosta, Andi, Villandi, Tidriku
<b>Kuusalu vald (3 alevikku ja 64 küla)</b>		Kuusalu alevik Kiiu alevik Kolga alevik	Allika, Andineeme, Aru, Haavakannu, Hara, Hirvli, Ilmastalu, Joaveski, Juminda, Kaberla, Kahala, Kalme, Kasispea, Kemba, Kiiu-Aabla, Kodasoo, Koitjärve, Kolga-Aabla, Kolgaküla, Kolgu, Kosu, Kotka, Kupu, Kursi, Kuusalu, Kõnnu, Külmaallika, Leesi, Liiapeeksi, Loksa, Murksi, Mustametsa, Muuksi, Nõmmeveski, Mäepea, Pala, Parksi, Pedaspea, Pudisoo, Põhja, Pärисpea, Rehatse, Rummu, Salmistu, Saunja, Sigula, Soorinna, Suru, Suurpea, Sõitme, Tammispea, Tammistu, Tapurla, Tsitre, Turbuneeme, Tõreska, Uuri, Vahastu, Valgejõe, Valkla, Vanaküla, Vihasoo, Viinistu, Virve
<b>Loksa linn (1 linn)</b>	Loksa linn		

**MTÜ Arenduskoda tegevuspiirkonna ühtseteks arengueeldusteks on:**

- **Geograafilised eeldused ja ühtsus:**

Tegevusgrupi moodustavad Tapa vald, Kadrina vald, Vihula vald, Kuusalu vald ja Loksa linn. Tegevusgruppi kuuluvaid omavalitsusi iseloomustab see, et pooled neist on osalenud omavalitsuste haldusterritoriaalses reformis. Tänapäevane Vihula vald tekkis 1999.aastal Võsu ja Vihula valla ühinemise tulemusena vallakeskusega Võsul. Tänapäevane Kuusalu vald tekkis 2005.aastal Kuusalu ja Loksa valla ühinemise tulemusena vallakeskusega Kuusalus. Tänapäevane Tapa vald tekkis 2005.aastal Tapa linna, Saksi ja Lehtse valla ühinemise tulemusena vallakeskusega Tapal. Piirkonnas toimub aktiivne pendelränne – Tapa valla elanikud käivad tööl Loksa linnas, Kuusalu vallas, Kadrina vallas, Ambla vallas. Samas käivad Tapa vallas tööl Kadrina ja Ambla valla elanikud. Kadrina valla elanikud käivad tööl Vihula vallas. Tihedalt on seotud Loksa linn, Kuusalu ja Vihula vald. Tapa vallal ja Kuusalu vallal on tihedad seosed ka tänu Tapal paiknevale väljaõppekeskusele ja Kuusalu valla territooriumil paiknevale Kaitsejõudude keskpõlügenile.

- **Kultuurilised eeldused ja ühtsus:**

Tegevusgrupi piirkonnal on pikaajalised traditsioonid ja mitmekesine kultuurielu, millest annavad ülevaate rohkearvulised seltsid, kultuurikollektiivid, koorid jne. Samuti ilmestab piirkonna kultuurivaldkonda kuuluvate infrastruktuuriobjektide rohkus. Tegevusgrupile on edaspidi esmatähtis kultuuritraditsioonide säilitamine ja piirkonnasisese kultuurialase koostöö arendamine. Ühishuvi strateegia kontekstis on toodud alljärgnevalt:

- Toetada ja ergutada kohalikku kultuurialast tegevust;
- Propageerida ettevõtjate hulgas oma tegevusgrupi omavalitsuste kultuuriürituste finantsilist toetamist;

- Kultuurielu arendamine ja läbi selle maine kujundamine. Eelkõige ajaloolise kultuuripärandi kaardistamine ning selle väärtustamine nii piirkonna elanike jaoks kui väljapoole;
- Traditsioonide säilitamine, eelkõige rahvakultuur, kollektiivide toetamine, noorte vabaaja tegevuste teotamine jne.;
- Ürituste ja muu sarnase korraldamine koostöös piirkonna erinevate kultuuritegijatega. Konkreetsemalt võrgustikutöö arendamine (näiteks ühise kultuurikalendri tegemine).

- **Majanduslikud eeldused ja ühtsus:**

Majanduslikus aspektist on tegemist ühtse piirkonnaga, mis oma olemuselt ettevõtlusvaldkondade ja muu poolest on sarnane ning väga mitmekesine. Põhilised tegevusvaldkonnad on põllumajandus, tootmine ja töötlemine (nii ehitusmaterjalid kui puit), turism ja puhkemajandus jne. Piirkonna eeliseks on ettevõtlusvaldkondade mitmekesisus, mis on taganud ja tagab ka edaspidi piirkonna jätkusuutlikkuse. Paindlikult on lähenetud majanduse arendamisele. Sarnased on piirkonna probleemid majanduslikust aspektist: näiteks keskmisest madalamad elanike sissetulekud, pendelränne (kodu-töö, mis pikaajalises perspektiivis pole hea näitaja), teatud erialade spetsialistide puudumine, madal ettevõtlusaktiivsus jne. Piirkonna ühishuvi strateegia kontekstis on toodud alljärgnevalt:

- Toetuse saamine elukeskkonna parandamiseks ja atraktiivsemaks muutmiseks;
- Ettevõtjate koolitamine, koostöövõrgustike arendamine;
- Ergutada ja toetada kohalikku ettevõtlust ja selle arengut (messid, laadad, toetusfondide jm käivitamine, konkursid jne);
- Ettevõtted on huvitatud, et tegevusgrupis areneks ettevõtlus, kohalik kogukond oleks maksujõuline ja tema arvukus kasvaks;
- Kulude kokkuhoidmise eesmärgil majanduslikult otstarbekate lahenduste väljatöötamine ja pakkumine, esmatasandi teenuste arendamine tegevuspiirkonnas;
- Majandusliku mitmekesisuse kontekstis on piirkonnas võtmeküsimuseks elulaadiettevõtluse arendamine.
- Ettevõtjate koostöö arendamine, eelkõige võrgustiku tegevuste arendamisel.

- **Sotsiaalsed eeldused ja ühtsus:**

Sotsiaalsest aspektist on piirkonnale oluline, et tuntavalt süveneks erinevate elanikegruppide omavaheline suhtlus ja koostöö, mis aitab kaasa piirkonna aktiveerimisele ja seega paremale arengule. Tegevusgrupi piirkonna erinevad elanikegrupid ning rahvastiku koosseis on sarnane. Siinkohal ilmestab piirkonda ka sotsiaalsete gruppide sarnasus ja ühtsus. Erisuseks võib pidada Tapa linna ja Loxsa linna muukeelsete inimeste suurt hulka, kuid tegevusgrupi tegevuste oluliseks osaks on ka nende igakülgne aktiivne kaasamine. Tegevusgrupi ühishuvi strateegia kontekstis on toodud alljärgnevalt:

- Luua koostöösidemeid ja korraldada õppekursioone uute ideede ja lahenduste leidmiseks nii Eestis kui mujal.
- Leida võimalusi ja vahendeid kohalik kogukonna kinnistamiseks piirkonda. Oluline on pakkuda välja võimalusi saada kõikvõimalikke sotsiaalseid tagatisi piirkonnas (täiendõpe, ümberõpe, sotsiaalhoolekanne, lastehoiuteenus, vaba aja veetmine jne).
- Kaasata igakülgset külaaktiive ja seeläbi aktiveerida külaliikumist ning koostööd.
- Koolitada ning harida kohalikke aktiviste, külaliikujaid, kolmanda sektori esindajaid võimaluste laienemisest, lahenduste väljatöötamisest, infojagamisest jne.

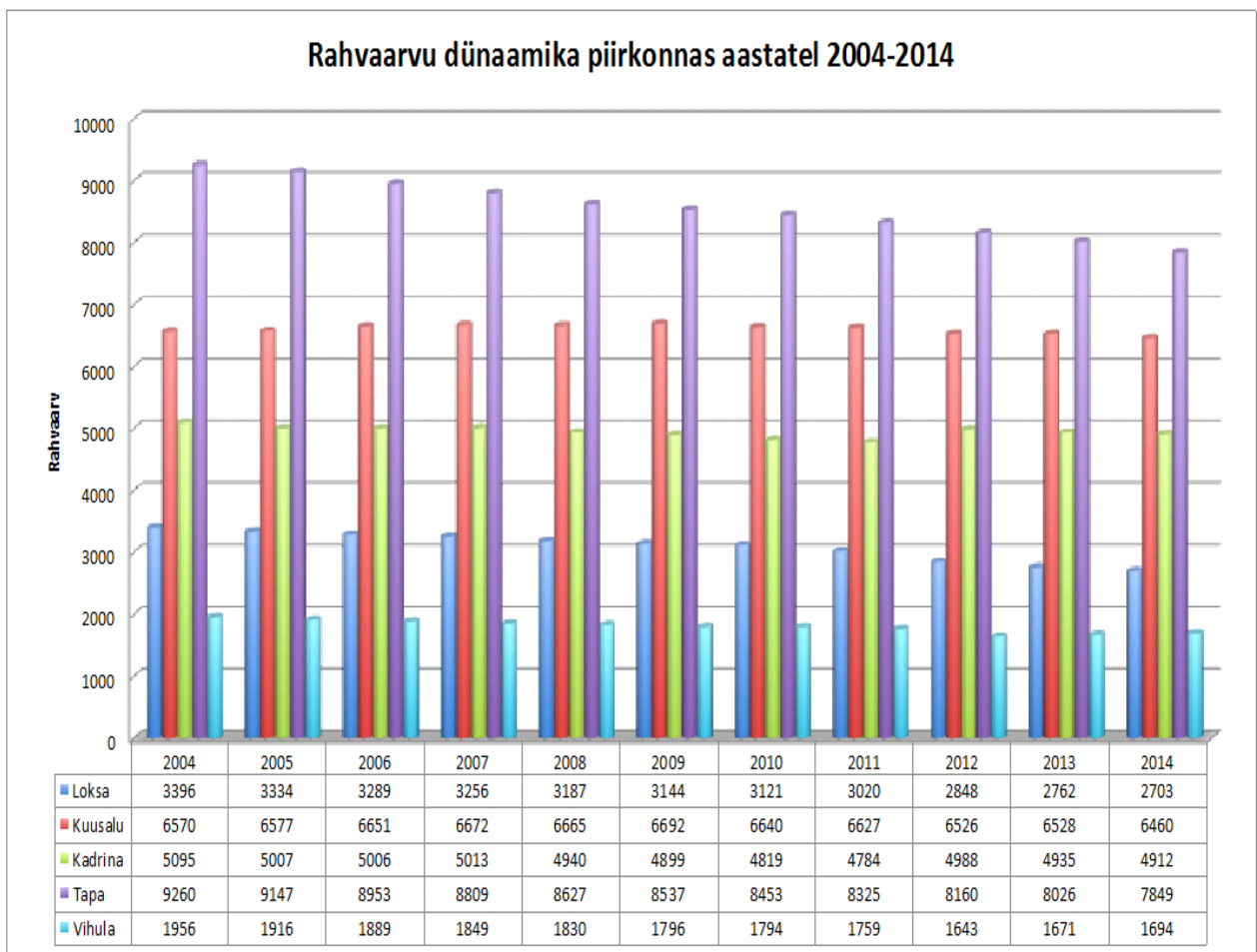
- Soodustada omaalgatuslikku arengut (nii ettevõtjad, kolmas sektor, aktivistid), et leida nišš talvise hooaja aktiveerimiseks (probleemiks on jätkuvalt sesoonsus).
- Õppereiside korraldamine LEADR-grupi siseselt, et lähendada piirkonna eestvedajaid ja liidreid ühise eesmärgi nimel tegutsemiseks.
- Tegevusgrupi piirkonna sarnaste sotsiaalsete probleemide lahendamine koostöös (hariduse, sotsiaalhoolekande jm. küsimustes). Otstarbekam ja efektiivsem on leida lahendusi suurema piirkonna peale kui üksinda üritada või üldse mitte probleemidega tegeleda.

## 1.2. MTÜ Arenduskoda tegevuspiirkonna rahvastikuanalüüs ja -prognoos aastani 2020

Põhjalikum analüüs on toodud käesoleva strateegia LISAS 1.

**Rahvaarv ja selle muutus.** Tegevuspiirkonna rahvaarv seisuga 01.01.2014 oli 23 618 elanikku, mis moodustab 7% kogu Eesti maapiirkonna elanike arvust. Keskmine asustustihedus piirkonnas on 13,93 in/km<sup>2</sup>. Tegevuspiirkonna elanike arv on stabiilselt vähenenud. Osalt ka seetõttu, et Ambla vald otsustas liituda teise tegevusgrupiga (Järva Arengupartnerid).

Rahvaarv on piirkonnas stabiilselt kahanenud, eeskätt eelkõige väljarände ning negatiivse iibe tõttu. Viimastel aastatel on aga rahvaarvu vähenemine hakanud pidurduma. Omavalitsuste lõikes on erinevused suured: Kõige enam on elanikke kaotanud Tapa vald ja Loksa linn. Perioodi peale 100–300 inimest on kaotanud Vihula, Kuusalu ja Kadrina vald (vt Joonis 2).



**JOONIS 2** Rahvaarvu dünaamika piirkonnas aastatel 2004–2014, [www.stat.ee](http://www.stat.ee)

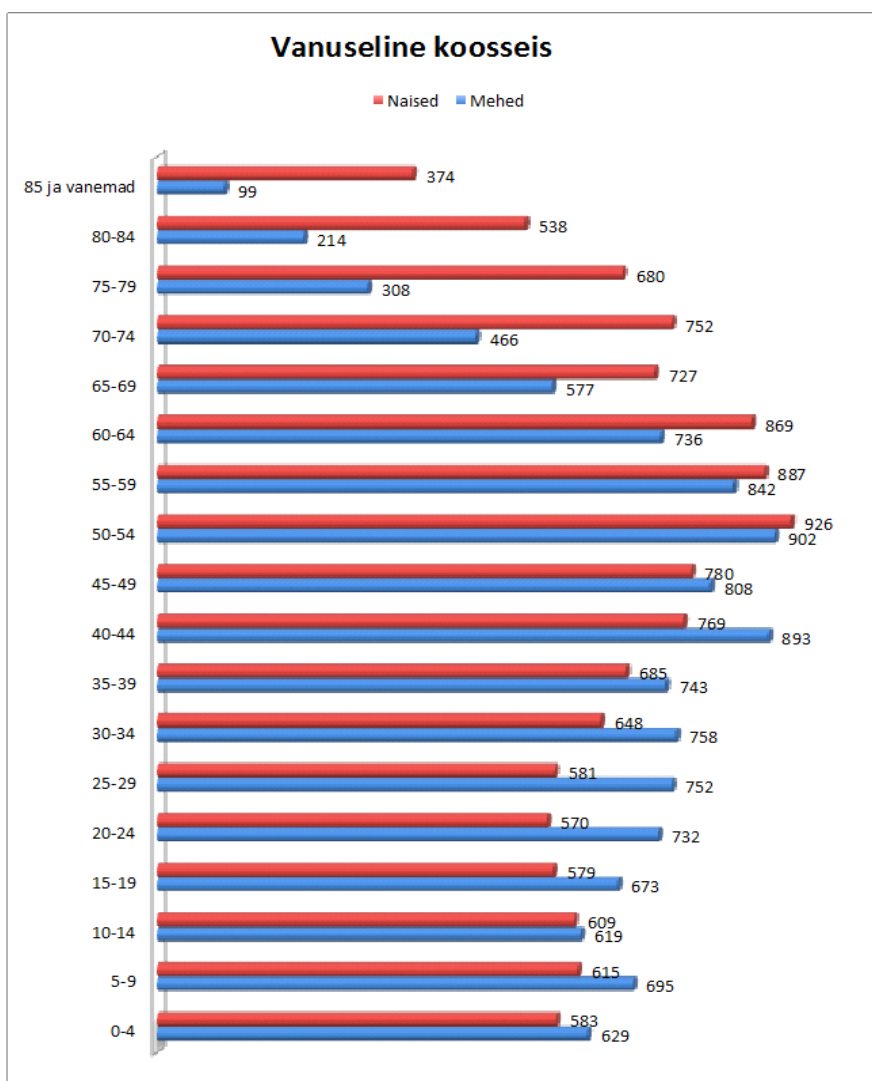
**Soolis-vanusedine koosseis.** MTÜ Arenduskoda tegevuspiirkonnale nagu ka kogu Eestile on tervikuna iseloomulik rahvastiku jaotuses soo järgi naiste suurem osakaal - naiste osatähtsus on 51,5 % ja meeste osatähtsus 48,5 % (Tabel 2).

**TABEL 2 Rahvastik soo, vanuserühmade järgi 01.01.2014 seisuga, [www.stat.ee](http://www.stat.ee)**

Üksus	Mehed ja naised	Vanuserühmad kokku	0–14	15–44	45–64	65+	Mehed ja naised %
Tapa vald	M 3693	7849	1259	2817	2069	1704	M 46%
	N 4156						N 54%
Kadrina vald	M 2376	4912	852	1908	1347	805	M 48%
	N 2536						N 52%
Vihula vald	M 873	1694	163	496	565	470	M 52%
	N 821						N 48%
Kuusalu vald	M 3220	6460	1128	2304	1858	1170	M 50%
	N 3240						N 50%
Loksa linn	M 1284	2703	348	858	911	586	M 48%
	N 1419						N 52%
<b>KOKKU</b>	<b>M 11 446</b>	<b>23618</b>	<b>3750</b>	<b>8383</b>	<b>6750</b>	<b>4735</b>	<b>M 48%</b>
	<b>N 12 172</b>						<b>N 52%</b>

Võrreldes kogu Eesti ja Arenduskoda tegevuspiirkonna rahvastiku vanuselist koosseisu, on piirkonnas suhteliselt vähe elanikke vanuses 20–45, eriti naised ning suhteliselt rohkem eakaid vanuses 60+, eriti naised. Lapsi vanuses 0–10 on samuti suhteliselt vähem, 10–19-aastaseid aga rohkem kui Eestis keskmiselt (Joonis 3). Alates vanusegrupist 60–64 väheneb meeste arv märgatavalt kiiremini kui sama vanusegrupi naiste arv. Samas on mitmeid vanuserühmi, kus tegevuspiirkonna valdade näitajad ületavad Eesti keskmisi, seda nii naiste kui meeste osas. Mitmes vallas on võrreldes Eesti kui tervikuga selgelt vähem 15–30-aastaseid, mis peegeldab piirkonnast toimuvat väljarännet. Just selles vanusevahemikus olevad inimesed on peamiselt rändeeas, kui minnakse mujale (peamiselt Tallinna ja Tartusse) edasi õppima, otsitakse aktiivselt tööd ning luuakse kooslusi. MTÜ Arenduskoda tegevuspiirkonnas elab kõige enam inimesi vanuses 40–64, sealjuures kõige arvukam vanusegrupp on 50–54 (1828 elanikku). Vanusegruppides 0–49 valitseb eranditult meeste arvuline ülekaal. Alates 50-ndast eluaastast domineerivad naised. Lapsed (0–14 vanused) moodustavad 16% tegevuspiirkonna elanikest, majanduslikult aktiivne ehk tööeline rahvastik 64% ning pensioniealised (65+) 20%. Seega on tööeliste osakaal küll suur ja rahvastiku vananemine ei ole tegevuspiirkonnas tervikuna veel suur probleem, küll on aga ilmne ka majanduslikult aktiivsete tööeliste elanike vananemise tendents. Ühtlasi tähendab see, et peamiselt rändeeas olevate inimeste arv on vähenenud, mis kindlasti hakkab tulevikus väljarände ulatust mõjutama.





**JOONIS 3** MTÜ Arenduskoda rahvastikupüramiid 2014, [www.stat.ee](http://www.stat.ee)

**Loomulik iive.** Nagu Eestis üldiselt on ka MTÜ Arenduskoda koostööpiirkonda kuuluvate valdade loomulik iive olnud viimastel aastatel valdavalt negatiivne. Siiski, võrreldes omavahel viimaste aastate iibe näitajaid, on olukord muutunud viimaste aastatega stabiilsemaks ning suurimad lõhed sünni ja surmajuhtude vahel jäävad enamjaolt 10 aasta tagusesse aega. Positiivseim aasta iibe osas oli 2010. aasta ja negatiivseim aasta 2004 (Tabel 3).

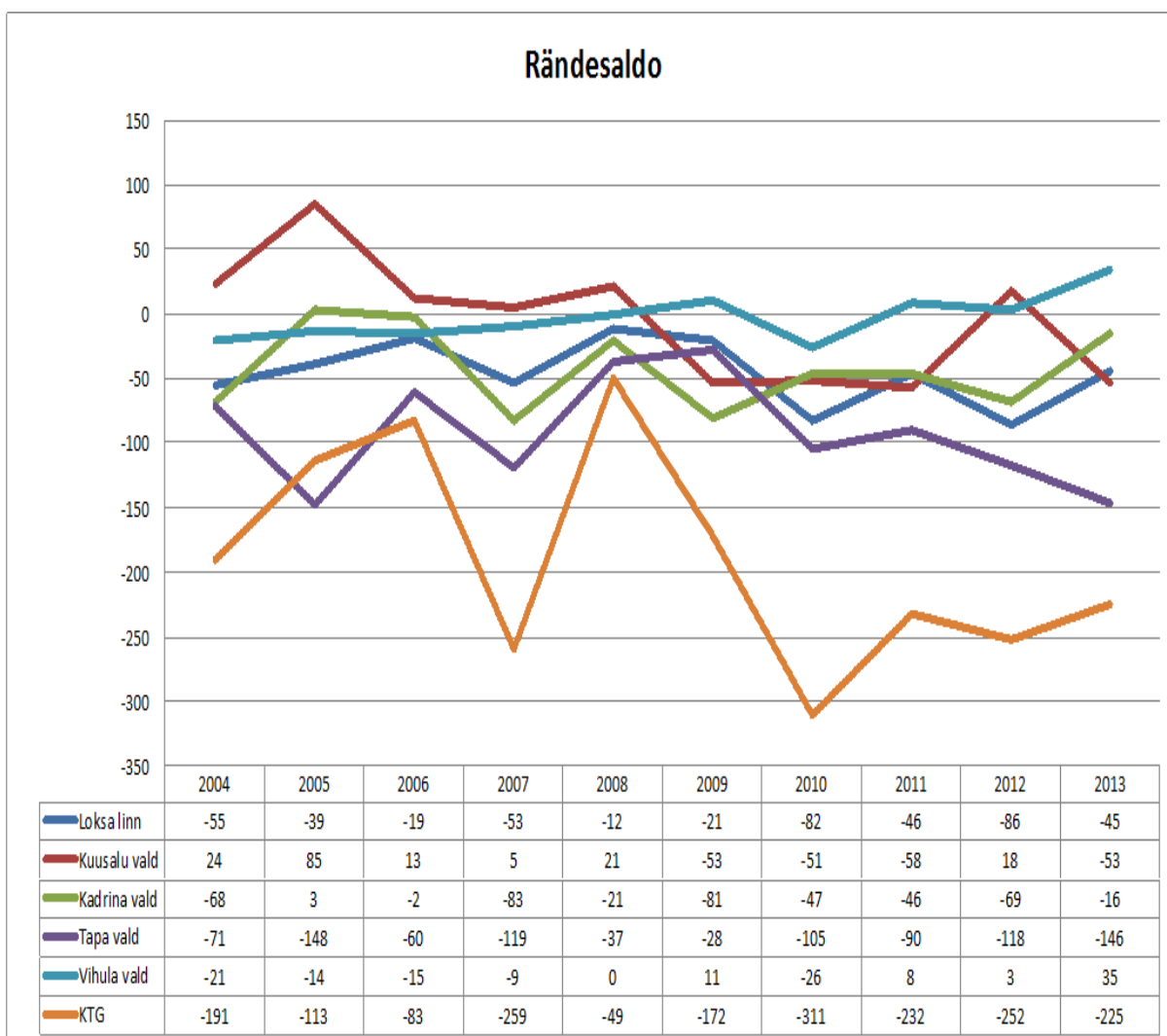
Loomulik iive	2004	2005	2006	2007	2008	2009	2010	2011	2012	2013
Kuusalu vald	-9	-4	8	-12	2	1	38	17	-6	-15
Loksa linn	-8	-6	-15	-17	-32	-2	-19	-12	-29	-14
Kadrina vald	-22	-3	8	9	-20	1	12	-7	3	-7
Tapa vald	-	-	-85	-64	-54	-57	-22	-14	-40	-28
Vihula vald	-20	-14	-28	-12	-36	-15	-11	-17	-4	-12
Arenduskoda KTG	-59	-27	-112	-96	-140	-72	-2	-33	-76	-76
Harjumaa	-379	261	820	1101	1643	1577	1948	1410	1126	1138
Lääne-Virumaa	-285	-284	-220	-195	-231	-156	-136	-160	-139	-197
Kogu Eesti	-3693	-2966	-2439	-1634	-647	-318	35	-565	-1394	-1713

**TABEL 3.** Loomulik iive perioodil 2004–2014 MTÜ Arenduskoda koostööpiirkonna omavalitsustes eraldi ja kokku, võrdlusena Lääne-Virumaa, Harjumaa ja Eesti näitajatega. Tabelis on esitatud iga rea vähim arv punasega ja suurim sinisega (Allikas: Statistikaamet).

**Ränne ja rändesaldo.** Sisse- ja väljaränne on Arenduskoda koostööpiirkonnas aasta-aastalt kõikunud, kuid trend näitab, et sisserändajate arv langeb, väljarändajate arv aga kasvab (Joonis 4). Rändesaldo on piirkonnas olnud läbi aastate negatiivne, seevastu viimase kolme aastaga on sisse- ja väljarännanud elanike vahe jäänud väiksemaks (Tabel 4). Väljarännet põhjustavad mitmed tegurid nagu näiteks palga, sobiva töökoha ja elukeskkonnaküsimused, nii nagu mujal Eestiski.

**TABEL 4. Arenduskoja koostööpiirkonna omavalitsuste sisse- ja väljaränne perioodil 2004–2013 (Allikas: Statistikaamet).**

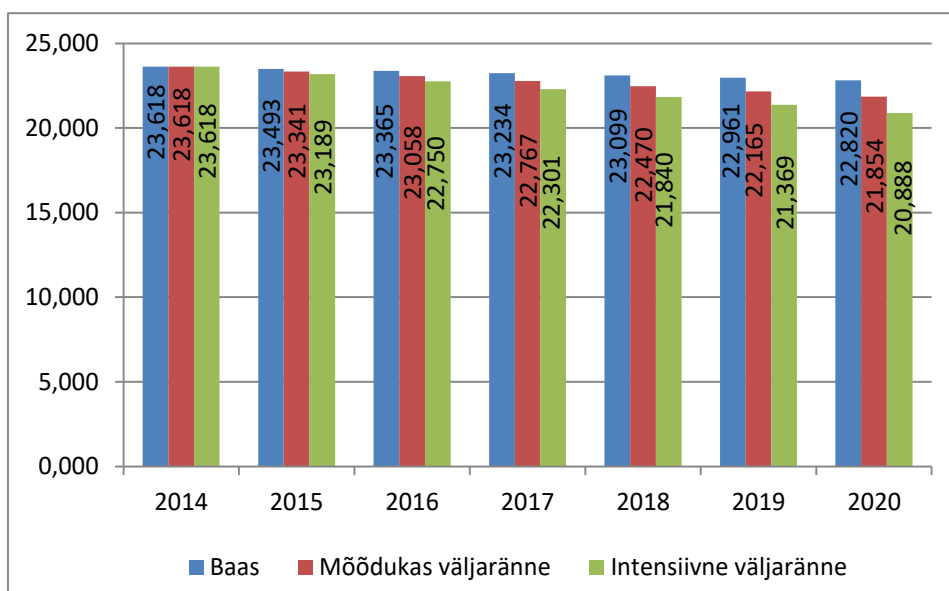
	2004	2005	2006	2007	2008	2009	2010	2011	2012	2013
<b>Tapa vald</b>										
Sisseränne	465	355	252	222	202	248	195	188	187	139
Väljaränne	536	503	312	341	239	276	300	278	305	285
<b>Kadrina vald</b>										
Sisseränne	185	163	212	131	151	103	137	122	112	126
Väljaränne	253	160	214	214	172	184	184	168	181	142
<b>Kuusalu vald</b>										
Sisseränne	223	266	207	224	214	232	201	178	222	121
Väljaränne	199	181	194	209	193	285	252	236	204	174
<b>Vihula vald</b>										
Sisseränne	74	89	72	63	72	100	70	73	84	72
Väljaränne	95	103	87	72	72	89	96	65	81	37
<b>Loksa linn</b>										
Sisseränne	70	70	69	69	74	77	61	42	32	48
Väljaränne	125	109	88	122	86	98	143	88	118	93
<b>Arenduskoda KTG</b>										
Sisseränne	<b>873</b>	<b>943</b>	<b>812</b>	<b>709</b>	<b>713</b>	<b>760</b>	<b>664</b>	<b>603</b>	<b>637</b>	<b>506</b>
Väljaränne	<b>1208</b>	<b>1056</b>	<b>895</b>	<b>958</b>	<b>762</b>	<b>932</b>	<b>975</b>	<b>835</b>	<b>889</b>	<b>731</b>



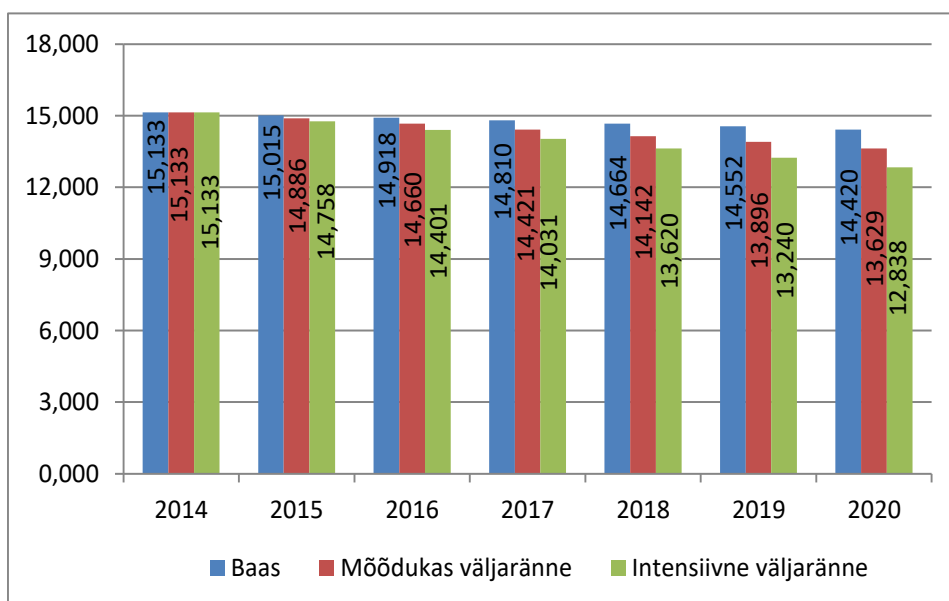
**Joonis 4. Rändesaldo Arenduskoda koostööpiirkonnas keskmiselt ja omavalitsustes eraldi perioodil 2004–2013. (Allikas Statistikaamet).**

**Rahvastikuprognosis.** Rahvastikuprognosis on koostatud Statistikaameti andmete alusel seisuga 01.01.2014 kuni aastani 2020. Koostati kolm stsenaariumi: baasstsenaarium (ilma rändeta), mõõduka väljarände stsenaarium (rändesaldo -100 inimest aastas) ning intensiivse väljarände stsenaarium (-200 inimest aastas). Mõõduka väljarände stsenaarium eeldab seega, et võrreldes 2013. aastaga hakkab negatiivne rändesaldo vähenema, mida toetab väljarände kahanemise trend viimastel aastatel seoses peamises väljarände eas olevate inimeste arvu vähenemisega. Intensiivse väljarände stsenaarium eeldab, et negatiivse rändesaldo suurenemine jätkub ka lähiaastatel.

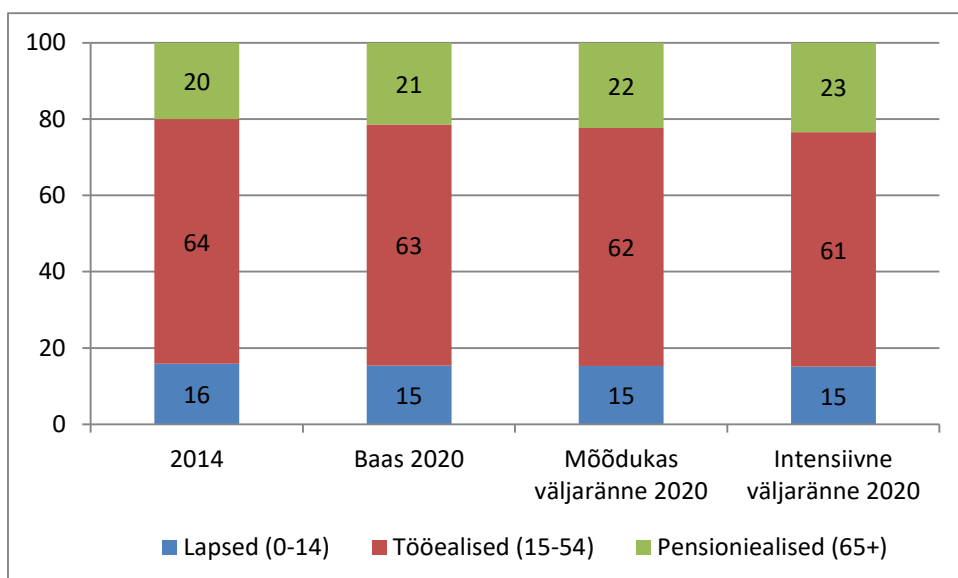
Prognosisi kohaselt väheneb aastaks 2020 MTÜ Arenduskoda koostööpiirkonna rahvastikuarv baasstsenaariumi korral 3%, mõõduka väljarände stsenaariumi korral 7% ja intensiivse väljarände stsenaariumi korral 12% (Joonis 5). Majanduslikult aktiivsete ehk tööealiste arvu kahanemine on kõikide stsenaariumide korral suurem, vastavalt 5%, 10% ja 15% (Joonis 6). Lapsed (0–14 vanused) moodustasid 2014. aastal 20% koostööpiirkonna elanikest, majanduslikult aktiivne ehk tööealine rahvastik 64% ning pensioniealised (65+) 16%. Laste osakaal väheneb kõigi stsenaariumide korral 1% võrra (Joonis 7). Erinevused ei ole erinevate stsenaariumide korral suured ka tööealiste ja pensioniealiste osas. Baasstsenaariumi korral kasvab pensioniealiste osakaal kõige vähem (1%) ja intensiivse väljarände stsenaariumi korral kõige enam (3%).



**JOONIS 5. MTÜ Arenduskoda koostööpiirkonna rahvastikuprognos aastani 2020.**



**JOONIS 6. MTÜ Arenduskoda koostööpiirkonna majanduslikult aktiivse rahvastiku (15–64) rahvastikuprognos aastani 2020.**



**JOONIS 7. Laste, tööealiste ja pensionealiste struktuuri muutus MTÜ Arenduskoda koostööpiirkonnas aastaks 2020 erinevate stsenaariumide korral.**

### 1.3. Majanduskeskkonna analüüs

Põhjalikum analüüs on toodud käesoleva strateegia LISAS 1.

Olulised näitajad majanduse seisundi kirjeldamisel on sisemajanduse koguprodukt ehk SKP ning ettevõtete lisandväärtus. Eesti SKP oli 2012. aastaks võrreldes 2007. aastaga kasvanud 1076,8 miljoni euro ehk 7,6% võrra. Kusujuures Harjumaa SKP kasvas samal ajavahemikul 8,6% (722,7 miljoni euro) ja Lääne-Virumaa SKP 5,9% (28,5 miljoni euro) võrra. Seega Harjumaa SKP kasv ületas Eesti keskmist näitajat 1% võrra ja Lääne-Virumaa SKP kasv jäi 1,7% väiksemaks kui Eesti keskmine (Tabel 5).

SKP väärtus jooksevhindades, miljonit eurot	2007			2012		
	Kogu Eesti	Harjumaa	Lääne-Virumaa	Kogu Eesti	Harjumaa	Lääne-Virumaa
Primaarsektor	493,4	81,7	51,0	627,4	109,7	59,1
Sekundaarsektor	4 377,3	2 262,9	213,6	4 388,5	2 148,8	211,5
Tertsiaarsektor	9 212,7	6 090,3	217,7	10 144,2	6 899,1	240,2
<b>Lisandväärtus kokku</b>	<b>14 083,4</b>	<b>8 434,9</b>	<b>482,3</b>	<b>15 160,2</b>	<b>9 157,6</b>	<b>510,8</b>
SKP Turuhindades	16 069,4	9 624,4	550,3	17 415,1	10 519,7	586,8
Majandussektorite osatähtsus lisandväärtuses, %	2007			2012		
	Kogu Eesti	Harjumaa	Lääne-Virumaa	Kogu Eesti	Harjumaa	Lääne-Virumaa
Primaarsektor	3,5	1,0	10,6	4,1	1,2	11,6
Sekundaarsektor	31,1	26,8	44,3	28,9	23,5	41,4
Tertsiaarsektor	65,4	72,2	45,1	66,9	75,3	47,0
<b>Lisandväärtus kokku</b>	<b>100,0</b>	<b>100,0</b>	<b>100,0</b>	<b>100,0</b>	<b>100,0</b>	<b>100,0</b>

**TABEL 5. SKP väärtus jooksevhindades (miljonit eurot) kogu Eesti ja maakondade ning majandussektorite järgi ja majandussektorite osatähtsus lisandväärtuses (%) aastatel 2007 ja 2012 (Allikas: Statistikaamet)**

Majandussektorite võrdluses on näha, et enim kasvas aastatel 2007-2012 Eestis primaarsektor (põllumajandus, metsamajandus ja kalapüük) 27,2% (134,1 miljonit eurot), sellele järgnes tertsiaarsektor ehk teenused 10,1% kasvuga (931,5 miljonit eurot) ning kõige tagasihoidlikuma kasvuga oli sekundaarsektor (tööstus ja ehitus) 0,3% (11,2 miljonit eurot). Harjumaal oli primaarsektori kasv vaadeldaval perioodil koguni 34,3% (28 miljonit eurot), mis on 7,1% enam kui Eesti keskmine näitaja, tertsiaarsektori kasv oli Harjumaal samuti suurem kui Eestis keskmiselt (13,3%, 808,8 miljonit eurot), sekundaarsektori osatähtsus seevastu langes 5% võrra (-114,1 miljonit eurot). Lääne-Virumaal primaarsektor kasvas 15,9% (8,1 miljonit eurot), mis on 11,3% väiksem, kui Eesti keskmine näitaja, tööstuse ja ehituse valdkond kahanes 1% võrra (-2,1 miljonit eurot), vaid teenused kasvasid Lääne-Virumaal samas mahu kui Eestis keskmiselt (10,3% ehk 28,5 miljonit eurot).

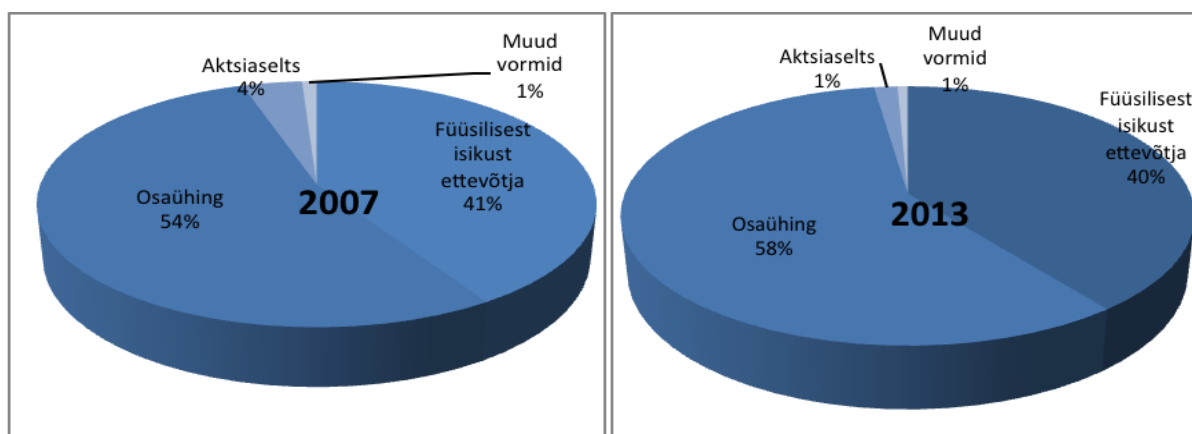
**Ettevõtete demograafilised näitajad.** MTÜ Arenduskoda koostööpiirkonna ettevõtlike iseloomustamiseks on vaadeldud ettevõtete demograafilisi näitajaid ehk sünde ning surmi kohalike omavalitsuste kaupa ja tegevuspiirkonnas kokku ajavahemikul 2007–2012. Neil aastatel on tegevuspiirkonnas loodud 445 uut ettevõtet ja lõpetatud 310 ettevõtte tegevus. Kusjuures ettevõtte surmaks ei loe Statistikaamet ettevõtte likvideerimist ühinemise, ülevõtmise, jagunemise või restruktureerimise tulemusena. Samuti ei loeta ettevõtte surmaks juhtumeid, kus momendil mittetegutsev ettevõtte taasalustab tegevuse kahe aasta jooksul pärast tegevuse peatamist. Seega tähendab ettevõtte surm enamasti äri ebaõnnestumist.

Kui kokkuvõttes on piirkonnas vaadeldaval perioodil asutatud rohkem ettevõtteid kui likvideeritud, siis 2009. aastal ületas ettevõtete surmade arv sündide arvu ehk ettevõtete loomulik iive oli negatiivne (Tabel 6). MTÜ Arenduskoda tegevuspiirkond ei erine siin teistest piirkondadest, sest majanduskriisi tõttu likvideeriti 2009. aastal kogu Eestis ettevõtteid rohkem kui uusi asutati.

Omavalitsus	2007	2008	2009	2010	2011	2012
Kuusalu vald	9	10	-4	15	17	18
Kadrina vald	7	8	0	6	15	2
Tapa vald	4	1	-1	10	-2	10
Vihula vald	2	2	1	6	5	4
Loksa linn	-3	0	-2	-1	0	-4
<b>Koostööpiirkond kokku</b>	<b>19</b>	<b>21</b>	<b>-6</b>	<b>36</b>	<b>35</b>	<b>30</b>

**TABEL 6. Ettevõtete loomulik iive MTÜ Arenduskoda tegevuspiirkonna kohalike omavalitsuste lõikes ja kokku aastatel 2007–2012 (Allikas: Statistikaamet).**

**Ettevõtted õigusliku vormi järgi.** MTÜ Arenduskoda tegevuspiirkonna ettevõtete jaotus õigusliku vormi järgi 2007. ja 2013. aastal ei ole oluliselt muutunud (Joonis 8). Enim on registreeritud osahinguid (2007. aastal 54% ettevõtetest ja 2013. aastal 4% rohkem) ja füüsilisest isikust ettevõtjaid (2007. aastal 41% ettevõtetest ja 2013. aastal 1% vähem). Aktsiaseltside arv on vaadeldaval perioodil tegevuspiirkonnas kahanenud 3% võrra ning muud äriühinguvormid (täisühing, usaldusühing ja tulundusühistu) moodustavad 1% kõigist ettevõtetest.



**JOONIS 8. Ettevõtete jaotus õigusliku vormi järgi aastatel 2007 ja 2013 (Allikas: Statistikaamet).**

**Majanduslikult aktiivsed ettevõtted.** Koostööpiirkonna omavalitsustes on 2013. aasta seisuga registreeritud 1478 statistilisse profiili kuuluvat, st majanduslikult aktiivselt tegutsevat ettevõtet, mis on 463 ettevõtet (45,6%) enam kui 2007. aastal (Tabel 7). Äriühinguid on 2013. aastal kokku 893 (so 295 ettevõtet ehk 49,3% enam kui 2007. aastal) ja füüsilisest isikust ettevõtjaid 585 (168 ettevõtet ehk 40,3% enam kui 2007. aastal). Kõige rohkem äriühinguid on registreeritud Kuusalu vallas (341), järgnevad Kadrina (211), Tapa (186) ja Vihula (116) vallad ning Loksa linn (39). Füüsilisest isikust ettevõtjaid on enim Tapa vallas (154), järgmisel kohal on Kuusalu (150), seejärel Kadrina (139) ning Vihula vallad (110) ja Loksa linn (32).

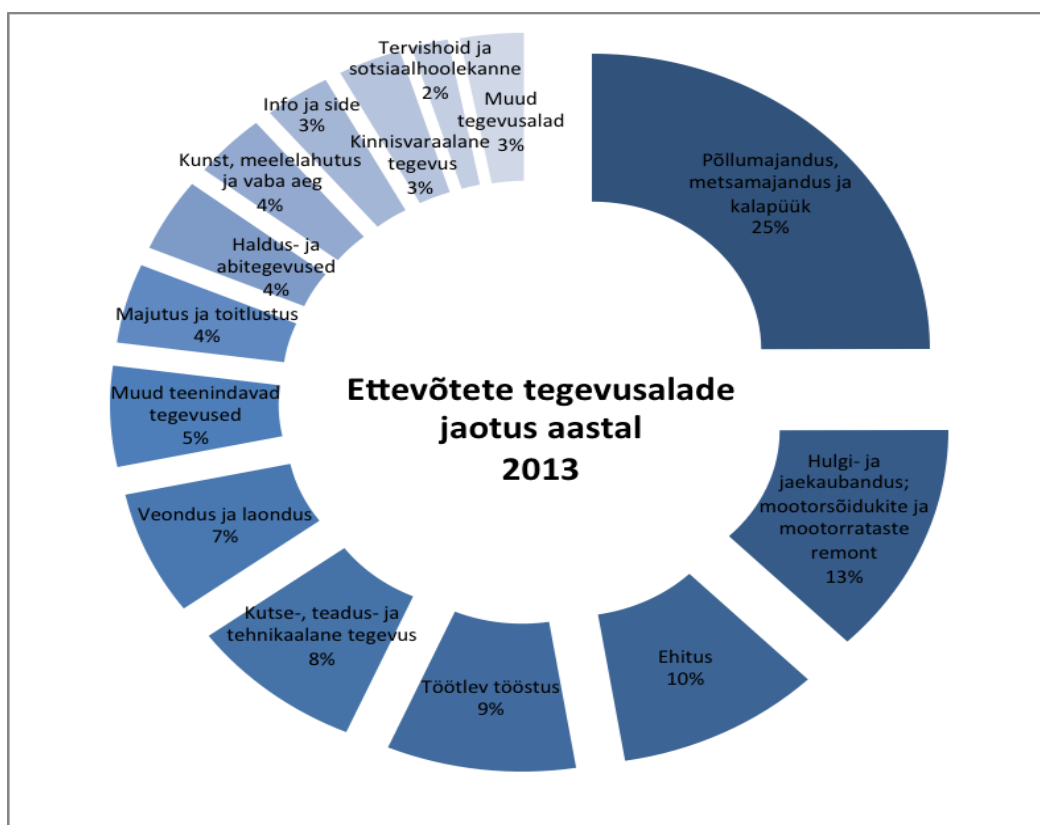
Aeg	Üksus	Äriühingud					Äriühingud kokku	Füüsilisest isikust ettevõtjad	Ettevõtjad kokku
		Aktsiaselts	Osaühing	Täisühing	Usaldusühing	Tulundusühistu			
2007	Kuusalu vald	13	198	0	1	4	216	95	311
	Kadrina vald	8	122	2	0	1	133	113	246
	Tapa vald	8	121	0	1	1	131	100	231
	Vihula vald	3	73	0	0	0	76	100	176
	Loksa linn	9	33	0	0	0	42	9	51
	<b>Kokku</b>	<b>41</b>	<b>547</b>	<b>2</b>	<b>2</b>	<b>6</b>	<b>598</b>	<b>417</b>	<b>1015</b>
Aeg	Üksus	Äriühingud					Äriühingud kokku	Füüsilisest isikust ettevõtjad	Ettevõtjad kokku
		Aktsiaselts	Osaühing	Täisühing	Usaldusühing	Tulundusühistu			
2013	Kuusalu vald	5	331	0	1	4	341	150	491
	Kadrina vald	9	200	1	0	1	211	139	350
	Tapa vald	5	178	0	2	1	186	154	340
	Vihula vald	1	115	0	0	0	116	110	226
	Loksa linn	3	36	0	0	0	39	32	71
	<b>Kokku</b>	<b>23</b>	<b>860</b>	<b>1</b>	<b>3</b>	<b>6</b>	<b>893</b>	<b>585</b>	<b>1478</b>

**TABEL 7. Majanduslikult aktiivsed ettevõtted MTÜ Arenduskoda koostööpiirkonna haldusüksustes õiguslike vormide lõikes 2007. ja 2013. aasta seisuga (Allikas: Statistikaamet).**

**Ettevõtted tegevusalade järgi.** MTÜ Arenduskoda tegevuspiirkonnas tähtsaim majandusharu on põllu- ja metsamajandus, milles tegutseb veerand kõikidest ettevõtetest (Joonis 9). Teisel kohal on hulgi- ja jaekaubandus, mootorsõidukite ja mootorrataste remont (13% ettevõtetest). Ehitusega tegeleb 10% koostööpiirkonna ettevõtetest. Töötlev tööstus moodustab 9% ettevõtetest, kutse-, teadus- ja tehnikaalane tegevus 8% ning veondus ja laondus 7%. Ülejäänud majandusharudes tegutseb koostööpiirkonnas 5% või vähem ettevõtteid. Üldse ei ole MTÜ Arenduskoda tegevuspiirkonnas esindatud kolm tegevusala: 1) kodumajapidamised tööandjana; kodumajapidamiste oma tarbeks kaupade tootmine, 2) avalik haldus ja riigikaitse; kohustuslik sotsiaalkindlustus ja 3) eksterritoriaalsete organisatsioonide ja üksuste tegevus.

Võrreldes 2007. aastaga on peamised majandusharud küll samad, kuid muudatused on toimunud osatähtsuses ning ettevõtete arvus. Piirkonna peamise majandusharu, põllu- ja metsamajanduse, osatähtsus on kuue aastaga langenud 10,9%, sektorisse on lisandunud 4 ettevõtet. Teine tegevusvaldkond, mille osatähtsus on võrreldaval perioodil kahanenud, on hulgi- ja jaekaubandus; mootorsõidukite ja mootorrataste remont (-3,2%; +26 ettevõtet). Üle 1% on tegevuspiirkonnas veel kahanenud töötleva tööstuse osatähtsus (-1,2%; +30 ettevõtet).

Enim on piirkonnas kasvanud teenindussektori (muud teenindavad tegevused) osatähtsus (4%; lisandunud 66 ettevõtet), järgnevad kutse-, teadus- ja tehnikaalane tegevus (3,4%; +73 ettevõtet), kunst, meelelahutus ja vaba aeg (2,7%; +44 ettevõtet), ehitus (2%; +66 ettevõtet), info ja side (1,5%; +30 ettevõtet) ning haldus- ja abitegevused (1,3%; +32 ettevõtet). Ülejäänud kasvanud osatähtsusega sektorite muutus on jäänud alla 1%. Kuna üldiselt on ettevõtete arv siiski kasvanud võib järeldada, et suurenenud on nii ettevõtlusaktiivsus kui ka majandusharude mitmekesisus.



JONIS 9. Koostööpiirkonna ettevõtete tegevusalade jaotus aastal 2013 (%) (Allikas: Statistikaamet).

**Ettevõtted töötajate arvu järgi.** MTÜ Arenduskoda tegevuspiirkonnas on 94,7% ettevõtetest alla 10 töötajaga mikroettevõtted (Tabel 8). Väikeettevõtteid (10-49 hõivatuga ettevõtteid) on kokku 4,4%, keskmise suurusega st 50-249 töötajaga ettevõtted moodustavad koostööpiirkonnas tegutsevatest ettevõtetest 0,8% ning 250 ja enam töötajaga suureettevõtteid on 2 st 0,1% kõigist ettevõtetest. Need arvud on üpris sarnased Statistikaameti poolt avaldatud Eesti keskmistele näitajatele: mikroettevõtteid 93,%, väikeettevõtteid 5,1%, keskmise suurusega ettevõtteid 1,0% ja suureettevõtteid 0,2% kõigist majanduslikult aktiivsetest ettevõtetest 2013. aastal.

Üksus	Vähem kui 10 töötajat	10–49 töötajat	50–249 töötajat	250 ja enam töötajat
Kuusalu vald	62	7	2	0
Kadrina vald	472	17	1	1
Tapa vald	325	22	3	0
Vihula vald	321	14	4	1
Loksa linn	219	5	2	0
<b>Kokku</b>	<b>1399</b>	<b>65</b>	<b>12</b>	<b>2</b>

TABEL 8. Ettevõtete jaotus töötajate arvu järgi MTÜ Arenduskoda tegevuspiirkonna valdade lõikes (Allikas: Statistikaamet).

Kohalike omavalitsuste võrdluses on näha, et vaadeldaval perioodil on enim töötuid olnud Tapa vallas (2007. aastal 82; 2010. aastal 589; 2014. aastal 212) ning kõige vähem Vihula vallas (2007. aastal 5; 2010. aastal 72; 2014. aastal 35). Kadrina ja Kuusalu valla töötute arv ja selle dünaamika on olnud üsna sarnane. Kuusalu vallas oli 2007. aastal vähem töötuid kui Kadrina vallas (vastavalt 18 ja 42), 2010. aastaks oli Kuusalus töötuid 289 ja Kadrinas 274 ning 2014. aasta alguseks oli Kuusalu vallas töötute arv langenud 124ni ja Kadrinas 98ni. Loksa linna puhul torkab silma, et töötuse haripunkt jõudis sinna aastase nihkega – enim oli töötuid 2011. aastal (256).



## 1.4. Elukeskkonna analüüs

### Tehniline infrastruktuur

MTÜ Arenduskoda piirkonna omavalitsused on suhteliselt arenenud infrastruktuuriga, mida toetab väga hea geograafiline asukoht ja suurte magistraalide, sadama (ja väikesadamate) ning raudtee lähedus. Teede ja tänavate võrk on tegevusgrupi omavalitsustes enamjaolt välja arendatud, samas on palju kruusakattega teid ja suur osa asfaltteedest on amortiseerunud. Igal aastal kulutavad vallad sadu tuhandeid eurosid teehooldusesse, et hoida kohalikud teed ja tänavad korras. Piirkonda läbivad riigi suuremad tugiteed ja olulised riigimaanteed, riigimaantee Tallinn-Peterburi läbib Kuusalu ja Kadrina valda ning riigimaantee Sõmeru-Rakvere-Pärnu läbib Kadrina ja Tapa valda. Ühiseks probleemiks on lahendamata tiheasustusega alade ja neid ühendava kergliiklusteedevõrk, puudulik liikluskorraldus ja selle märgistus. Riigiteede osas tulevad investeeringud piirkonda läbi Maanteeameti. Projektitoetuste kaasabil on ehitatud kergliiklusteid – Kadrina vallas, Tapa vallas, Kuusalu vallas.

Kaugküttega on varustatud piirkonna omavalitsuste suuremad keskused. Katlamajades kasutatakse keskkonnasõbralikke kütuseid. Probleeme tekitab küttesüsteemide ehitus- ja projekteerimiskvaliteet, trassides on suured soojakaod, puudulikud reguleerimis- ja sulgemisvõimalused, samas on omavalitsused teinud ka olulisi investeeringuid kaugküttesüsteemide rekonstrueerimiseks, hoonete soojapidavuse suurendamiseks ning majanduslikult efektiivsemate küttesüsteemide soetamiseks.

Veevarustuse ja kanalisatsiooni ning puhastusseadmetega on tegevuspiirkonnas varustatud suuremad keskused. Hajaasustuse talusid ja eramaju varustavad veega puur- või salvkaevud, reovete kogumiseks kasutatakse kogumiskaeve. Elanikkonna madal elatustase pärsib trasside väljaehitamise liitumiskohtadest, samuti kogumiskaevude keskkonnanõuetega vastavusse viimist. Probleemiks on piirkonniti põhjaveetaseme langemine ja kaevude kuivaks jäämine, mis põhjustavad probleeme elanikkonna joogiveega varustamisel ning kõrge rauasisaldus vees.

Piirkonna elektrienergiaga varustamise tase on üldiselt hea, kõrgepingeliinid on osaliselt rekonstrueeritud, madalpingeliinid on kohati amortiseerunud. Suurenenud tarbimisega piirkondades on sageli pinge normist madalam ning trafode võimsus ja nende asukohad ei vasta uutele vajadustele. Voolukõikumised raskendavad inimeste elu ja ettevõtlusega tegelemist.

Kõigis MTÜ Arenduskoda tegevuspiirkonna omavalitsustes on korraldatud jäätmevedu, millega liitunute arv on ligilähedal 100%-le. Mitmed piirkonna suurettvõtted omavad kompleksluba ning tegelevad oma jäätmete käitlemisega ise. Suurematesse keskustesse on paigaldatud pakendikogumisekonteinerid, korraldatud on ka ohtlike jäätmete kogumine. (Allikas: KOVide arengukavad).

### Sotsiaalne infrastruktuur ja teenused

Kõigis tegevusgrupi piirkonna omavalitsustes on tagatud alus- ja põhihariduse omandamine, gümnaasiumihariduse omandamine on tagatud Kuusalu, Kadrina, Tapa vallas (eesti ja vene õppekeelega) ning Loksa linnas (eesti ja vene õppekeelega). Tapa linnas asub ka riiklik erikool kasvatus eritingimusi vajavatele poistele vanuses 10–18 eluaastat, kooli õppekeeleks on vene keel. Huvihariduse andmist teostavad muusikakoolid Tapal, Kadrinas, Kuusalus ja Loksal. Õpilaste arv on koolides vähenenud, samuti väheneb iga aastaga 1. klassi astujate arv (erandiks on Kuusalu vald). Kuna üldhariduskooli õpilaste arv on hetkel tegevuspiirkonnas üldiselt kahanemistendentsiga, seab see piirkonna koolidele, eriti selle gümnaasiumi osale, konkurentsivõime säilitamiseks kohustuse arendada oma eripära. Paljude õppehoonete seisukord vajab parandamist, osa õppehooneid on suudetud viimastel aastatel parendada, alustatud on mitmete hoonete renoveerimisega.

Tegevusgrupi omavalitsustes on loodud elanikele võimalused saada esmatasandi tervishoiuteenust. Tapa linnas asub AS Tapa Haigla, mis on esimene erastatud haigla, aktsionärideks on enamus haigla arstid. Sotsiaalse infrastruktuuri osas on hooldekodud Kadrina, Kuusalu ja Tapa vallas, sotsiaalkeskus Kuusalu vallas, õpilaskodud Kuusalu ja Kadrina vallas. Noortekeskus Kuusalu vallas, huvikeskus Kadrinas, Tapal. Kuusalu valla territooriumil asub ka riiklik erihoolekandeesutus Valkla Kodu ning Tapal AS Hoolekandeteenused peremajad. Tegevusgrupi piirkonna omavalitsuste ühiseks mureks on elanikkonna vananemine, sellest on tingitud hooldekodukohtade ebapiisavus, sotsiaalkorterite vähesus ja olemasolevate sotsiaaleluruumide kehv seisukord.

Esmatasanditeenused on tegevuspiirkonnas enamjaolt olemas, kuid valdavalt on need koondunud keskustesse, hõre ühistransport ei taga teenuste kättesaadavust kõigile abivajajatele. (Allikas: KOVide arengukavad)

### Vabaühendused

Kui elanikke vähe ja ettevõtlusega tegelemine väheaktiivne, on oluline kohaliku kogukonna sisemine tugevus. Selles osas on toimunud koondumine. MTÜ Arenduskoda tegevusgrupis on üle 180 küla, piirkonnas tegeleb umbes 519 kolmanda sektori asutust ja/või organisatsiooni sealhulgas ka külade arendamisega ning eluolu parandamisega piirkonnas (võrdluseks, et aastal 2007. oli neid ühendusi 226). Kodanikeühenduste arv on kasvanud oluliselt ning MTÜ Arenduskoja puhul on see 43%. Kodanikeühenduste rohkuse poolelt on suurimad Tapa vald ja Kuusalu vald. Uuringud ja küsitlused näitavad, et on mõningased koostöö puudused omavalitsuste, mittetulundussektori ning ettevõtjate vahel. Seega tuleb soodustada kogukonna kõigi osapoolte kaasamist kohaliku arengu üle otsustamisse ning piirkonna

arendamise. Kodanike aktiivsus on paikkonniti erinev – on piirkondi ja valdkondi, kus tegutsetakse aktiivselt ning on paiku, kus kodanikuaktiivsust või -algatust on vähesel määral või pole üldse. Piirkonna omavalitsused tähtsustavad üha enam tugevate kodanikeühenduste osatähtsust ning on loonud toetussüsteemi kolmandale sektorile. Kohaliku elu arendamise huvides tegutseb ka MTÜ Arenduskoda, mis aitab ja toetab nii era- kui ka kolmanda sektori tegevusi. Samuti täidab MTÜ Arenduskoda LEADER kohaliku tegevusgrupi rolli, hõlmates tegevuspiirkonna viis omavalitsust.

## 1.5. Tegevuspiirkonna potentsiaali ja arenguvajaduste analüüs

MTÜ Arenduskoda tegevuspiirkonna potentsiaali ja arenguvajaduste analüüs baseerub valdkondlike trendide väljatoomisel. Käesolev analüüs toetab edaspidi väljatöötatavaid toetusmeetmeid.

### Piirkonna sotsiaalmajanduslikust analüüsist tulenevad järeldused:

Tegevuspiirkonna potentsiaal	Tegevuspiirkonna arenguvajadused
1. Soodne asukoht nii oluliste infrastruktuuride kui turgude kauguse suhtes.	1. Suur pendelrände osakaal tööjõus, kuna suured keskused suhteliselt lähedal.
2. Looduskeskkonnast tulenevad eelised elukeskkonna valikul (rannik, metsad, hajaasustus, turvaline ja rahulik).	2. Elanike arvu jätkuv vähenemine. Põhjusteks on eelkõige väljaränne piirkonnast kui ka madal sündimus. Rändesaldo on jätkuvalt negatiivne, selle põhjusteks on muu hulgas mujale õppima asumine ning huvitavamad ja tasuvamad töökohad mujal Eestis või välismaal. Probleemiks on tööealiste, haritud ja aktiivsemate kuni 30-aastaste inimeste lahkumine, mis kahandab oluliselt piirkonna arenguvõimalusi tulevikus.
3. Soodne asukoht tõmbekeskuste kontekstis (Tallinn, Rakvere).	3. Tööealiste, haritud ja aktiivsemate inimeste lahkumine, mis kahandab piirkonna arenguvõimalusi.
4. Sadama ja väikesadamate arengupotentsiaal tänu asukohale.	4. Lähematel aastatel võib prognoosida tööjõupuudust, sest tööjõuturule siseneb vähem tööealisi elanikke, kui sealt vanuse tõttu eeldatavalt lahkuvad. Siit hakkab tekkima probleem koostööpiirkonna maksubaasile.
5. Rahvastiku rahvuseline koosseis tingib selle, et piirkonnas on suur muukeelsete elanike osakaal, mistõttu tuleb kaasata neid sihtgrupina eraldi.	5. Võtmeküsimuseks on piirkonna elukeskkonna atraktiivsus ja aktiivsete tegevuste (huvitegevuse) olemasolu, et leida noortele kohapeal tulevikus väljund või muuta ka tuleviku osas piirkond piisavalt atraktiivseks.
6. Noorte osakaal suhteliselt rohkearvuline.	6. Rahvastiku jätkuv vähenemine nõuab omavalitsustelt, kohalike ettevõtjatelt ning ka kodanikualgatuste puhul edaspidi ressursse, et tagada piirkonna elanikele kvaliteetne ning kaasaja nõuetele vastav avalike ja kogukonnateenuste tase ning infrastruktuuri võrgustik koos kvaliteetse elukeskkonnaga. Peamiselt tuleb arvestada asjaoluga, et ühe elaniku kohta teenuse hind tulevikus tõuseb. See olukord eeldab kõikidelt osapooltelt leidlikkust ja oskusi, et võimalikult efektiivselt teenuste (kogukonnateenuste) arendamisele läheneda.
7. Ettevõtete arv on MTÜ Arenduskoda tegevuspiirkonnas kasvanud.	7. Ettevõtete tegevusvaldkonnad on mitmekesisestunud, kuid on veel tegevusvaldkondi, kus piirkonnas ei ole ühtegi ettevõtet, nagu kodumajapidamised töödandjana ja kodumajapidamiste omatarbeks kaupade tootmine.

8. Töötute arv on järjekindlalt vähenenud võrreldes majanduskriisiaastatega, kuid on kõrgem kui vahetult kriisi eel.	8. Olulisemad teenused on piirkonnas olemas, kuid sageli ei vasta kvaliteet klientide ootustele.
9. Majanduslikult aktiivsete inimeste arv püsib stabiilne.	9. Kuna piirkonna iive ja rändesaldo on samuti negatiivsed, võib tekkida olukord, kus tööturule sisenevaid noori napib ning tekib tööjõupuudus. Samuti väheneb konkurents tööjõuturul. Selline olukord võib kujuneda majandust takistavaks asjaoluks.
10. Enamus tegevusgrupi elanikkonnast on hõivatud põllumajandus- ja metsandussektoris, Tallinna lähedastes omavalitsustes on enim levinud ettevõtete tegevusaladeks hulgi- ja jaekaubandus ning töötlev tööstus. Piirkond on tuntud ka edukate põllumajandusettevõtete poolest.	10. Kuna töökohti kvalifitseeritud tööjõule napib, siis tuleb toetada iseendale töö andmist ja väikeettevõtete loomist.
11. Olemasolevad ettevõtted võimaldavad piirkonnas koostöövõrgustike moodustamist. Näiteks põllumajanduse, puhkemajanduse, puidutootmise ja metallitöötlemise valdkondades.	11. Piirkonna tööturu olukorda mõjutab paljuski Tallinna lähedus - suur pendelrände mõju. Kõrgharidusega elanike ja töötajate vähesus, vaba tööjõu vähesus ei soosi ettevõtluse arengut ega ka töökohtade teket.
12. Tegevusgrupi piirkonnas toimivad väiksemad ettevõtluspiirkonnad, millel on kõrge potentsiaal uute ettevõtete tekkeks ja investeeringute toomiseks piirkonda.	12. Kinnisvara hinnad on keskmised, samas on pikenenud vara realiseerimise aeg.
13. Ettevõtluse mitmekesistamine ja paindlikumaks muutmine on tegevusgrupi piirkonnale oluline. Soodustada tuleb ühisturundust, eelkõige kulude kokkuhoiu kui ka teadmiste koondamise aspektist.	13. Tehniliselt amortiseerunud korruselamute puhul ei võimalda neis elavate inimeste sissetulekud investeerida kokkuhoidlikematesse lahendustesse. Puuduvad ka koostöö valmidus ning tahe oma ümbrust muuta.
14. Piirkonnas on head võimalused hariduse omandamiseks, mis loob soodsad tingimused täiendõppeks ja noorte siia tulemiseks ning püsijäämiseks.	14. Suur osa teenustest on üldiselt kättesaadavad kõikides suuremates keskustes, va pangateenus (viimasel ajal suletakse pangakontoreid ning suletakse ka pangaautomaadi teenus). Probleemiks on avalike teenuste ning elukondlike teenuste kättesaadavus ääremaadel ja piirkonniti küldes.
15. Külades on säilinud mitmesugused traditsioonid ja toimuvad erinevad üritused.	15. Esmatasanditeenused on enamjaolt olemas, kuid valdavalt on need koondunud keskustesse, hõre ühistransport ei taga teenuste kättesaadavust kõigile abivajajatele.
16. MTÜde arvukus on 7 aastaga kasvanud ligi 43%.	16. Sotsiaalkortereid on vähe, olemasolevate seisukord on kehvapoolne.
17. Kohalikud MTÜd ja seltsingud on aktiivselt panustanud kohaliku kultuuri- ja seltsielu edendamisse ning leidnud projektidele rahalise katte. Kolmanda sektori tegevusalade osas paistab silma tegevusvaldkondade mitmekesisus.	17. Noorte aktiivsus on madal ning seetõttu ka noorteorganisatsioonide arv väike.

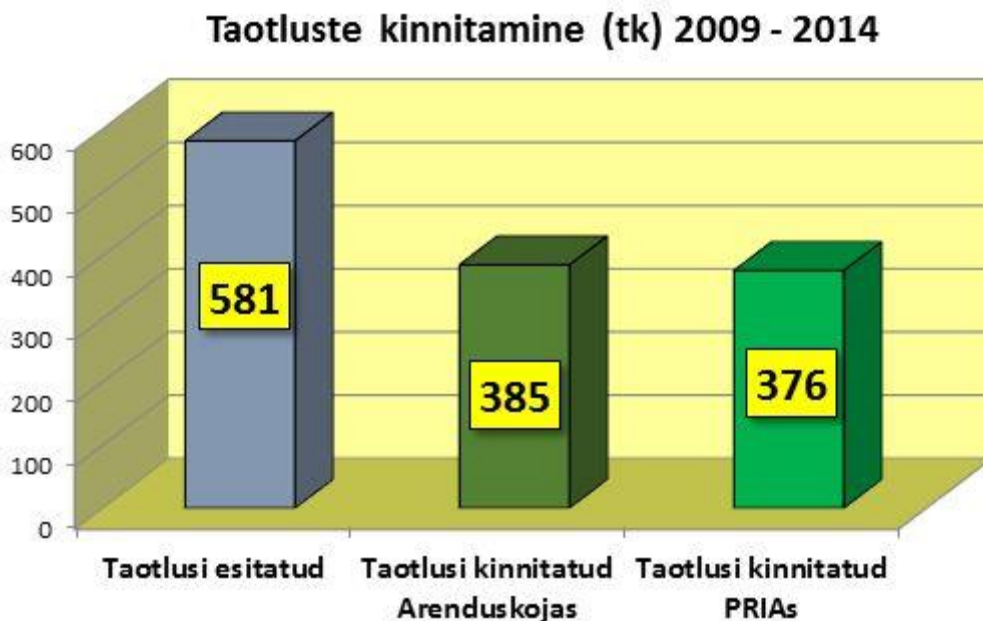
## 2. EELNEVA STRATEEGIA TÄITMINE

MTÜ Arenduskoda strateegiaperioodil 2007–2013 võeti taotlusi vastu järgmistes meetmetes:

1. Meede 1.1. Kohaliku elukeskkonna investeringutoetus
2. Meede 1.2. Seltsitegevuse, spordi ja kultuuripärandi väärtustamine läbi omaalgatusliku tegevusega
3. Meede 1.3. Erinevate elanikegruppide kaasamise toetus
4. Meede 1.4. Piirkonna maine kujundamise toetus
5. Meede 2.1. Ettevõtluse arendamise toetus
6. Meede 2.2. Ajaloo- ja kultuuripärandi väärtustamise toetus
7. Meede 2.3. Siseriikliku ja rahvusvahelise koostöö arendamine

MTÜ Arenduskoda on oma tegevuse arendamise eesmärgil kaasanud erinevaid töögrupe, korraldanud infopäevi, koolitusi, konverentse, seminare. Igal aastal korraldatakse infopäevi meetmete tutvustamiseks taotluste koostajatele ja esitajatele.

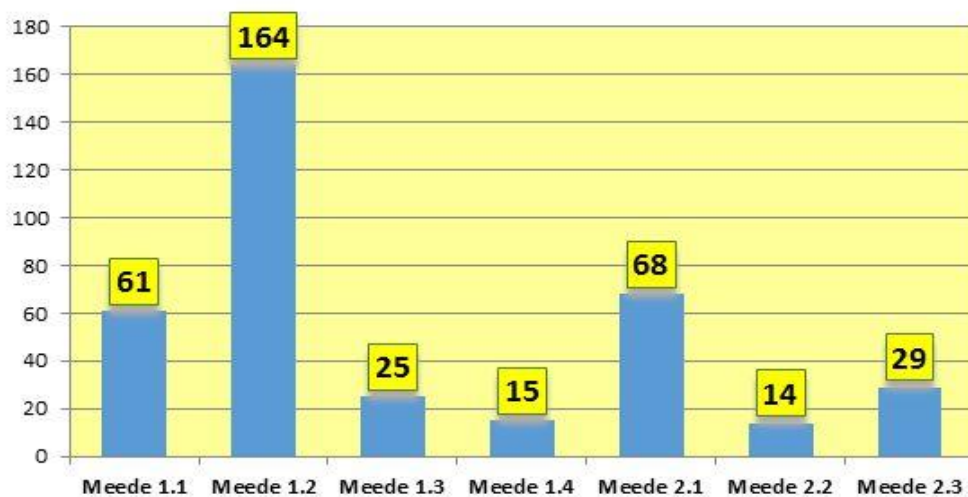
Tulenevalt LEADER-meetme kohaliku tegevusgrupi ülesannetest, on MTÜ Arenduskoda tegelenud aktiivselt LEADER-meetme projektitaotluste vastuvõtmise, hindamise ja paremusjärjestuse koostamisega, menetlemisega seotud dokumentide registreerimise ja säilitamise ning projektitaotlustega seotud vaiete lahendamise. Kokku esitati perioodil 2009–2014 MTÜle Arenduskoda 581 taotlust, millest kinnitati Arenduskojas 385 ning PRIA-s kinnitati 376. PRIA poolt on rahastusotsuseid kogusummas **3 386 022,83** eurot (376 projekti), millest seisuga 31.12.2014 on välja makstud **2 928 449,07** eurot (346 taotlust) ehk 86,49%. Katkestatud on 24 projekti (summas 237 736,76 eurot). Pooleli on 20 projekti (summas 135 126,34 eurot). Rahastusperioodi jooksul on viidud ellu suur enamus rahastuse saanud projekte, mis näitab ühelt poolt taotlejate head ettevalmistust ja nõustamistegevuse toimimist ning teiselt poolt valikumeetodite head töökindlust.



**JOONIS 10: Taotluste esitamine ja kinnitamine perioodil 2009–2014 (Allikas: MTÜ Arenduskoda statistika)**

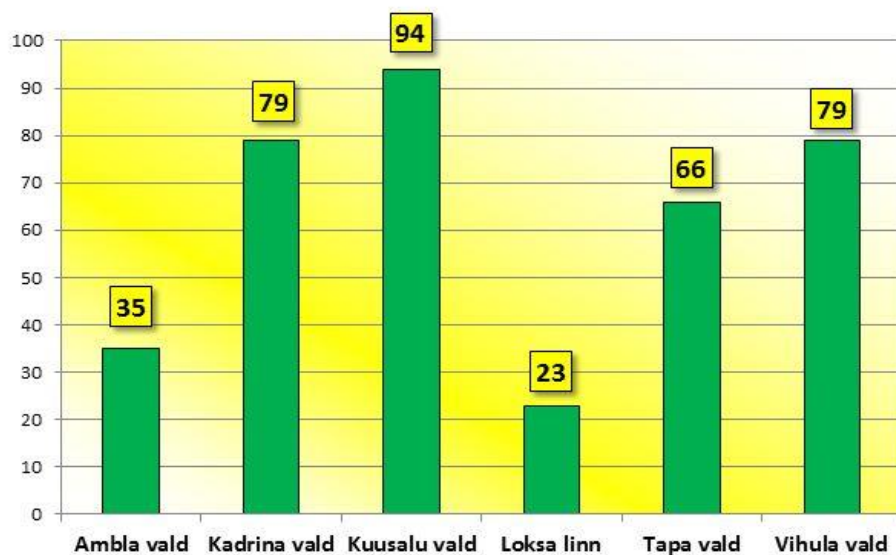
Arvuliselt kõige rohkem on esitatud projekte meetmesse 1.2 (164 projekti), kõige vähem meetmesse 2.2 (14 projekti) (joonised 11-13). Enim on esitatud projektitaotlusi Kuusalu vallast (94 projekti), kõige vähem Loksa linnast (23 projekti). Rahaliselt kõige rohkem on jagatud toetusi Kadrina valda (806087 EUR), kõige vähem Loksa linna (172 886 EUR).

**Taotlusi rahastatud PRIAS meetmete lõikes (tk)  
2009 - 2014**

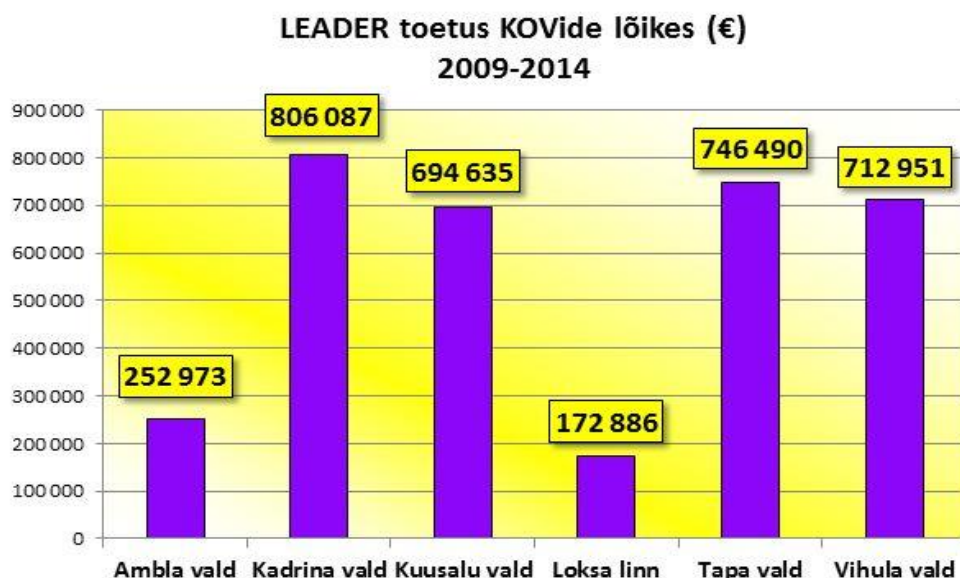


**JOONIS 11** Projektitaotluste arv strateegia 2007–2013 meetmete lõikes (Allikas: MTÜ Arenduskoda statistika)

**Toetatud projekte (tk) KOVide lõikes 2009-2014**



**JOONIS 12** Projektitaotluste arv KOV-ide lõikes perioodil 2009–2014 (Allikas: MTÜ Arenduskoda statistika)



**JOONIS 13** Projektitaotluste rahaline maht KOV-ide lõikes perioodil 2009–2014 (Allikas: MTÜ Arenduskoda statistika)

Arenduskoda on ellu viinud kaks projekti piirkonna mainekujunduse meetmest. Esimene oli „Arenduskoja tegevuspiirkond graafilisel lehel“, mille käigus valmis kunstnikutööna graafiline leht, millel oli kujutatud Arenduskoja tervikterritoorium kaardina ning millele oli joonistatud piirkonna erinevad vaatamisväärsused, olulisemad ettevõtted jms. Teine projekt „Paeaasta 2010“ oli koostööprojekt koos Virumaa LEADER tegevusgruppidega. Projekti eesmärk oli väärtustada meie elukeskkonda läbi kohaliku ja meie piirkonda ühendava paekivi. Selle projekti lisandväärsuseks oli kindlasti partnertegevusgruppidega ühiste huvide ja kokkupuutepunktide leidmine ning piirkonna käsitlemine laiemalt kui vaid ühe tegevusgrupi territoorium.

Maamajanduse Infokeskus koostöös Põllumajandusministeeriumi ja PRIA-ga korraldas 2011. a. esmakordselt Eestis konkursi „Märka Leaderit“. Kategoorias „Parim Koostööprojekt“ saavutas esikoha Arenduskoja liikme MTÜ KEEL LEADER projekt „Säästva turismi koostöövõrgustiku Ehedad Elamused Lahemaal ühisturunduse ja koostöövõrgustiku arendus Lahemaa piirkonnas ning Soome Kymenlaakso piirkonnaga“. Selle projekti käigus sündis idee teha järgmine, juba rahvusvaheline, projekt „Loving local values“ Arenduskoja eestvedamisel koos Soome Sepra ja Pohjois-Kymen Kasvu tegevusgruppidega. Projekti ajastus oli parim, sest vajadus sellise koostöö järele oli väga suur. 2013. a osales Arenduskoja rahvusvaheline koostööprojekt „Loving local values“ esimesel Läänemere maade rahvusvaheliste LEADER koostööprojektide konkursil, kuhu oli esitatu kokku 60 projekti Põhja- ja Baltimaadest. Kategoorias „Kohaliku piirkonna areng“ valiti finalistide hulka ka Arenduskoja koostööprojekt. Projektist „Loving local values“ kasvas välja järgmine projekt „Väärtustades kohalikku“, mille käigus pandi alus ka toidumärgisele „Põhja-Eesti kohalik toit“, mille vastu on huvi tundun ka teised Põhja-Eestis tegutsevad LEADER grupid (Ida-Harju Koostöökogu, Lääne-Harju Koostöökogu jt). Eelnimetatud projektide loogiliseks jätkuks on uue perioodi rahvusvahelised projektid, mis käsitlevad kohalikku toitu, väikeettevõtlust ja keskkonnahoidu.

Olulised mõjud, mis kujunesid kestva ja toimiva praktika vältel strateegia elluviimise käigus:

- teadlikkuse tõus Leader-programmist;
- edulood on tekitanud innustavat motivatsiooni;
- tänu uutele seadmetele ja investeringutele ettevõtluses on tõusnud tootmise ja teeninduse efektiivsus ja kvaliteet;
- tõusnud on taotlejate pädevus;
- välja on kujunenud koostöösuhted, üksmeel, üksteise tunnustamine ja konstruktiivsus tegutsemises.

#### Hinnang eelmise perioodi meetmetele:

Hinnang baseerub 2/3 läbiviidud projektide kohta. Lõplik hinnang valmib peale kõikide projektide elluviimist, eeldatavalt 2015. aasta lõpuks.

Meede	Kavandatud indikaatorid ja sihttasemed (eesmärgid 2007-2013)	Strateegiaperioodi 2007-2013 eesmärkide täitmine

<p><b>MEEDE 1.1</b></p>	<p>Toetust saanud projektid – 90.  Paranenud teenustest kasu saav elanike arv – 28 000 elanikku.  Korrastatud ja rajatud tervise- ja matkarajad – 6  Korrastatud ja rajatud spordi- ja mänguväljakud – 30  Korrastatud avaliku rannad, supluskohad, paadi- ja ujumisillad – 10  Rajatud ja korrastatud külaplatsid – 12  Renoveeritud ja korrastatud rahvamajad, külamajad, külakeskused – 12  Renoveeritud ja korrastatud avalikud pargid ja haljasalad – 6  Korrastatud avalikud ajaloo- ja kultuuripärandi objektid – 6  Rajatud ja korrastatud muuseumid – 6  Kaasnevad loodavad töökohad - 10</p>	<p>Meetme puhul täideti püstitatud eesmärk, mida näitavad ka indikaatorid - Paranenud teenustest kasusaavate elanike arv; renoveeritud ja korrastatud külamajad, rahvamajad, külakeskused (15 objekti.).  Lisaks tehti investeeringuid veel spordi- ja mänguväljakutesse (17 objekti), rajati või korrastati külaplatse (5 objekti), korrastati või rajati tervise- ja matkaradasid (5 objekti). Meede sellisel kujul mõjutas erinevates piirkondades avaliku kasutusega infrastruktuuri korda tegemist ja rajamist ning seeläbi suurenesid maapiirkondades kohalikel elanikel võimalused suhtlemiseks ja vaba aja veetmiseks, samuti suurenes korrastatud objektide arv. Küsitava väärtusega ehk on tehtud investeeringute suur efektiivsus nende objektide reaalse kasutuse osas – eelkõige kogukonnateenuste arendamise osas. Meetme jätkamine sellisel kujul ei ole jätkusuutlik.</p>
<p><b>MEEDE 1.2</b></p>	<p>Rahastatavate projektide arv kokku – 200  Toetatavate algatusgruppide arv – 250  Toetatud koostööprojektide arv – 50  Oskuste omandamise tegevustes osalejate arv – 200  Kogukondade teadlikkuse suurenemine – 5% tegevusgrupi elanikkonnast  Edukate koolituste arv – 50  Loodud töökohtade arv – 5  Ajaloo säilitamine (uurimistöode arv, säilikute arv) – 100  Korraldatud ürituste arv – 60  Heakorrastatud objektide arv – 60</p>	<p>Meetme puhul täideti püstitatud eesmärk, mida näitavad meetmele seatud indikaatorid - Oskuste omandamise tegevustes osalejate arv (koolitusel, seminaridel, kursustel jms, kus õpiti oskusi, osalenute arv oli 4195 inimest; loodud töökohad (eelkõige kaudsed) 31 töökohta; korraldatud ürituste arv 115 erinevat üritust; heakorrastatud objekte 10; üritusel osalenute arv oli üle 28200 inimese. Kesiseks jäi ajaloo kogumise, kodu-uurimise projektide osa (19 projekti). Meede täitis enamiku indikaatoritest, silma jäi erinevate tegevuste mitmekesisus. Meetme jätkamine vajalik ja otstarbekas.</p>
<p><b>MEEDE 1.3</b></p>	<p>Rahastatavate projektide arv kokku – 100  Toetatavate algatusgruppide arv – 250  Toetatud koostööprojektide arv – 100  Kaasatud lapsed ja noored – 20% tegevusgrupi lastest ja noortest  Kaasatud eakad – 10% tegevusgrupi eakatest  Edukate koolituste arv – 30  Korraldatud ürituste arv – 100  Kaasnevad loodavad töökohad - 5</p>	<p>Meetme puhul täideti eesmärk osaliselt, kuna sihtgruppidest aktiivsemad olid noored ja lapsed, teised sihtgrupid puuetega inimesed, eakad ning muukeelsed, olid oma projektide esitamisega tagasihoidlikumad. Põhjused siinkohal võivad olla erinevad teavitusest kuni taotlemise liigse keerukuseni välja. Muukeelsete sihtgrupi probleemiks on kindlasti ka keelebarjäär. Seatud indikaatoritest täideti kaasatud puuetega inimesed (73 inimest) ning kaasatud lapsed</p>

		ja noored (20% tegevuspiirkonna lastest ja noortest) 2 875. Tagasihoidlikumad näitajad olid rahastatavate projektide arv (24 projekti), koolitusi 10, korraldatud üritusi 18, kaasatud eakad 109. Meetme jätkamine ei ole sellisel kujul otstarbekas.
<b>MEEDE 1.4</b>	Rahastatavate mainekujundusprojektide arv kokku – 25 Toetatavate algatusgruppide arv – 10 Toetatud koostööprojektide arv – 10 Korraldatud ürituste arv – 6 Koostatud piirkonna mainekujundusstrateegia – 1	Meetme puhul täideti eesmärk osaliselt. Näitajad, mis täideti – toetati 10 algatusgruppi; korraldati 6 üritust; piirkonna tuntus suurenes (küllastajaid üritustel 7630), rahastati kokku 13 mainekujundusprojekti; koostööprojekte oli 7. Piirkonnale ei koostatud mainekujundusstrateegiat. Meetme probleemiks oli alarahastatus. Eraldi meetet mainekujunduse jaoks ei ole vajalik teha, suurendab tegevuste killustatust liigselt.
<b>MEEDE 2.1.</b>	Toetust saanud ettevõtjad – 50 Koolitus- ja teabepäevi aastas – perioodi peale kokku 10 Koolitus- ja teabepäevadel osalejate arv – 500 Toetatud noorte ettevõtjate arv – 15 Tehtud investeeringute maht – 3 milj.krooni (üle 190 000 euro) aastas Toetatud koostööprojektide arv – 10 Toetatavate maaturismitegevuste arv – 20 Õppe edukalt läbinute arv – 200 Ettevõtete arv, kes toodavad uusi tooteid või kasutavad uusi tootmisviise – 6 Paranenud teenustest kasu saav maarahvastik – 28000 elanikku Loodavad töökohad - 15	Meetme puhul täideti eesmärk täielikult. Projektide jooksul jõuti uue tooteni või uue tootmisviisini 17 juhul; projekti tulemusel täiendav turistide ja küllastajate arv piirkonda - 13 000 turisti; projektide tulemusel loodi 37 töökohta, koolitus- ja teabepäevadel osales 113 inimest. Meede oli kõige efektiivsem ja jätkusuutlikum, mõju maapiirkonna arengule suurim. Seega tuleb ettevõtluse arendamisega seonduvaid meetmeid jätkata.
<b>MEEDE 2.2</b>	Rahastatavate projektide arv kokku – 20 Toetatavate algatusgruppide arv – 20 Toetatud koostööprojektide arv – 12 Korraldatud ürituste arv – 5 Korrastatud objektide arv – 20 Kaasnevad loodavad töökohad - 5	Meetme puhul täideti eesmärk täielikult, kuid probleemiks oli meetme eriti väike rahaline maht. Näitajad olid järgmised: rahastati kokku 12 projekti; toetati 11 algatusgruppi; korrastati 10 objekti, kaasnevaid töökohti on 5. Ei esitatud ühtegi koostööprojekti ning ei korraldatud ühtegi üritust. Meetme jätkamine vajalik, kuna piirkonda iseloomustab taoliste objektide rohkus.
<b>MEEDE 2.3</b>	Rahastatavate projektide arv kokku – 30 Toetatavate algatusgruppide arv – 20 Toetatud koostööprojektide arv – 30 Oskuste omandamise ja kogemuse saamise tegevustes osalejate arv – 500	Meetme puhul täideti eesmärk täielikult. Näitajad täideti järgmiselt: oskuste omandamise ja kogemuste saamise tegevustes osales 4055 inimest; projekti tulemusel loodi 13 töökohta (enamus



	Kogukondade teadlikkuse suurenemine – 5% tegevusgrupi elanikkonnast Edukate koolituste, õppereiside arv – 15 Korraldatud ürituste arv – 15 Kaasnevad loodavad töökohad - 5	kaudsed); korraldati 29 üritust. Koostöö ja kogemuste saamise toetamine on vajalik, motiveerib osalejaid, toob uut teadmist ning avardab silmaringi. Jätkusuutlikkuse aspektist on oluline toetada pikaajalisi koostööprojekte. Meedet jätkata, kuid lähtuda jätkusuutlikkuse tagamise aspektist.
--	--	---

### 3. MTÜ ARENDUSKODA TEGEVUSPIIRKONNA ARENGUVAJADUSTE JA POTENTSIAALI ANALÜÜS

Tegevuspiirkonna SWOT analüüs, arenguvajadused ja kitsaskohad on esitatud kahes teemavaldkonnas:

1. Tegevuspiirkonna ettevõtlus, kogukonnad ja ajaloo- ning kultuuripärand (tabel 11).
2. MTÜ Arenduskoda organisatsiooni sisehindamine (tabel 12).

MTÜ Arenduskoda tegevuspiirkonna SWOT-analüüsid põhinevad strateegiaseminaridel töörühmades toodud materjalil. Põhjalikum SWOT-analüüs on esitatud käesoleva strateegia lisana LISA 1.

<p style="text-align: center;"><b>TUGEVED</b></p> <ul style="list-style-type: none"> <li>• Soodne asukoht ettevõtluse arenguks Eesti kontekstis.</li> <li>• Majanduslikult aktiivsete inimeste arv püsib stabiilsena.</li> <li>• Ettevõtete tegevusvaldkonnad on mitmekesistunud.</li> <li>• MTÜde arv on kasvanud.</li> <li>• Tugevad vabaühendused, aktiivne külaliikumine.</li> <li>• Väga heal tasemel sportimisvõimalused (spordikeskused, staadionid, loodusrajad, suusarajad, ujulad).</li> <li>• Kultuurisündmuste rohkus ja mitmekesisus (eriti suveperioodil).</li> <li>• Rikkalik kultuuripärand (ajaloo- ja arhitektuurimälestised).</li> <li>• Majanduslikult aktiivsete inimeste arv püsib stabiilsena.</li> </ul>	<p style="text-align: center;"><b>NÕRKUSED / KITSASKOHAD</b></p> <ul style="list-style-type: none"> <li>• Uudsete ideede vähesus.</li> <li>• Puudulikud ettevõtjate võrgustikud.</li> <li>• Elulaadiettevõtluse vähesus.</li> <li>• Tegusate eestvedajate (sädeinimeste) vähesus kohaliku elu edendamisel.</li> <li>• Kogukondade vähene osalemine sotsiaalses ettevõtluses.</li> <li>• Kogukonna teenuste vähesus.</li> <li>• Paikkonna pärandi vähene ärakasutamine.</li> <li>• Turismi- ja majutusasutuste teenuste vähesus.</li> </ul>
<p style="text-align: center;"><b>VÕIMALUSED / ARENGUVAJADUSED JA POTENTSIAAL</b></p> <ul style="list-style-type: none"> <li>• Piirkonna ressursside hoidmine ja väärtustamine.</li> <li>• Uuenduslike ideede rakendamine.</li> <li>• Ettevõtete konkurentsivõime kasv.</li> <li>• Ettevõtlikkuse ja tööhõive kasv.</li> <li>• Ühine turustamine teiste piirkonna ettevõtetega.</li> <li>• Ettevõtlusele vajaliku taristu väljaehitamise toetamine.</li> <li>• Koostöö eri tasandil: vabaühendused, ettevõtted, KOV, riik, partnerid välisriikidest.</li> <li>• Elanikkonna laiem ja aktiivsem kaasamine tegevustesse ja üritustel osalemisse.</li> </ul>	<p style="text-align: center;"><b>OHUD</b></p> <ul style="list-style-type: none"> <li>• Tööjõu vananemine.</li> <li>• Kvalifitseeritud tööjõu väljaränne.</li> <li>• Valitsev ebastabiilsus maailmas ja uus majanduslangus, mille tagajärjeks on toodete ja teenuste järgi nõudluse vähenemisest tingitud ettevõtete konkurentsivõime langus.</li> <li>• Kiire elanikkonna vähenemine, sh globaliseerumine (elanikkonna väljaränne).</li> <li>• Avalike teenuste vähenemise ja halvenemise risk.</li> </ul>

<ul style="list-style-type: none"> <li>• Kultuuri- ja looduspärandi elavdamise ja kasutuselevõtu kaudu kohalike kogukondade elujõulisemaks ja jätkusuutlikumaks muutmine.</li> <li>• Piirkonna ressursside hoidmine ja väärtustamine.</li> <li>• Uuenduslike ideede rakendamine.</li> <li>• Koostööprojektide rakendamine.</li> </ul>	<ul style="list-style-type: none"> <li>• Sotsiaalsete probleemide süvenemine (sh sõltuvusainete tarvitamine, perekonnaliikme(te) liiga kaugel töötamine ning sellest tulenevad probleemid kodus, koolis, tööl).</li> <li>• Kiire elanikkonna vähenemine, sh globaliseerumine (elanikkonna väljaränne).</li> <li>• Avalike teenuste vähenemise ja halvenemise risk.</li> </ul>
---	---

**TABEL 11. MTÜ Arenduskoda tegevuspiirkonna SWOT-analüüs.**

<p style="text-align: center;"><b>TUGEVUSED</b></p> <ul style="list-style-type: none"> <li>• Toimiv koostöö, kiire infovahetus.</li> <li>• Juhtkonna ja liikmete omavaheline hea koostöö ning sellest tulenev usaldus.</li> <li>• Vaatamata suurele territooriumile on piirkond tegutsenud ühtsena ega ole piirkondlikult killustunud.</li> <li>• Ühistegevused on piirkonda liitnud.</li> <li>• Rahvusvahelise projekti juhtimise kogemus.</li> </ul>	<p style="text-align: center;"><b>NÕRKUSED / KITSASKOHAD</b></p> <ul style="list-style-type: none"> <li>• Liikmetelt ei tule alati piisavalt tagasisidet, ei reageeri päringutele. Kesine aktiivsus.</li> <li>• Liiga Tapa (asukoha mõttes) keskne üldkoosolekute toimumine.</li> <li>• Projektide tagasiside rohkem avalikuks.</li> <li>• Tegevuspiirkonna sees erisused liiga suured.</li> <li>• Rohkem ja selgemat infot projektide kirjutamise kohta algajatele.</li> </ul>
<p style="text-align: center;"><b>VÕIMALUSED / ARENGUVAJADUSED JA POTENTSIAAL</b></p> <ul style="list-style-type: none"> <li>• Projektide nõustamine viia Arenduskoja keskeks.</li> <li>• Tehniliste võimaluste kasutamine koosolekute läbiviimisel ja otsuste tegemisel.</li> <li>• Koduleht informatiivsemaks, laiapõhjalisemaks (näiteks inglise keeles, teiste rahastajate info jms).</li> <li>• Üldkoosolekute korraldamine erinevates piirkondades.</li> <li>• Arenduskoja turundustegevuste läbiviimine.</li> <li>• Ühisürituste korraldamine (näiteks Arenduskoja Suvepäevad).</li> <li>• Piirkondlike ümarlaudade, foorumite korraldamine.</li> </ul>	<p style="text-align: center;"><b>OHUD</b></p> <ul style="list-style-type: none"> <li>• Sattumine poliitilistesse „tõmbetuultesse“.</li> <li>• Infosulu tekitamine.</li> <li>• Kitsaringi huvigrupp kaasatud.</li> </ul>

**TABEL 12 MTÜ Arenduskoda kui organisatsiooni SWOT analüüs**

## 4. STRATEEGILINE MUDEL

### 4.1 MTÜ Arenduskoda visioon ja prioriteetid

MTÜ Arenduskoda tegevuspiirkonna visioon aastaks 2020:

Tegevuspiirkonnas on väljaarendatud elulaadi ettevõtlusele ja kohaliku toidu ning teenuste ettevõtetele hea keskkond. Ettevõtjad teevad koostööd läbi võrgustike või on loodud tootjatele võimalused ilma vahendajateta turustada oma toodangut. Elukondlike teenuste arendamisel on loodud toimivaid kolme sektori koostööl põhinevaid teenuseid. Tegevuspiirkonda iseloomustab mitmekesine ja aktiivne kogukondlik ühistegevus, mida näitavad

korralldatavate ürituste, vaba aja tegevuste, spordiürituste rohkus. Piirkonna kultuuri- ja ajaloopärand on korrastatud, väärtustatud ja talletatud. Tegevuspiirkonna elanikud on saanud suured kogemused ja teadmised rahvusvahelistest koostööprojektidest, mis võimaldavad seda rakendada oma piirkonnas.

Tulenevalt visioonist on MTÜ-I Arenduskoda 4 prioriteeti, millest 3 on temaatilised – ettevõtlus, kogukonnad ning ajaloo- ja kultuuripärand. Neljas prioriteet on koostöövõrgustikud, mis hõlmab nii ettevõtluse kui ka kogukondi puudutavate võrgustike arenguid.

Kõigi nelja prioriteedi läbivaks printsiibiks on: **Teenuste arendamine läbi kohaliku toidu ja ressursside väärtustamise ning hoidmise.**

## 4.2 Strateegia integreeritus ja uuenduslikkus

MTÜ Arenduskoda poolt väljatöötatud prioriteetid ja meetmed põhinevad tegevuspiirkonna SWOT analüüsil ning kitsaskohtade kaardistamisel. Prioriteetid on üksteist täiendava iseloomusega, toimides strateegilise tervikuna, et saavutada loodud visioon.

Kujundatud on kolm prioriteeti, milleks on ettevõtluse, kogukonna teenuste ning ajaloo- ja kultuuripärandi arendamine, mis hõlmavad enda alla elulaadi ettevõtluse arendamist, kogukonna teenuste arendamist ja kultuuripärandi väärtustamist. Neljanda prioriteedina on kavandatud strateegilise horisontaalse tegevusena koostöövõrgustike arendamine.

Prioriteetide alla on planeeritud kokku seitse meetet, mis on välja töötatud vastavalt LEADER-lähenemise printsiibile “integreeritud ja mitut valdkonda hõlmavad meetmed”. Iga toetatav tegevus on hoolikalt läbi mõeldud ja vaieldud, panustamaks prioriteetide edendamise ja seeläbi visiooni saavutamisse.

Lähtudes piirkonna SWOT-analüüsist ja kitsaskohtade kaardistamisest on läbivaks printsiibiks „**Teenuste arendamine läbi kohaliku toidu ja ressursside väärtustamise ning hoidmise**”, kus: a) hoidmise all on mõeldud kohalike materiaalsete kui ka mittemateriaalsete ressursside hoidmist, kindlustades sellega elamisväärtet elukeskkonda ja mitmekesist ettevõtlust tegevuspiirkonnas b) väärtustamise all on mõeldud kohalikul ressursil ja ka unustatud vanal põhinevate uudsete toodete ja teenuste arendamist.

## 5. TEGEVUSKAVA

### 5.1 Meetmete valiku üldine põhjendus

Tulenevalt teostatud uuringutest, strateegia protsessi raames toimunud kaasamisüritustest, strateegia juhtgrupi seminaridest ning eelneva perioodi kogemusest keskendub käesolev strateegia neljale peamisele prioriteedile, milleks on ettevõtluse arendamine, kogukondade ja nende teenuste arendamine, kultuuri- ja ajaloopärandi hoidmine ning läbiva teemana koostöövõrgustike arendamine. Kokku on kavandatud seitse meetet, mis toetavad LEADER-lähenemise põhiprintsiipe “uuenduslikkus” ja “integreeritud koostöö”. Meetmed on prioritseeritud alljärgnevalt:

Prioriteet	Meede
Prioriteet 1 Ettevõtlus	Meede 1.1. Elulaadiettevõtluse toetus
	Meede 1.2. Mikro- ja väikeettevõtete arendamine
	Meede 1.3 COVID19-st tingitud majandusraskuste leevendamine
Prioriteet 2 Aktiivne ja hooliv kogukond	Meede 2.1. Kogukonna investeeringute toetus
	Meede 2.2. Aktiivne ja tegus kogukond
Prioriteet 3 Ajaloo- ja kultuuripärand	Meede 3.1. Ajaloo- ja kultuuripärandi väärtustamise investeeringute toetus
	Meede 3.2. Kultuuripärandi hoidmine
Prioriteet 4 Koostöövõrgustikud	Meede 4.1. MTÜ Arenduskoda koostöö ja jätkusuutlikkus

**TABEL 13 Strateegiaperioodi meetmete prioriteetid**

Strateegiaperioodil 2014-2022 on kavandatud toetada kokku 200 erinevat projekti. Strateegia rakenduskava ja meetmelehed koostatakse eraldi dokumendina.

## 5.2 Meetmete kirjeldused

### PRIORITEET 1 – ETTEVÕTLUS

**Prioriteedi strateegiliseks eesmärgiks on mitmekesine ja konkurentsivõimeline ettevõtlus.** Prioriteedi alla on kavandatud kolm eraldi meetet: 1.1. Elulaadiettevõtluse toetus; 1.2. Mikro- ja väikeettevõtete arendamine ning meede 1.3 COVID-st tingitud majandusraskuste leevendamine. Kõik meetmed on investeringute meetmed, kuid on võimalik taotleda ka muudeks turundus- ja arendustegevusteks. Tuginedes tegevuspiirkonna vajadustele, toetatakse prioriteedi raames kohalike ettevõtete loomist ja arendamist, mille fookuseks on kohalikul ressursil põhinevate toodete ja teenuste väljaarendamine ning tegevuspiirkonna eripära rõhutamine. Maapiirkondade ettevõtlusaktiivsus ja väikeettevõtete jätkusuutlikkus on niigi nõrk ning COVID19-st põhjustatud majandusraskused suurendasid seda olukorda veelgi. Prioriteedi mõju avaldub uute algatuste ja ettevõtete arvus ning paranenud konkurentsivõimega ettevõtte arvus. Prioriteedi arendamise tulemusena tekib piirkonda uusi ja parendatud tooteid/teenuseid, töökohti ning suureneb ettevõtlikkus.

#### **MEEDE 1.1. ELULAADIETTEVÕTLUSE TOETUS**

**Meetme eesmärk:** Meetme üldeesmärgiks on tegevusgrupi piirkonnas kohaliku keskkonda ja paikkonnale omast väärtustav või kohaliku toorainet töötleva elulaadiettevõtluse ja seda soodustava keskkonna arendamine. Elulaadiettevõtlusena käsitletakse kvalitatiivsele arengule suunatud pereettevõtlust. Meetme rakendamine aitab kaasa piirkondades eripära säilimisele, ettevõtluskeskkonna arendamisele ja valdkondade mitmekesisusele ning ettevõtlusaktiivsuse suurenemisele. **Elulaadi ettevõtja** on kohaliku keskkonda ja paikkonnale omast väärtustav või kohaliku toorainet töötlev ettevõtja. Elulaadi ettevõtte on pereettevõtte, mida omavad ja kontrollivad ühe perekonna liikmed, mille eelneva majandusaasta põhitegevusetulu ei ületa 500 000 eurot aastas ja keskmine töötajate arv on mitte enam kui 5 ning kelle põhitegevus toimub tegevusgrupi territooriumil. Komisjoni määrmises 1305/2013 artiklite 14, 17, 19, 35 ja 45 järgi panustab meede 6 prioriteedi - sotsiaalse kaasamise, vaesuse vähendamise ja maapiirkondade majandusliku arengu edendamise, keskendudes sihtvaldkonda 6A, milleks on tegevusvaldkondade mitmekesistamise, väikeettevõtete loomise ja arendamise ning töökohtade loomise hõlbustamine.

**Toetatavad tegevused:** loodusturismi tegevusvaldkonna toetamine; elulaadi ettevõtlust arendavate investeringute toetamine; kohaliku toorme ja teenusele lisandväärtuse andmine; piirkonnale eripäraste toodete ja -teenuste väljaarendamine. kohaliku toorme ja teenuse väärindamiseks tehtavate investeringute toetamine; elulaadi ettevõtluse teadvustamine ja ühisturunduse toetamine; ühiste abiteenuste rakendamise toetamine; elulaadiettevõtlust toetavate ühiskoolituste korraldamine; hooajalisust vähendavate meetmete toetamine.

**Meetme sihtgrupp:** mikro- ja väikeettevõtjad\*; MTÜ-d ja SA-d kui kohalike ettevõtete ühendused läbi põhikirjaliste eesmärkide arendada kohalikke elulaadiettevõtjaid ning nende teenuseid; koolituse või muu teadmussirde ja teavituse osutaja.

\*Mikroettevõtte on ettevõtte, kelle taotluse esitamise aastale vahetult eelnenud kahel järjestikusel majandusaastast vähemalt ühel on: keskmine töötajate arv 0–9 (9 kaasa arvatud); aastakäibe või aastabilansi kogumaht väiksem või võrdne summaga 2 000 000 eurot.

**Tegevusgrupi nõuded projektitoetuse taotlejale ja toetuse saajale:** Taotleja peab tegutsema KTG piirkonnas. Taotlejal tohib taotlemise hetkel olla KTG tegevuspiirkonnas pooleli kuni 1 investeringuprojekt. Taotleja ettevõtte on pereettevõtte. Taotleja peab olema tegutsenud vähemalt 12 kuud. Taotleja põhitegevusetulu ei ületa 500 000 eurot aastas. Taotleja keskmine töötajate arv on mitte üle 5 töötaja aastas.

**Toetuse maksimaalne suurus ja määr strateegia meetme rakendamise korral:** Toetusmäär on kuni 60%. Projektide rahastamisel on minimaalne toetussumma 3 000 eurot ja maksimaalne toetussumma 100 000 eurot. Taotleja tohib ühes voorus esitada meetmesse ühe taotluse.

### **Indikaatorid ja sihttasemed:**

- Toetust saanud projektide arv - 15
- Toetust saanud ettevõtjate arv – 15
- Toimunud ühiskoolituste arv – 5
- Koolitustel osalejate arv – 30
- Toetatud ühisturundus projektide arv – 5
- Toetatud ühiste abiteenuste arv – 5
- Ettevõtete arv, kes toodavad uusi tooteid või kasutavad uusi tootmisviise – programmi perioodi jooksul 20
- Loodud töökohtade arv – 10
- Säilitatud töökohtade arv - 10

### **MEEDE 1.2. MIKRO- JA VÄIKEETEVÖTETE ARENDAMINE**

**Meetme eesmärk:** Meetme üldeesmärgiks on tegevusgrupi piirkonna ettevõtluse ja ettevõtluskeskkonna arendamine. Piirkonnas tegutsevate ettevõtjate elujõulisuse ja jätkusuutlikkuse kasv läbi kohalikul ressursil põhinevate toodete ja teenuste arendamise ning olemasolevate ressursside säästliku kasutamise. Meetme rakendamine aitab kaasa maapiirkondade ettevõtluse mahajäämuse pidurdamisele, töökohtade loomisele ja majanduskeskkonna paindlikumaks muutmisele. Mikro- ja väikeettevõtetena käsitletakse tegevuspiirkonnas kuni 25 töötajaga ettevõtteid. Komisjoni määruses 1305/2013 artiklite 14, 17, 19, 35 ja 45 järgi panustab meede 6 prioriteedi – sotsiaalse kaasamise, vaesuse vähendamise ja maapiirkondade majandusliku arengu edendamise, keskendudes sihtvaldkonda 6A, milleks on tegevusvaldkondade mitmekesistamise, väikeettevõtete loomise ja arendamise ning töökohtade loomise hõlbustamine.

**Toetatavad tegevused:** teenuste/toodete valiku laiendamine; tootele ja teenusele lisandväärtust andvale investeringute toetamine; piirkonnale eripäraste toodete ja -teenuste väljaarendamine; uuenduslike ning säästlike toodete ja teenuste arendamine (näiteks kaugtöökeskused); hooajalisust vähendavate meetmete toetamine; teadmispõhise ettevõtluse arendamise toetamine; uute tehnoloogiliste lahenduste kasutuselevõtu toetamine; olemasolevate toodete ja teenuste jätkusuutlikkust tagavate investeringute toetamine; koostöö arendamine, mis on seotud uuenduslike ja säästlike toodete ning teenuste väljaarendamisega; ühisturunduse arendamise toetamine (turundus- ja reklaamialased tegevused).

**Meetme sihtgrupp:** tegutsevad mikro- ja väikeettevõtjad\*; MTÜ-d ja SA-d kui nad on kohalikke ettevõtete ühendused või kohalikele ettevõtjatele projekti käigus teenuseid osutavad MTÜ-d või SA-d; koolituse või muu teadmussirde ja teavituse osutaja. \* *Mikroettevõtte on ettevõtte, kelle taotluse esitamise aastale vahetult eelnenud kahel järjestikusel majandusaastast vähemalt ühel on: keskmine töötajate arv 0–9 (9 kaasa arvatud); aastakäibe või aastabilansi kogumaht väiksem või võrdne summaga 2 000 000 eurot.*

**Tegevusgrupi nõuded projektitoetuse taotlejale ja toetuse saajale:** Taotleja peab tegutsema KTG piirkonnas. Taotlejal tohib taotlemise hetkel olla KTG tegevuspiirkonnas pooleli kuni 1 investeringuprojekt. Taotleja põhitegevustulu ei ületa 2 000 000 eurot aastas. Taotleja keskmine töötajate arv on mitte üle 25.

**Toetuse maksimaalne suurus ja määr strateegia meetme rakendamise korral:** Toetusmäär kuni 60%. Projektide rahastamisel on minimaalne toetussumma 5000 eurot ja maksimaalne toetussumma 100 000 eurot ühe projekti kohta ühes taotlusvoorus. Taotleja tohib ühes voorus esitada meetmesse ühe taotluse.

### **Indikaatorid ja sihttasemed:**

- Toetust saanud projektide arv - 50
- Toetust saanud/arendatud ettevõtete arv – 50
- Toetatud koostöö (ühisturundus) projektide arv – 5
- Loodud töökohtade arv – 20
- Säilitatud töökohtade arv - 40
- Ettevõtete arv, kes toodavad uusi tooteid või kasutavad uusi tootmisviise – 10 ettevõtet aastas

### **MEEDE 1.3 COVID-19 TINGITUD MAJANDUSRASKUSTE LEEVENDAMINE**

**Meetme eesmärk:** Meetme üldeesmärgiks on tegevusgrupi piirkonna ettevõtlusele COVID19 olukorrast põhjustatud

leevendusmeetme paketi rakendamine. Piirkonnas tegutsevate ettevõtjate elujõulisus ja jätkusuutlikkus on tegevusgrupile oluline. Meetme rakendamine aitab kaasa maapiirkondade ettevõtlusel mingil määral leevendada COVID19-st tekkinud majandustegevuse pidurdumist ning aitab ümberstruktureerida teenuseid ja tooteid uutes tingimustes. Mikro- ja väikeettevõtetena käsitletakse tegevuspiirkonnas kuni 25 töötajaga ettevõtteid. Tulemuseks: Taotleja poolt tõendatud kriisikahjude osaline kompenseerimine läbi konkreetsete investeeringute.

**Toetatavad tegevused:** Teenuste/toodete ümberstruktureerimiseks vajalike investeeringute tegemine; COVID19-st põhjustatud leevendusmeetmete toetamine; uute tehnoloogiliste lahenduste kasutuselevõtu toetamine; olemasolevate toodete ja teenuste jätkusuutlikkust tagavate investeeringute toetamine. Toetatavad tegevused on investeeringud (seadmete soetamine, ehitustegevus).

**Meetme sihtgrupp:** Tegutsevad mikro- ja väikeettevõtjad; MTÜ-d ja SA-d kui nad on saanud kahju tegevusvaldkondades, mida käsitletakse ettevõtlusena.

**Tegevusgrupi nõuded projektitoetuse taotlejale ja toetuse saajale:** Taotleja peab tegutsema KTG piirkonnas. Taotleja põhitegevustulu ei ületa 2 000 000 eurot aastas. Taotleja keskmine töötajate arv on mitte üle 25.

**Toetuse maksimaalne suurus ja määr strateegia meetme rakendamise korral:** Toetusmäär on üldiselt kuni 60% (erisused vastavalt määrusele). Projektide rahastamisel on minimaalne toetussumma 3 000 eurot ja maksimaalne toetussumma 20 000 eurot taotluse kohta. Taotleja tohib vóorus esitada meetmesse ühe taotluse.

**Indikaatorid ja sihttasemed:**

- Toetust saanud projektide arv – 10
- Säilitatud töökohtade arv – 20
- Rakendatud erinevate leevendusmeetmete/tegevuste arv – 10

## PRIORITEET 2 – AKTIIVNE JA HOOLIV KOGUKOND

**Prioriteedi strateegiliseks eesmärgiks on laiemalt elamisväärne elukeskkond.** Prioriteedi fookuses on piirkonna üldise elukvaliteedi parandamine ja atraktiivsuse suurendamine ning kultuuri (sh pärandkultuuri) väärtustamine, edasiandmine ja tugevdamine. Oluline rõhk on tegevuste arendamisel lastel ja noortel. Prioriteedi raames on rakendamisel järgmised meetmed: 2.1. Kogukonna investeeringute toetus ning 2.2. Aktiivne ja tegus kogukond. Esimene meede on investeeringute tegemiseks ning teine nn. pehmete tegevuste arendamiseks. Prioriteedi arendamise mõju avaldub tegevuspiirkonna sotsiaalse ja majandusliku mahajäämuse ning rahvaarvu vähenemise negatiivsete arengute pidurdamises.

### MEEDE 2.1. Kogukonna investeeringute toetus

**Meetme eesmärk:** Meetme üldeesmärgiks on tegevuspiirkonnas kohalike kogukondade aktiivsuse ja hoolivuse suurendamine. Maapiirkonna elukvaliteedi suurendamine läbi kogukondade omaalgatusliku tegevuse kogukonnale vajalike teenuste arendamisel. Meetme rakendamine aitab kaasa maapiirkonna sotsiaalse mahajäämuse ja rahvaarvu vähenemise pidurdumisele. Meetme rakendamine aitab arendada kogukonnale vajalikku infrastruktuuri ning leida lahendusi erinevate teenuste, nii avalikud kui elukondlikud teenused, kättesaadavuse ja jätkusuutlikkuse parandamiseks (nn kogukonna teenuste arendamine). Komisjoni määruses 1305/2013 artiklite 20, 35 ja 45 järgi panustab meede 6 prioriteedi – sotsiaalse kaasamise, vaesuse vähendamise ja maapiirkondade majandusliku arengu edendamise, keskendudes sihtvaldkonda 6B, milleks on maapiirkondade kohaliku arengu soodustamine.

**Toetatavad tegevused:** kogukonnale vajalike teenuste käivitamine ja arendamine läbi investeeringute tegemise; külamajade, seltsimajade ja muude taoliste hoonete rakendamine kogukonnateenuste osutamiseks; rändteenuste arendamine; kogukondliku lastehoiuteenuse käivitamise toetamine; kogukonna turvalisuse suurendamist tagavate meetmete/turvalahenduste toetamine; liikumisradade korrashoiu ja korrashoiuks vajalike seadmete soetamise toetamine; spordi- ja mänguväljakute rajamise ja korrastamise toetamine; kogukonda esteetiliselt häirivate amortiseerunud hoonete lammutamine või korrastamine kogukonnateenuse arendamise eesmärgil.

**Meetme sihtgrupp:** mittetulundusühingud (MTÜ) ja sihtasutused (SA); äriühingud; kohalikud omavalitsused.

**Tegevusgrupi nõuded projektitoetuse taotlejale ja toetuse saajale:** Taotleja peab tegutsema KTG piirkonnas. Taotlejal tohib taotlemise hetkel olla KTG tegevuspiirkonnas pooleli kuni 1 investeringuprojekt.

**Toetuse maksimaalne suurus ja määr strateegia meetme rakendamise korral:** Üldiselt on toetusmäär kuni 80% (MTÜ, SA, KOV), äriühingutel 60%. Kogukonnateenuste arendamise projektide korral lähtutakse toetusmäära määratlemisel sellest, kas teenus on teistele samalaadsetele ettevõtetele konkurentsivõimeline, olenemata taotleja juriidilisest määratlusest. Projektide rahastamisel on minimaalne toetussumma 3000 eurot ja maksimaalne toetussumma 50 000 eurot ühe projekti kohta ühes taotlusvoorus. Taotleja tohib ühes voorus esitada meetmesse ühe taotluse.

**Indikaatorid ja sihttasemed:**

- Toetust saanud projektide arv - 40
- Projektide tulemusel loodud töökohtade arv - 5
- Maaelanike arv, kes saavad kasu täiustatud teenustest (KOV põhiselt), iga KOV läheb programperiоди jooksul arvesse 1 kord – Tapa vald (7849), Kadrina vald (4912), Vihula vald (1694), Kuusalu vald (6460), Loksa linn (2703)
- Elanike rahulolu kogukonnateenusega - Rahul või pigem rahul on vähemalt 75% elanikkonnast
- Uute parendatud objektide arv – 30
- Uute kogukonnateenuste arv – 20

**MEEDE 2.2. Aktiivne ja tegus kogukond**

**Meetme eesmärk:** Meetme üldeesmärgiks on omaalgatuse, aktiivsuse, sotsiaalsete suhete ning koostöö tugevdamine maapiirkonnas. Võtmeküsimuseks on elanikkonna aktiveerimine, maaelu mitmekesistamine, lahenduste, sh uudsete lähenemiste loomine, erinevate sihtgruppide juurde jõudmine ning erinevate põlvkondade oskuste ja teadmiste omavaheline sidumine ning edasiandmine. Eesmärgiks on igakülgset soodustada omaalgatuslikke ühistegemisi piirkonna arendamise eesmärgil koos lisandväärtuse loomisega. Meetme rakendamine aitab kaasa maapiirkondades sotsiaalsele suhtlemisele, tõrjutuse vähendamisele ning muudab seeläbi piirkonna atraktiivsemaks, mis annab siin elamiseks väljundi elanikkonnale, sealhulgas pidurdab rahvaarvu vähenemist maapiirkonnas. Komisjoni määruses 1305/2013 artiklite 14, 20 ja 35 järgi panustab meede 6 prioriteedi - sotsiaalse kaasamise, vaesuse vähendamise ja maapiirkondade majandusliku arengu edendamise, keskendudes sihtvaldkonda 6B, milleks on maapiirkondade kohaliku arengu soodustamine.

**Toetatavad tegevused:** kogukonna õppereisid ja koolitused (projektikoostamise koolitused, keeleõpe, karjäärinõustamine, kogemuste vahetamine ja parimate praktikatega tutvumine ja tutvustamine, võistlused, festivalid, õpitoad jms); kogukondade vahelist koostööd soodustavad tegevused; liikumisharrastuste ja tervisespordi ürituste toetamine; kogukonna ja omavalitsuse vahelise koostöö lahenduste loomine ja arendamine (omavalitsuste ülesannete delegeerimine kolmandale sektorile); kohalike ühenduste sisemine tugevdamine ja teadlikkuse suurendamine (koolitus- ja infopäevad, kursused, seminarid jms.); omaalgatuslike tegevuste toetamine; uuenduslike lahendustega vaba aja sisustamise (spordi-, laste- ja noortelaagrid) toetamine või lisandväärtusi loovate laste- ja noortelaagrite korraldamise toetamine, sh ka vaba aja-, spordilaager jne); noortekeskuste tegevustele lisandväärtuste andmise toetamine (ei ole mõeldud igapäevategevusi); erinevate põlvkondadevaheliste teadmiste ja oskuste vahetamise toetamine (eakatele tänapäevaste tehnoloogiate kasutamise õpetamine, vanade tövõtete edasiandmine noortele jms); väikeinventari soetamine (kuni 20% projekti kogumaksumusest).

**Meetme sihtgrupp:** mittetulundusühingud (MTÜ) ja sihtasutused (SA); seltsingud; kohalikud omavalitsused; koolituse või muu teadmussiirde ja teavituse osutaja.

**Tegevusgrupi nõuded projektitoetuse taotlejale ja toetuse saajale:** Seltsingul peab olema seltsinguleping. Taotleja peab tegutsema KTG piirkonnas.

**Toetuse maksimaalne suurus ja määr strateegia meetme rakendamise korral:** Toetusmäär kuni 85%. Projektide rahastamisel on minimaalne toetussumma 2000 eurot ja maksimaalne toetussumma 10 000 eurot ühe projekti kohta ühes taotlusvoorus. Aastane toetussumma taotleja kohta ei ületa 20 000 eurot.

**Indikaatorid ja sihttasemed:**

- Toetust saanud projektide arv – 40

- Projektide tulemusel loodud töökohtade arv – 5
- Maaelanike arv, kes saavad kasu täiustatud teenustest (KOV põhiselt), iga KOV läheb programmiperioodi jooksul arvesse 1 kord – Tapa vald (7849), Kadrina vald (4912), Vihula vald (1694), Kuusalu vald (6460), Loksa linn (2703)
- Paranenud võimekusega MTÜde arv – 40
- Edukate koolituste arv – 25
- Korraldatud ürituste arv – 60
- Toimunud liikumisharrastuse projektid – 10
- Spordiürituste arv – 15
- Laste ja noorte projektide arv – 15

### **PRIORITEET 3 AJALOO-JA KULTUURIPÄRAND**

**Prioriteedi strateegiliseks eesmärgiks on laiemalt tegevuspiirkonna ajaloo- ja kultuuripärandi säilimine.** Prioriteedi fookuses on piirkonna ajaloo- ja kultuuripärandi üldise olukorra parendamine ja seeläbi tegevuspiirkonna atraktiivsuse suurendamine ning pärandikultuuri väärtustamine, edasiandmine ja tugevdamine. Prioriteedi raames on rakendamisel järgmised meetmed: 3.1. Ajaloo- ja kultuuripärandi väärtustamise investeringute toetus ning 3.2. Kultuuripärandi hoidmise toetus. Esimene meede on investeringute tegemiseks ning teine nn. pehmete tegevuste arendamiseks. Prioriteedi arendamise mõju avaldub tegevuspiirkonna eripärade säilimises ning sotsiaalse ja majandusliku mahajäämuse ning rahvaarvu vähenemise negatiivsete arengute pidurdamises.

#### **MEEDE 3.1. Ajaloo- ja kultuuripärandi väärtustamise investeringute toetus**

**Meetme eesmärk:** Meetme üldeesmärgiks on kohaliku kultuuri- ja ajaloopärandi väärtustamine ning ajaloo- ja kultuuripärandi objektide atraktiivsuse ja eksponeerimise suurendamine läbi nende parendamise. Meetme rakendamine aitab kaasa tegevusgrupi piirkonna ajaloo- ja kultuuripärandi säilimisele suurendades seeläbi piirkonna atraktiivsust. Komisjoni määruses 1305/2013 artiklite 20, 17, 19 ja 45 järgi panustab meede 6 prioriteedi - sotsiaalse kaasamise, vaesuse vähendamise ja maapiirkondade majandusliku arengu edendamise, keskendudes sihtvaldkonda 6B, milleks on maapiirkondade kohaliku arengu soodustamine.

**Toetatavad tegevused:** piirkonna eripära väljendavate objektide säilivuse ja arendamise toetamine; ajaloo- ja arhitektuuripärandi hoidmine ja korrastamine; muuseumide rajamine, arendamine ja korrastamine.

**Meetme sihtgrupp:** mittetulundusühingud (MTÜ) ja sihtasutused (SA); kohalikud omavalitsused, äriühingud.

**Tegevusgrupi nõuded projektitoetuse taotlejale ja toetuse saajale:** Taotleja peab tegutsema KTG piirkonnas. Taotlejal tohib taotlemise hetkel olla KTG tegevuspiirkonnas pooleli kuni 1 investeringuprojekt.

**Toetuse maksimaalne suurus ja määr strateegia meetme rakendamise korral:** Toetusmäär kuni 60%. Projektide rahastamisel on minimaalne toetussumma 3000 eurot ja maksimaalne toetussumma 50 000 eurot ühe projekti kohta ühes taotlusvoorus. Taotleja tohib ühes voorus esitada meetmesse ühe taotluse.

#### **Indikaatorid ja sihttasemed:**

- Toetust saanud projektide arv – 15
- Projektide tulemusel loodud töökohtade arv – 5
- Maaelanike arv, kes saavad kasu täiustatud teenustest (KOV põhiselt), iga KOV läheb programmiperioodi jooksul arvesse 1 kord – Tapa vald (7849), Kadrina vald (4912), Vihula vald (1694), Kuusalu vald (6460), Loksa linn (2703)
- Korrastatud objektide arv – 15

#### **MEEDE 3.2. Kultuuripärandi hoidmine**

**Meetme eesmärk:** Meetme üldeesmärgiks on kultuuripärandi säilimine ja selle eripärade teadvustamine. Oluline on elanikkonna aktiveerimine selles valdkonnas ning igakülgset omaalgatuslike ühistegemiste soodustamine tegevuspiirkonna arendamisel. Meetme rakendamine aitab kaasa piirkonna eripärade ja väärtuste teadvustamisele ja seeläbi säilimisele. Komisjoni määruses 1305/2013 artiklite 14, 20 ja 35 järgi panustab meede 6 prioriteedi - sotsiaalse



kaasamise, vaesuse vähendamise ja maapiirkondade majandusliku arengu edendamine, keskendudes sihtvaldkonda 6B, milleks on maapiirkondade kohaliku arengu soodustamine.

**Toetatavad tegevused:** piirkonna kaubamärkide (Lahemaa, Kõrvemaa, Neeruti, Piibe maantee jm) arendamine ja mainekujundus; piirkonna eripära ja konkurentsivõimet tõstvate tegevuste toetamine (nt. mereteema, vorstifestival, mõisateema, militaarteema), sh interaktiivsete lahenduste loomine (mängud, äppid jms); uute oskuste omandamine (koolitused, töötoad, õppe- ja kogemustevahetamise reisid nii Eesti siseselt kui rahvusvahelisel tasandil); otseselt kultuuripärandi hoidmisega seonduv toetus (nt koduloo-uurimine, teadvustamine ja talletamine, legendide kogumine); rahvusliku käsitöö propageerimine, käsitöövõtete ja oskuste edasiandmine, näiteks: sepsed, käsitöö, rahvariided jne (koolitused, kursused, näitused, üritused jms.).

**Meetme sihtgrupp:** mittetulundusühingud (MTÜ) ja sihtasutused (SA); seltsingud; kohalikud omavalitsused; ettevõtjad; koolituse või muu teadmussirde ja teavituse osutaja.

**Tegevusgrupi nõuded projektitoetuse taotlejale ja toetuse saajale:** Seltsingul peab olema seltsinguleping. Taotleja peab tegutsema KTG piirkonnas.

**Toetuse maksimaalne suurus ja määr strateegia meetme rakendamise korral:** Toetusmäär kuni 90%, ettevõtjatel kuni 60%. Projektide rahastamisel on minimaalne toetussumma 2000 eurot ja maksimaalne toetussumma 10 000 eurot ühe projekti kohta ühes taotlusvoorus. Aastane toetussumma taotleja kohta ei ületa 20 000 eurot.

#### **Indikaatorid ja sihttasemed:**

- Toetust saanud projektide arv – 10
- Projektide tulemusel loodud töökohtade arv – 5
- Maaelanike arv, kes saavad kasu täiustatud teenustest (KOV põhiselt), iga KOV läheb programmiperioodi jooksul arvesse 1 kord – Tapa vald (7849), Kadrina vald (4912), Vihula vald (1694), Kuusalu vald (6460), Loksa linn (2703)
- Oskuste omandamise tegevustes osalejate arv – 1000
- Kogukondade teadlikkuse suurenemine – 5% tegevuspiirkonna elanikkonnast
- Koolituste arv – 50
- Ajaloo säilitamine (uurimistööde arv, säilikutel arv) – 20
- Korraldatud ürituste arv – 60

#### **PRIORITEET 4 KOOSTÖÖVÕRGUSTIKUD**

**Prioriteedi strateegiliseks eesmärgiks on tugev ja jätkusuutlik koostöövõrgustik siseriiklikul ja rahvusvahelisel tasandil.** Prioriteedi fookuses on MTÜ Arenduskoda jätkusuutlikkus tegevuspiirkonna koostöövõrgustike arendajana. Prioriteedi raames on rakendamisel meede 4.1. MTÜ Arenduskoda koostöö ja jätkusuutlikkus. Prioriteedi arendamise mõju avaldub tegevuspiirkonna koostöövõrgustike mitmekesisuse suurenemises, eripärade säilimises, sotsiaalse ja majandusliku mahajäämuse ning rahvaarvu vähenemise negatiivsete arengute pidurdamises.

#### **MEEDE 4.1. MTÜ Arenduskoda koostöö ja jätkusuutlikkus**

**Meetme eesmärk:** Meetme üldeesmärgiks on MTÜ Arenduskoda koostöö arendamine nii Eesti siseselt kui rahvusvahelisel tasemel läbi MTÜ koostööpiirkonna sisemise koostöö ja liikmete arendamise. Seeläbi tagatakse tegevusgrupi jätkusuutlikkus. Meetme raames toetatakse juba toimivate siseriiklike ja rahvusvaheliste võrgustike edasiarendamist ning uute võrgustike loomist ja arendamist. Komisjoni määruses 1305/2013 artiklite 14, 20, 35 järgi panustab meede 6 prioriteedi - sotsiaalse kaasamise, vaesuse vähendamise ja maapiirkondade majandusliku arengu edendamine, keskendudes sihtvaldkonda 6B, milleks on maapiirkondade kohaliku arengu soodustamine.

**Toetatavad tegevused:** Arenduskoja piirkonna mainekujunduskuvandi välja töötamine ja arendamine, mainekujunduse elementide kinnistamine ja valmistamine (organisatsiooni sisene ja väline mainekujundus). Arenduskoja piirkonda tutvustava digitaalse filmi- ja fotomaterjali ning mainekujunduslike trükiste valmistamine. Seltsitegevuse ja elulaadiettevõtluse jätkusuutlikkust toetavad temaatilised õppereisid ja praktilised õppepäevad piirkonnas, Eestis või väljaspool Eestit. Noorte seltsitegevusse ja elulaadiettevõtlusse kaasamine läbi laagrite, festivalide, koolitus-, ühisturundus- jms tegevuste koos Eesti siseste või välispartneritega. Rahvusvahelise koostöö arendamine MTÜ Arenduskoda piirkonnas tegevate jätkusuutlikkuse tõstmiseks koostöös Eesti siseste (Rohelise

Jõemaa Koostöökogu, Ida-Harju Koostöökoda, Lääne-Harju Koostöökoda jt) ning naaberriikide (Soome, Rootsi, Leedu, Läti jt) ja teiste sarnase arenguga riikide (Sloveenia, Portugal jt) partneritega. Mereturismi ja väikesadamate alase koostöö arendamine koostöös piirkonna Kala-Leader partneritega (Virumaa Rannakalurite Ühing, Ida-Harju Kala-Leader jt). Kohaliku toidu valdkonnas praktilised õppepäevad ja õppereisid Arenduskoja piirkonna Eesti (Ida-Harju Koostöökoda, Lääne-Harju Koostöökoda, Rohelise Jõemaa Koostöökogu jt) ja rahvusvaheliste partnerite asukohtades (Läti, Leedu, Soome, Rootsi, Sloveenia, Portugal jt.). Traditsioonilise suvise rahvusvahelise MTÜ Arenduskoda piirkonna kohaliku toidu festivali korraldamine koos pakujate avatud uste päevaga. Põhja-Eesti kohaliku toidu märgise edasi arendamine ja ühisturunduse korraldamine koos Arenduskoja siseste ja väliste partneritega. Partnerpiirkondade ühiste kohaliku toidu teenusepakettide välja arendamine ja ühisturundus. Teavitus- (meedia) ja turundustegevuste (messid) läbiviimine.

**Meetme sihtgrupp:** MTÜ Arenduskoda

**Tegevusgrupi nõuded projektitoetuse taotlejale ja toetuse saajale:** Nõudeid ei ole.

**Toetuse maksimaalne suurus ja määr strateegia meetme rakendamise korral:** Toetusmäär kuni 90%. Projektide rahastamisel on minimaalne toetussumma 3000 eurot ja maksimaalne toetussumma 100 000 eurot aastas. Mitmeaastaste projektide korral jagatakse toetussumma aastate vahel.

**Indikaatorid ja sihttasemed:**

- Toetust saanud siseriiklike koostööprojektide arv – 5
- Toetust saanud rahvusvaheliste koostööprojektide arv – 4
- Maaelanike arv, kes saavad kasu täiustatud teenustest (KOV põhiselt), iga KOV läheb programmiperioodi jooksul arvesse 1 kord – Tapa vald (7849), Kadrina vald (4912), Vihula vald (1694), Kuusalu vald (6460), Loksa linn (2703)
- Korraldatud õppereiside arv – 50
- Kohaliku toidu märgise omandanute arv – 70
- Koostatud piirkonna mainekujundus kontseptsioon – 1

## 6. STRATEEGIA JUHTIMINE JA SEIRE

### 6.1 MTÜ Arenduskoda suutlikkuse kirjeldus

MTÜ Arenduskoda põhieesmärgiks on kohaliku initsiatiivi ning kohaliku elu arengu toetamine, tegevusgrupi integreeritud strateegia koostamine, elluviimine ja täiustamine, tuginedes kolme sektori partnerlusele. Arendades tegevusgruppi (Tapa, Kadrina, Vihula ja Kuusalu vald ning Loksa linn) kui tervikut, lähtutakse piirkonna ja sihtgruppide vajadustest ning arvestatakse piirkonna iseärasusi. Samuti on eesmärk parendada elukeskkonda ning tõsta piirkonna atraktiivsust elanikele, ettevõtetele ja külalistele, tuginedes peamiselt erinevate sektorite partnerlusele.

MTÜ Arenduskoda ajalugu on 20-aastane. 1994. aasta novembris asutasid Riigi Tööturuamet ja Tapa linn koostööna ME Rehabilitaerimiskeskus, mis võimaldas piirkonna elanikel täiendada oma keelteoskust, õppida arvutit ja osaleda mitmesugustel loengutel. Asutus reorganiseeriti 1997. aasta augustis ja kannab sellest ajast nime MTÜ Arenduskoda. MTÜ Arenduskoja moodustasid siis kuus omavalitsust (Tapa ja Tamsalu linn, Saksi, Tamsalu, Kadrina ja Lehtse vald) 1. augustil 1997. aastal ning hakati tegema koostööd Tapa Linnavalitsuse ja mitmete teiste organisatsioonidega, et edendada piirkonna hariduselu ja aidata kaasa jätkuvalle majandusarengule nii Tapal kui ümbritsevas piirkonnas. Aastatel 2001–2005 ei kuulunud Kadrina vald MTÜ liikmete hulka. 12. juunil 2006. aastal reorganiseeriti MTÜ Arenduskoda LEADER programmi nõuetele vastavaks tegevusgrupiks. MTÜ Arenduskoja LEADER tegevusgrupi moodustasid Kadrina, Tapa ja Vihula vald Lääne-Viru maakonnast, Kuusalu vald ja Loksa linn Harju maakonnast ning Ambla vald Järva maakonnast. Eelmise LEADER perioodi algul oli MTÜ Arenduskojal 23 liiget (6 omavalitsust, 9 kolmanda sektori esindajat, 8 äriühingut). 2014. a lahkus Ambla vald MTÜ Arenduskoja liikmete hulgast ja liitus MTÜ Järva Arengupartnerid (JAP), kuna see võimaldas JAPil edasi tegutseda LEADER tegevusgrupina. Seisuga 31. detsember 2014. a oli Arenduskojal liikmeid 60 (5 omavalitsust, 32 kolmanda sektori esindajat, 24. äriühingut). Liikmelisuse dünaamikat kajastab Tabel 14.

Aasta (31. detsember)	Liikmed			
	Kolmas sektor	Ärisektor	Avalik sektor	Kokku
2006	9	8	6	23

2007	12	9	6	<b>26</b>
2008	14	9	6	<b>29</b>
2009	24	16	6	<b>46</b>
2010	26	22	6	<b>54</b>
2011	31	21	6	<b>58</b>
2012	32	25	6	<b>63</b>
2013	31	23	6	<b>60</b>
2014	32	24	5	<b>60</b>

**TABEL 14 MTÜ Arenduskoda liikmete dünaamika**

## 6.2. Struktuur ja haldamine

MTÜ Arenduskoda tegevusgrupi kõrgemaiks otsustusorganiks on liikmete üldkoosolek, milles iga liiget esindab volitatud esindaja.

### Üldkoosoleku pädevusse kuulub:

- põhikirja kinnitamine ja muutmine;
- eesmärgi muutmine;
- juhatuse liikmete arvu määramine;
- juhatuse liikmete määramine ja tagasikutsumine;
- juhatuse või muu organi liikmega tehingu tegemise või tema vastu nõude esitamise otsustamine ja selles tehingus või nõudes ühingu esindaja määramine;
- ühingu kuuluvate kinnisasjade ja registrisse kantavate vallasasjade võõrandamise ja asjaõigustega koormamise otsustamine ja tingimuste määramine nimetatud tehinguteks;
- liikmemaksu ja sisseastumismaksu kinnitamine;
- revisjonikomisjoni vajaduse määramine ja revisjonikomisjoni liikmete kinnitamine tegevuskava ja strateegia ning selle muudatuste kinnitamine;
- muude küsimuste otsustamine, mida ei ole seaduse või põhikirjaga antud teiste organite pädevusse.

MTÜ Arenduskoda juhatus juhib ja esindab tegevusgruppi. Juhatus koosneb proportsionaalselt kohalike omavalitsuste, mittetulundusühingute ehk kolmanda sektori ja ettevõtjate esindajatest. Juhatus arendab ja tagab Arenduskoja tegevuse jätkusuutlikkuse.

### Juhatus pädevusse kuulub:

- juhatuse esimehe ja aseesimehe valimine;
- tegevuse vormide ja meetodite kindlaks määramine;
- sisseastumis- ja liikmemaksude tasumise korra määramine;
- ühingu liikmete arvestuse pidamine ja liikmemaksude arvestuse pidamine;
- uute liikmete vastuvõtmine ja liikmete väljaarvamine;
- ühingu tegevuskava, strateegia koostamine;
- aastaaruande ja bilansi läbivaatamine ja esitamine üldkoosolekule kinnitamiseks;
- eelarveprojekti läbivaatamine ning esitamine üldkoosolekule kinnitamiseks;
- põhivara soetamise, laenu võtmise, vara pantimise, rentimise jm tehingute tegemine;
- personali tööle võtmine ja töölt vabastamine;
- personali pädevuse nõuete ja neile töötasu määramine;
- majandusaasta aruande koostamise ja raamatupidamise korraldamine;
- ühingu vara kasutamine ja käsutamine vastavalt seaduse, põhikirja ja üldkoosoleku otsustest tulenevatele nõuetele;
- ettepanekute esitamine üldkoosoleku päevakorda.

MTÜ Arenduskoja igapäevast tööd korraldab juhataja (tegevjuht).

### Juhataja tööülesanded on alljärgnevad:

- Juhib ühingu jooksvat tegevust ja vastutab üldkoosoleku ja juhatuse poolt vastu võetud otsuste täitmise eest;

- Valmistab ette kõik küsimused, mis vastavalt käesolevale põhikirjale kuuluvad otsustamisele üldkoosolekul või juhatuse koosolekul;
- Käsutab käesoleva põhikirja nõudeid arvestades ühingu vara ja vahendeid, esindab ühingut kõigis toimingutes ja tehingutes ning võib selleks volitada teisi isikuid, kirjutab alla lepingutele, muudele tehingutele ja kohustustele;
- Sõlmib ja lõpetab lepinguid;
- Otsustab teisi juhatuse poolt talle lahendamiseks antud küsimusi ulatuses, mis ei kuulu ühingu teiste organite ainupädevusse;
- Võtab osa juhatuse koosolekutest.

### 6.3. Töökorraldus

**MTÜ Arenduskoda büroo** asub Tapa Vallavalitsusele kuuluvas hoones (Roheline 19, Tapa linn). MTÜ Arenduskoda rendib hoones ruume. Asukoha valikul oli peamiseks olemasoleva organisatsiooni asukoht piirkonnas, vajalikud töötajad ning vajalik tehniline baas. Arenduskojal on koduleht aadressil [www.arenduskoda.ee](http://www.arenduskoda.ee). MTÜ Arenduskoda on avatud tööpäevadel kell 8–17. Arenduskojas asub avalik internetipunkt, mis on avatud tasuta kõigile soovijatele kell 11–16. Arenduskoja juures tegutseb registreeritud ja koolitusluba omav erakool Arenduskoja Koolitus, mille koolitusluba kehtib 2016. aasta lõpuni. Arenduskojas on kaks 25–30-kohalist õppeklassi, üks neist on varustatud ka väga innovaatilise puuetundliku tahvliga ja üks arvutiklass, milles on 10 arvutit arvutikoolituse läbiviimiseks. 2014. aastal valmis Arenduskojal arhiiviruum.

**MTÜ Arenduskoda töötajate koosseis:** tegevjuht (Heiki Vuntus) ja juhiabi-tehniline sekretär (Aidi Uus) on tööl põhikohaga tegevusgrupiga seonduvate tegevuste läbiviimiseks. Raamatupidaja töötab lepingu alusel osalise tööajaga. 2015. a on plaanis tööle võtta ka projektide konsultant. Tegevjuhi ülesandeks on tegevusgrupi LEADER-programmiga seotud tegevuste koordineerimine, läbiviimine ja vahendamine. Juhiabi-tehniline sekretär tegeleb asjaajamisega ning raamatupidamise algdokumentidega. MTÜ Arenduskoda töötajad on kogemustega ning läbinud erinevaid koolitusi. Omandatud on ja kavatakse täiendada teadmisi tegevusgrupi arendamise ja juhtimise valdkondades.

MTÜ Arenduskoja tegevusgrupi liikmed on kaasatud erinevatesse töögruppidesse ning osalevad aktiivselt piirkonna tulevikku kujundavates protsessides. MTÜ Arenduskoda on avatud kõikidele tegevusgrupi piirkonnas tegutsevatele avaliku, kolmanda ja erasektori esindajatele, kes avaldavad soovi Arenduskoja liikmeks astumiseks.

MTÜ Arenduskoda liikmed osalevad aktiivselt tegevuspiirkonna tuleviku kujundamise protsessis. Iga kohaliku omavalitsus, mittetulundusühing ja ettevõtja vaatleb piirkonda kui tervikut ning lähtub piirkonna tasakaalustatud arengust, samas esindab oma organisatsiooni lähtuvalt selle huvidest ja eesmärkidest.

MTÜ Arenduskoda tegevuse põhieesmärgiks on viie kohaliku omavalitsuse territooriumil (Tapa vald, Kadrina vald, Haljala vald, Kuusalu vald ja Loksa linn) moodustunud ühtses koostöötegevuspiirkonnas kohaliku elu arendamine, tuginedes kolme erineva sektori partnerlusele – kohalikud omavalitsused, äriühingud ning mittetulundusühingud ja sihtasutused.

MTÜ Arenduskoda täidab LEADER-meetme kohaliku tegevusgrupi ülesandeid. Sellega seoses on MTÜ Arenduskoda ülesanneteks määrata LEADER-meetme projektitaotluste hulgast siduvalt kindlaks tegevusgrupile eraldatud eelarve piires rahastamisele kuuluvad projektid ehk teha projektitoetuse taotluste kinnitamise või kinnitamisest keeldumise otsus.

Eesmärkidest tulenevalt on MTÜ Arenduskoda põhilised tegevusvaldkonnad:

- projektitoetuste vastuvõtmine;
- taotlejate nõustamine;
- ettevõtluse tugistruktuuride arendamine;
- siseriikliku ja rahvusvahelise koostöö arendamine;
- koolituste, infopäevade ja seminare korraldamine ettevõtjatele ja mittetulundusühingutele;
- erinevate koostöövaldkondade ja tegevusgruppide koostöö koordineerimine.

Detailsema abi ja teiste vajalike teenuste osas suunab MTÜ Arenduskoda abivajaja oma koostööpartnerite poole, kelleks on maakondlik arenduskeskus, konsultatsioonifirmad ja teised arendus- ja nõuandeorganisatsioonid. Konsultatsioonifirmade teenused, nagu näiteks äriplaanide ja uuringute koostamine, on tasulised.

#### **Majanduslik elujõulisus ja jätkusuutlikkus**

MTÜ Arenduskoda on kasumit mittetaotlev organisatsioon. Tegevusgrupi finantseerimise tagavad liikmemaksud, organisatsiooni oma majandustegevus (laekumised osutatavate teenuste eest) ja LEADER toetus. Rahastamisvõimalusi otsitakse ja taotletakse toetust ka teistest fondidest ning programmidest. Majanduslikku elujõulisust ja järjepidevust näitab liikmete suur huvi ja panus Arenduskoja sisesse tegevusse. LEADER strateegia koostamise perioodil

eelfinantseerimiseks ei võetud laenu pangast ega fondidest, vaid liikmed on kehtestanud liikmemaksu suuruseks kohalikest omavalitsustest liikmetele sellise määraga, mis kataks tekkinud kulud. Omafinantseeringu osa katab suure osas Arenduskoja enda majandustegevus. Toetussummade laekumisel pärast kuludeklaratsioonide heakskiitmist PRIAS kasutatakse laekunud raha järgmiste LEADER ürituste finantseerimiseks.

Näitaja	2008	2009	2010	2011	2012	2013	2014
Bilansimaht	75 238	123 870	130 962	157 529	180 522	152 710	86 741
Käibevara	72 053	118 577	125 254	147 915	170 755	141 920	77 814
Põhivara	3185	5293	5708	9614	9767	10 790	8927
Kohustused	13 123	12 485	12 512	16 070	18 010	7774	11 822
Tulud	152 350	225 022	191 852	218 790	232 066	211 238	170 319
Liikmemaks	30 816	31395	28 899	28 591	29 750	29 452	29 080
Toetused	110 891	158 402	129 897	153 205	167 682	149 672	131 770
Muud tulud	10 643	35 225	33 056	36 936	34 573	32 141	9469
Kulud	-121 318	-175 751	-184 788	-195 781	-211 013	-238 032	-150 437
Projektide elluviimisega seotud kulud	-45 953	-139 453	-71 441	-105 079	-115 448	-112 758	-42 153
Tegevuskulud	-26 025	-19 631	-47 692	-29 460	-35 635	-61 580	-55 088
Tööjõukulud	-48 421	-14 936	-63 908	-59 344	-59 291	-61 631	-51 603
Muud kulud	-919	-1731	-1747	-1898	-639	-2063	-1593
Tulem	31 032	49 271	7064	23 009	21 053	-26 783	19 882

**TABEL 15 MTÜ Arenduskoda majandusandmed**

Liikmemaksude määramisel on arvestatud erinevate sihtgruppide erinevat suutlikkust panustada rahaliselt organisatsiooni tegevusse. Kõige suurema maksukoormusega on kohalikud omavalitsused, kelle liikmemaksud on põhikirjaliselt kokku lepitud sõltuvuses omavalitsuses elavate inimeste arvust (2015. aastal 1 euro/elanik). Ettevõtete ja kolmanda sektori esindajate liikmemaksuks on määratud 32 eurot, mis on kõikide liikmete poolt heakskiidetud üldkoosolekul.

MTÜ Arenduskoja strateegia rakendamine on kavandatud rahastada liikmemaksudest, erinevate tegevuste osamakudest ning meetmete rakendamisel taotletakse toetust LEADER meetmest. MTÜ Arenduskoda tegevuse võtmeküsimuseks on strateegia elluviimine juhul kui LEADER meetme raames ei saada toetust. Sellisel juhul otsib MTÜ Arenduskoda rahastamisvõimalusi mujalt ning strateegia rakendamine toimub sellisel juhul ka vastavas tempos ja mahus.

MTÜ Arenduskoja majanduslikku jätkusuutlikkuse garantiiks on senine aastatepikkune tegevus. Toime on tulnud ka majanduslikult keerukatel ja rasketel aegadel. On otsitud ja leitud erinevaid võimalusi arenguks ja tegevuse jätkamiseks. LEADER tegevused tugevdavad organisatsiooni tervikuna läbi liikmete ja kogu piirkonna elanikke läbi koolituste, koostöö, partnerluste ja kaasamise. MTÜ Arenduskoja liikmed on liitunud oma vabast tahtest ja soovist, et tegevusgrupi piirkonna elanike aktiivsust ja elu-olu parandada. See on eelduseks kavandatavate tegevuste jätkusuutlikkusele ja pikaajalisele. LEADER-meetmest saadud toetusest soetatud tegevusgrupi arenduskulud on tugevdanud organisatsiooni materiaaltehnilist baasi, mis võimaldab töötajatel paremini pühenduda sisulisele ja loominguks tegevusele. Kokkuvõttes on MTÜ Arenduskoda majanduslikult elujõuline ning kaasrahastamisel lähtutakse mitmekesisusest (erinevad sektorid, erinevad fondid). Seni kasutatud sisendid ja ressursid on kavandatud optimaalselt, mille järel on võimalik saavutada tulemused optimaalse kiirusega. Juhtimine on olnud efektiivne ja paindlik. Uut strateegiaperioodi iseloomustab eelnevale perioodile sarnane tulubaas ja kulud.

#### **Partnerlusvõrgustiku põhimõtted, koostöö alused ja rollijaotus**

MTÜ Arenduskoda põhiülesandeks on moodustatud tegevuspiirkonna ühiste kitsaskohtade lahendamine ja koostöö korraldamine erinevates valdkondades. Piirkonna arendamisel lähtutakse piirkonna vajadustest ja huvidest, arvestades piirkonna kohalikku eripära, elukeskkonda, piirkonna atraktiivsust elanikele, ettevõtetele, turistidele ja investoritele. Tegevustes tuginetakse erinevate sektorite partnerlusele.

MTÜ Arenduskoda koostööpartnerid, kes aitavad saavutada püstitatud visiooni, on järgmised:

- 1) piirkonna elanikud – uute ideede algatajad, üritustel osalejad, otsesed kasusaajad;
- 2) piirkonna kohalikud omavalitsused – igakülgne koostöö, koostöövõrgustiku töö toetamine, KOV-de arengukavade ja strateegiate ühtlustamine, kodanikualgatuste toetamine;
- 3) piirkonna ettevõtted – tugevad ja jätkusuutlikud ettevõtted, uute töökohtade loomine, noorte ettevõtluse toetamine ja koostöö, piirkonna ettevõtjate koostöövõrgustiku töö toetamine;
- 4) piirkonna mittetulundusühingud ja vabatahtlikud – igakülgne koostöö, piirkonna koostöövõrgustiku töö toetamine, koolituste, seminaride, infopäevade jne korraldamine;
- 5) teised LEADER tegevusgrupid Eestist, Euroopast – koostöö korraldamine;

- 6) Lääne-Viru Arenduskeskus, VIROL, PRIA, Põllumajandusministeerium, LEADER infokeskus (Maamajanduse Arenduskeskus) - nõustamine ja koolituste korraldamine, ühisürituste korraldamine, kaasfinantseerimine;
- 7) meedia ja arvamusiidrid – piirkonna üldine mainekujundus.

### **Riigisisene koostöö**

Partnertegevusgruppidega Eestist toimub infovahetus juhatuse ja tegevjuhtide tasemel. Seni on partneritega (MTÜ JAP, MTÜ Lõuna-Järvamaa Koostöökogu, MTÜ PAIK, MTÜ Ida-Harju Koostöökoda jt) läbi viidud ühisüritusi (konverentsid, õppereisid, seminarid, koostööprojektid jms). Planeeritakse jätkata tihedamat koostööd teiste LEADER tegevusgruppidega. Eriti tihe on koostöö Virumaal tegutsevate LEADER tegevusgruppidega, kes on moodustanud Viru LEADER Koda (MTÜ Arenduskoda, MTÜ Partnerid, MTÜ PAIK, MTÜ VIKO, MTÜ KIKO, MTÜ PAKK). Viru LEADER Koda on kaasanud oma üritustesse ka teisi Eesti LEADER tegevusgruppe. Sealhulgas planeeritakse ka ühiseid koostööprojekte. Sõlmitud on Virumaa LEADER tegevusgruppide koostöökokkulepe, mis on perioodi 2014-2020 tegevuse raamdokumendiks (LISA 5). MTÜ Virumaa Rannakalurite Ühinguga on sõlmitud memorandum tegevusgruppide koostööst (LISA 5). Arenduskoda on ka kõiki Eesti tegevusgruppe ühendava Eesti Leader Foorumi liige. 2011. aastast oleme ELARD-i (European LEADER association for Rural Development) liige. 2015. a astus Arenduskoda Eesti LEADER Liidu liikmeks.

### **Rahvusvaheline koostöö**

Rahvusvahelise koostöö arendamise osas teeme koostööd Soome, Läti, Sloveenia, Portugali jt riikidega. MTÜ Arenduskoja eestvedamisel on käivitunud jätkusuutliku kohaliku toidu arendamisele ja propageerimisele suunatud rahvusvahelise projekti ettevalmistus. Projekti on kaasatud lisaks Eestile ka Soome ja Läti tegevusgrupid: Eestist – Arenduskoda (juhtpartner), Rohelise Jõemaa Koostöökogu ja Ida-Harju Koostöökoda; Soomest – Sepra NGO, Pirkan Helmi NGO ja Linnaseutu NGO; Lätist – LAG Lielupe ja LAG Liepaja District Partnership. Arenduskoda on alustanud säästva turismialase rahvusvahelise koostööprojekti ettevalmistust, kus partneriteks on Eestist Rohelise Jõemaa Koostöökogu ja Lätist, Sloveeniast ja Portugalist igast kaks tegevusgruppi. Teemaks on keskkonnasäästlik väikeettevõtlus koostöös rahvusparkidega. Eestis on kaasatud projekti ka Lahemaa ja Soomaa rahvuspark. Koostöö ettevalmistamiseks on Arenduskoda palganud strateegiaettevalmistamise ja koostamise perioodiks tööle projektijuht-eksperdi.

## **6.4 Kaasamise protsess**

MTÜ Arenduskoja tegevused kaasamisprotsessi läbiviimisel:

- küsitluse läbiviimine (osales 187 inimest),
- info jagamine läbi kodulehe, LEADER lehe, läbi kohalike lehtede, info jagamine ja saamine kohalike seltside, erinevate valdkondlike MTÜ-de, ettevõtjate ja kohalike omavalitsuste,
- ettevõtete küsitluse läbiviimine,
- kaasamiskoosolekute toimumine piirkondades (osalejaid kokku 140 inimest),
- strateegiaseminarid ja töörühmad MTÜ Arenduskoda liikmetele (protsessis osales 205 inimest).

MTÜ Arenduskoda on ellu kutsunud peamiselt piirkonna ühiste probleemide lahendamiseks ning seda eelkõige läbi koostöö korraldamise erinevates valdkondades ja erinevate sihtgruppidega. Vastavate tegevuste korraldamiseks on moodustatud erinevaid töörühmi ja viidud läbi koolitusi ning tehtud meeskonnatööd. Erinevate seminaride, koosolekute, töörühmade käigus on selgunud paljud probleemid ja vajadused, mis on ühised kogu tegevusgrupile. Erinevaid sihtrühmi ja valdkondlike töörühmi kutsub kokku MTÜ Arenduskoda juhataja vastavalt vajadusele või koordineeritud tegevuste korral vastavalt töö intensiivsusele ning kokkulepetele. MTÜ Arenduskoda senise tegevuse arendamisel on selgunud aktiivsed, motiveeritud inimesed, keda üritatakse hoida ning edasi arendada. Kogu tegevusgrupi piirkonna kaasamiseks MTÜ Arenduskoda tegevusse tutvustatakse aktiivselt tegevusgrupi üritusi, projektikonkursse ja positiivseid näiteid nii oma piirkonnast kui ka teistelt tegevusgruppidele. Arenduskoja LEADER infolehte levitatakse mitmeid eri kanaleid kasutades (omavalitsused, liikmed, mitteliikmed (osalevad mitteliikme staatuses aktiivselt Arenduskoja tegevuses), kohalikud kultuuriasutused, kauplused, külamajad jms). Koostöövõrgustike arendamisel tuleb eelkõige lähtuda sihtgruppide vajadustest ning vastavad tegevused on kavandatud MTÜ Arenduskoda iga-aastastes rakenduskavades (erinevad ümarlauad, töörühmad jms.). Piirkondliku koostöö osas on eriline tähelepanu suunatud tegevusgrupi sees erinevate piirkondade vahelisele infovahetusele ja selle igakülgele paremale korraldamisele (kontaktisikud, info kodulehel jms). Kuna tegevusgrupi üheks oluliseks ühiseks teemaks on üles kerkinud mainekujundus (nii arusaamine piirkonnast tegevusgrupi sees kui piirkonna

tutvustamine väljaspool), siis peab osa tegevusi kindlasti olema seotud piirkonna ühtse mainekujundusega. Traditsiooniliselt toimub Arenduskoja liikmetele iga aasta lõpus aastat kokkuvõttev aastalõpuseminar.

**Kokkuvõtte strateegia koostamise kaasamisüritustest ja neil osalenutest:**

**1. Kuusalus (osalejaid 22)** – teemad: puidust nn mökkide soojustamine, et neid ka talvel kasutada, defineerida noore ettevõtja mõiste, kas kaugtöökoht on näiteks talus mingi kaugtööks võimalust pakkuv koht, eesmärgides võiks olla järgmine sõnastus: Ettevõtjaks olemise ja ettevõtluse julgustamine, noorte ettevõtluse ja algatusvõime toetamine, suurem on noorte aktiivsus ja algatus, käsitöö peaks olema ka eesmärgides märgitud, kultuuripärandi väärtustamine, talletamine, arendamine ja edasiandmine.

**2. Tapal (osalejaid 5)** – teemad: kohaliku toidu ring (kohaliku toidu jõudmine tootjalt tarbijale optimaalsel ajal), õhtuste lastehoidude toetamine (kui lapsed enam lasteaias olla ei saa, aga vanemad veel tööl ning lapsi pole kuhugi jätta); ühistuline ühisköök, kes pakub koolisööklatele teenust; köökide tunnustamine, tunnustatud köökide toetus, siseturg ja sellega seonduv.

**3. Jäneda (osalejaid 7)** – teemad: alternatiivenergia lahenduste toetamine ettevõtjatele; teha midagi taolist nagu on programm „Maale elama“, aga Arenduskoja piirkonna jaoks. See oleks Arenduskoja piirkonna KOVide ja ettevõtjate koostöövorm; meresõiduvahendid nimetada veesõiduvahenditeks; piirkonna eripära on näiteks see, et Jäneda Mõis tegutseb mõisasüdamel; Eesmärgidesse: Mikro- ja väikeettevõtete arendamine ja olemasolevate toetamine; vajalik sisse tuua tegevus karavaniparkla loomise ja arendamise toetamiseks; loodus- ja mereturismi tooted; turismikeskustele uute toodete ja teenuste loomine; Sisaski planetaariumi haldamise küsimus, kuhu prioriteeti see kuulub?; laste mänguväljakute puhul kui suur on maksimum toetus?; mereteemaliste ürituste toetamisele vastukaaluks maateemaliste ürituste toetamine; kaubamärkide alla võiks lisada ka näiteks Piibe piirkonna; Jäneda viinavabriku korstna uuendamiseks; luua olemasolevate projektide andmebaas ja nende elluviimise raames soetatud vara, mida saaksid ja võiksid ka teised soovijad rentida ja kasutada.

**4. Kolgaküla (osalejaid 36)** – teemad: ettevõtlust toetavate koolituste toetamine; alustavate ettevõtjate toetamine ai tapaks tegutsevate ettevõtjate toetust; kolmanda sektori, KOV-de ja ettevõtjate koostööprojektid; loominguliste ja liikumisharrastuste propageerimine; puuetega inimeste aktiveerimine läbi kaasamise kogukonna tegemistesse ja puuetega inimestele mõeldud teenuste arendus; ajalooliste töövõtete taaselustamise toetamine; kohaliku toidu julgeoleku tagamine.

**5. Rutjal (osalejaid 10)** – teemad: supluskohtade arendus; kogukonna hoiukodu vanadele, hotell eakatele jms; toiduteemas võiks olla eesmärk järgmine: Kohalik tervislik toit, ravimtaimed, elulaadi muutmine; heakorrapäevade ja talgute korraldamine – peaks olema konkreetsem, mitte igasuguseid majaümbruse talgud pole vaja toetada, vaid suuremaid ja kogukonnale ning piirkonnale olulisemaid; vanuritehoiu probleemi lahendusvariante peaks toetama; tegevustes rõhutada või tuua eraldi sisse kohaliku toiduga seotud tegevusi.

**6. Pärisea (osalejaid 12)** – teemad: Hara saare areng; Valgejõgi on saastunud, kas selle puhastamiseks saab taotleda toetust?; ettevõtjaks olemise väärtustamine – näiteks õppereisid, mille käigus külastatakse piirkonna ettevõtjaid; kui kogukonnast käib keegi õppereisidel, siis peaks käija andma ka kogukonnale tagasisidet.

**7. Võsul (27 osalejat)** – teemad: lisada juurde piirkondlike infopunktide toetamine; väärtustada käsitööd; piirkonna kohta käivad infomaterjalid on aegunud, vajavad uuendamist. Oluline on ka materjalide avaldamine inglise keeles, toetada tuleks vaid kakskeelsete (eesti ja inglise) viitade ja infomaterjalide tegemist.

**8. Loksal (8 osalejat)** – teemad: kohaliku toorme väärimise alla moosivabriku toetamine; toetus talupoe loomiseks ja ühisturunduseks; motiveerida looma toitlustuskohtade loomist Loksale? Pole ka pagarit ega kondiitrit; vajalik piirkondliku tapamaja loomine väiketootjatele ja jahimeestele; oluline on Piirkondliku kaubamärgi mõiste; rõhutada kohalikkude toitu ja lisada juurde ka ravimtaimed; väikesadamaid mitte toetada, jäägu sisse vaid lautrikohad.

**9. Läsna (7 osalejat)** – teemad: Kuidas on võimalik töökohtade loomist toetada?; mille alla mahuvad taotlused rahvamaja kuivkäimlate (Bio-WC) toetamiseks ja muu sellega seonduv (tutvumise-õppereisid antud teemal)?; suuremate ja tuntumate ülepiirkondlike maineürituste toetamine; transpordivõimaluse leidmine ühisüritustest kõrvalejääjatele (haige, vana, puudega, pole lapsi ega lähedasi jms); toetada ülepiirkondliku militaarmuuseumi loomist.

**10. Kadrinas (6 osalejat)** – ettepanekuid strateegiasse ei tulnud.

## 6.5 Strategia rakendamine

Strategia rakendamine toimub läbi meetmete toetuste jagamise meetodil taotlejatele. Taotlused hinnatakse hindamiskomisjonide poolt ja seatakse pingeritta ning esitatakse juhatusel kinnitamiseks.

Taotluste hindamiskriteeriumid meetmete lõikes on toodud kokkuvõtlikult (osakaaludega koos LISA 3):

**Meede 1.1:** Projekti sihtgrupp (Elulaadiettevõtja kriteeriumitele vastavus); ettevõtte tegevuse mõju piirkonnale; projekt viiakse ellu mitme organisatsiooni koostöös; projekti tulemusel säilitatavate või loodavate töökohtade arv; projekti tegevuste innovatiivsus/uudsus; projekti tegevuste ja investeeringute äriplaani teostatavus. Kokku võib saada maksimaalselt 60 punkti.

**Meede 1.2:** Projekti sihtgrupp (eelistatud on kohalikku toorme ja tööjõu ressursi kasutavad ettevõtjad); projekt viiakse ellu mitme organisatsiooni koostöös; projekti tulemusel säilitatavate või loodavate töökohtade arv; projekti tegevuste innovatiivsus/uudsus; ettevõtte jätkusuutlikkus; projekti tegevuste ja investeeringute äriplaani teostatavus. Kokku võib saada maksimaalselt 60 punkti.

**Meede 1.3:** Projekti tulemusel säilitatavate töökohtade arv; ettevõtte poolt valitud meetmete mõju jätkusuutlikkusele; projekti tegevuste ja investeeringute projektikirjelduse teostatavus; müügitulu langus. Kokku võib saada maksimaalselt 60 punkti.

**Meede 2.1:** Investeeringuobjekti mõju piirkonna elukvaliteedile ja elukeskkonna atraktiivsusele; projekti tulemuste ja taotleja jätkusuutlikkus; kas tegemist on olemasoleva objektiga?; objekti funktsionaalsus, mitmekesisus (Investeeringu abil teostatavad tegevused); investeeringu suurus kasusaajate kohta (nn. investeeringu efektiivsuse hindamine). Kokku võib saada maksimaalselt 50 punkti.

**Meede 2.2:** Projekti mõju piirkonna elanike omaalgatusele, aktiivsusele ja sotsiaalsele suhtlemisele. Mõju maapiirkonnale mitmekesisuse loomisele ja lisandväärtuse andmisele; taotleja või projekti tulemuste jätkusuutlikkus; kasusaajate hulk; traditsioonide, eripära säilimine tegevuste arendamisel; omaosalus suurem kui nõutud. Kokku võib saada maksimaalselt 50 punkti.

**Meede 3.1:** Projekti tulemuste jätkusuutlikkus, toote terviklikkus; investeeringu suurus kasusaajate kohta (nn. investeeringu efektiivsuse hindamine); loodavate ja säilitatavate töökohtade arv; tegevuste seotus objekti või ürituse ajaloo- ja kultuuriväärtusega; projekti tegevuste ja investeeringute äriplaani teostatavus. Kokku võib saada maksimaalselt 50 punkti.

**Meede 3.2:** Projekti mõju piirkonna elanike omaalgatusele, aktiivsusele ja sotsiaalsele suhtlemisele; taotleja või projekti tulemuste jätkusuutlikkus; kasusaajate hulk; traditsioonide, eripära säilimine tegevuste arendamisel. Kokku võib saada maksimaalselt 40 punkti.

**Meede 4.1:** Projekti mõju piirkonna elanike omaalgatusele, aktiivsusele ja sotsiaalsele suhtlemisele; taotleja või projekti tulemuste jätkusuutlikkus ja seotus tegevusvaldkondadega; kasusaajate hulk, loodud uute kontaktide arv; projekti innovaativsus/uudsus. Kokku võib saada maksimaalselt 40 punkti.

## 6.6 Strategia seire

MTÜ Arenduskoda teostab iga-aastast seiret tegevuspiirkonna strateegia elluviimise mõju hindamiseks.

Strategia seire ja hindamine on kavandatud kahel tasandil:

**I tasand** - taotlusi ja nendes välja toodud peamisi indikaatoreid seiratakse jooksvalt. Tegevjuht annab iga-aastaselt üldkoosolekule ülevaate lisaks rahaliste vahendite kasutamisele ka peamiste strateegia näitajate seisust;

**II tasand** - kolm korda perioodi jooksul (2016–2017 projektide kohta – 2018. aastal, 2018–2019 projektide kohta – 2020. aastal ning 2020-2022 projektide kohta 2023. aastal) tehakse põhjalikum seire juba ellu viidud projektide tegelike mõjude, tulemuste ja väljundite hindamiseks.

### Andmete kogumine

MTÜ Arenduskoda kogub järgmisi andmeid:

- 1) väljund- ja tulemusnäitajad – kogutakse pidevalt. Taotleja esitab eeldatavad näitajad taotluse esitamise ajal ning reaalselt saavutatud näitajad (koos erinevuste põhjendustega) peale projekti elluviimist ja enne viimase kuludeklaratsiooni esitamist tegevusgrupile. Vastavaid näitajaid kogutakse meetmete kaupa;
- 2) mõjunäitajad – kogutakse ja analüüsitakse elluviidud projektide ja MTÜ Arenduskoda arendustegevuse kohta kaks korda strateegiaperioodi jooksul.

### Aruande koostamine

MTÜ Arenduskoda koostab kord aastas seirearuande. Aruanne sisaldab väljund- ja tulemusnäitajate koondit ning kaks korda strateegiaperioodi jooksul kokkuvõtet mõjuhindamisest, samuti võrdlust eelmiste aastatega. Seirearuande



koos tehtud järeldustega esitatakse MTÜ Arenduskoda seirekomisjonile ja juhatusele igal aastal. Seirekomisjon koos juhatusega hindavad aruandes toodud näitajate vastavust MTÜ Arenduskoda strateegia eesmärkidele.

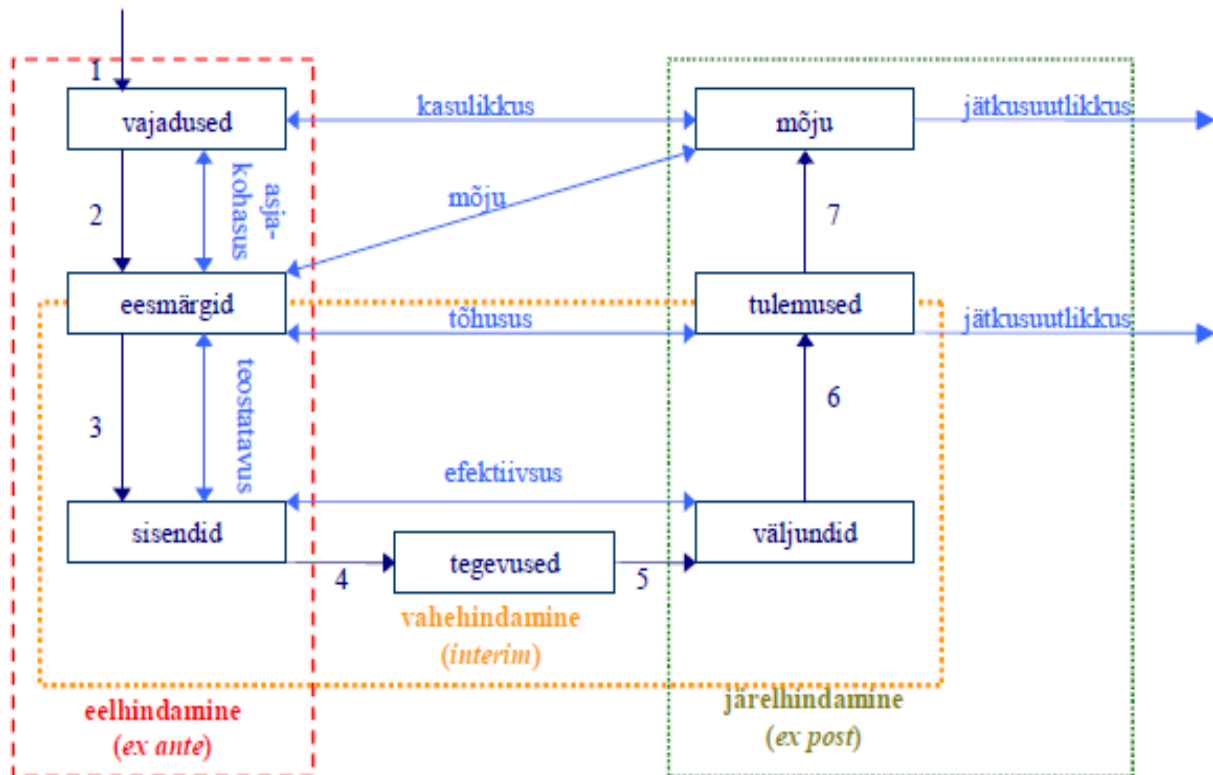
Võimalik iga-aastase seirearuande struktuur:

- 1) Strateegia elluviimise sisuline edenemine meetmete kaupa
  - Eesmärk
  - Ülevaade projektitaotluste esitamisest ja kinnitamisest
  - Strateegia mõõdikute sihttasemetele lähenemine taotluste info põhjal
  - Rahastatud projektide edenemine;
- 2) Strateegia elluviimise panus üleriigilise Leader-meetme sihttasemetete saavutamisse;
- 3) Strateegia eelarve kasutamise edenemine;
- 4) Strateegia elluviimisel tekkinud probleemid ja nende võimalikud lahendused.

Sama seirearuanne on aluseks ka Põllumajandusministeeriumi poolse Leader-meetme seireks.

### Paikvaatlus

MTÜ Arenduskoda teostab projektide paikvaatlust projekti eesmärgi ja tulemuse parema mõistmise huvides nii enne, taotlemise hetkel kui pärast projekti elluviimist. Kord aastas korraldatakse hindamiskomisjoni ja tegevtootajate väljasõit elluviidud projektide külastamiseks. Väljasõit dokumenteeritakse ja lisatakse andmesüsteemi. Elluviidud investeeringu- ja koolitusprojekte tutvustatakse MTÜ Arenduskoda liikmetele ja avalikkusele kord aastas korraldataval infopäeval.



**JOONIS 14** Strateegia hindamise struktuur

### MTÜ Arenduskoda kui organisatsiooni seire ja sisehindamine

MTÜ Arenduskoda tegevtootajad koguvad regulaarselt andmeid MTÜ poolt läbiviidud strateegia rakendamist toetavate tegevuste ja muu organisatsiooni tegevuse kohta. Need tegevused on koolitused, uuringud, koosolekud, nõustamistegevus, koostatud kavad ja ekspertiisid, projektid. Kord aastas koostatakse sisehindamise aruanne, mis sisaldab võrdlust eelmiste aastatega. Aruanne koos tegevmeeskonna järeldustega esitatakse MTÜ Arenduskoda juhatusele ja üldkoosolekule. Strateegia seirekomisjon ja juhatuse hindavad aruandes toodud MTÜ Arenduskoda strateegia eesmärkide saavutamisele ja organisatsiooni toimimisele. Organisatsiooni sisehindamise aruanne esitatakse koos majandusaasta aruandega üldkoosolekule kinnitamiseks.

Väljund- ja tulemusnäitajaid kogutakse jooksvalt, mida on võimalik jooksvalt koguda. Indikaatorid, mis on üldisemad, need kogutakse perioodi lõpus. Muuhulgas uuritakse hindamise käigus ka MTÜ Arenduskoda kui organisatsiooni kuvandit liikmeskonnas ja väljapool organisatsiooni.

Vajadust strateegia uuendamise järgi hinnatakse iga-aastaselt üldkoosolekul lähtuvalt strateegia seire tulemustest, samuti strateegia perioodi keskel läbi viidud uuringute tulemustest.

## 6.7 Strateegia uuendamine

### Strateegia muutmise algatamine

Strateegia uuendamine või täiendamine toimub algatustaotluse alusel, mis tuleb esitada MTÜ Arenduskoda tegevjuhile kirjalikult koos ettepanekute ja põhjendustega. Strateegia uuendamist ja täiendamist võib taotleda iga MTÜ Arenduskoda töötaja, juhatuse ja üldkoosoleku liige.

### Strateegia muudatuste ettevalmistamine

Kui esitatud taotlus on asjakohane, kutsutakse kokku juhatuse koosolek, kes otsustab strateegia uuendamise või täiendamise vajaduse ning positiivse otsuse korral valmistab ette strateegia muudatused. Strateegia uuendamise või täiendamise eelnõu peab olema kooskõlas kehtiva õigusega.

### Strateegia uuendamise või täiendamise eelnõu esitamine enne selle kehtestamist arvamuse saamiseks töögruppidele ja seirekomisjonile

MTÜ Arenduskoda tegevjuht esitab strateegia uuendamise või täiendamise eelnõu enne kehtestamist arvamuse andmiseks töögruppidele ja seirekomisjonile.

### Strateegia muudatuste avalikustamine

MTÜ Arenduskoda avalikustab strateegia koos muudatustega oma veebilehel ja loob võimalused strateegiaga tutvumiseks paberkanalil.

### Strateegia kinnitamine

Strateegia lõplikuks kinnitajaks on MTÜ Arenduskoda üldkoosolek. Kui üldkoosolek jätab strateegia muudatused kinnitamata, siis algab uuendamise või täiendamise protsess algusest peale.

## 7. RAHASTAMISKAVA

Nimetus	Meetmetevaheline jaotus	Prioriteetidevaheline jaotus
<b>Prioriteet 1</b>		<b>42,8%</b>
Meede 1.1 ELULAADIETTEVÕTLUSE TOETUS	6,1%	
Meede 1.2 MIKRO- JA VÄIKEETTEVÕTETE ARENDAMINE	32,0%	
Meede 1.3 COVID-19-ST TINGITUD MAJANDUSRASKUSTE LEEVENDAMINE	4,7%	
<b>Prioriteet 2</b>		<b>31,0%</b>
Meede 2.1 KOGUKONNA INVESTEERINGUTE TOETUS	24,3%	
Meede 2.2 AKTIIVNE JA TEGUS KOGUKOND	6,7%	
<b>Prioriteet 3</b>		<b>12,9%</b>
Meede 3.1 AJALOO- JA KULTUURIPÄRANDI VÄÄRTUSTAMISE INVESTEERINGUTE TOETUS	8,8%	
Meede 3.2 KULTUURIPÄRANDI HOIDMINE	4,1%	
<b>Prioriteet 4</b>		<b>13,3%</b>
Meede 4.1 MTÜ ARENDUSKODA KOOSTÖÖ JA JÄTKUSUUTLIKKUS	13,3%	
<b>Kokku</b>	<b>100,0%</b>	<b>100,0%</b>
Investeeringutoetuste osakaal eelarvest	75,9%	
Pehmete tegevuste osakaal eelarvest	10,8%	
Koostöö ja Arenduskoja projektide osakaal eelarvest	13,3%	
<b>Eelarve kokku</b>	<b>100%</b>	

**TABEL 16 Rahastamiskava**

Eelarve jagunemine perioodil 2014-2022, perioodi eelarve X

Aasta eelarve	Kasvav eelarve
2015 – 0% X-st	2015 – 0%
2016 – 33% X-st	2016 – 33%
2017 – 37% X-st	2017 – 70%
2018 – 20% X-st	2018 – 90%
2019 – 10% X-st	2019 – 100%
2020 – 0% X-st	2020 – 100%
2021 – % X-st	2021 – %
2022 – % X-st	2022 – %

Esimestel aastatel soovitakse ära kasutada rohkem eelarvelisi vahendeid, et ei jääks piirkonnale ettenähtud vahendid kasutamata.

## 8. STRATEEGIA SEOS VALDKONDLIKE ARENGUKAVADEGA

MTÜ Arenduskoda strateegia on seotud järgmiste strateegiliste arengudokumentidega:

- **Konkurentsivõime kava “Eesti 2020”.** Valdconnas “Konkurentsivõimeline ettevõtluskeskkond” on üheks valitsuse poliitika põhisuunaks eelduste loomine erasektori teadus- ja arendustegevuse mahtude suurenemiseks ning innovatsiooni väljundite arvu ja kvaliteedi tõstmiseks. MTÜ Arenduskoda strateegia läbivaks arendussuunaks on kohalikud ressursid nende kasutamine ja hoidmine, kus: a) hoidmise all on mõeldud olemasolevate ressursside kaitsmist, kindlustades sellega elamisväärset elukeskkonda ja konkurentsivõimelist ettevõtlust tegevuspiirkonnas b) väärtustamise all on mõeldud kohalikul ressurzil ja ka unustatud vanal põhinevate uudsete toodete ja teenuste arendamist c) ressursidena käsitletakse nii materiaalseid kui ka mittemateriaalseid kohalikke ressursse. Seega lähtub MTÜ Arenduskoda strateegia Eesti riigi konkurentsivõime kavast, panustades selle täitmisesse.
- **Eesti Maaelu Arengukava 2014-2020.** Maaelu Arengukava prioriteet nr 6 on: Maamajandus ja maapiirkonna elukeskkond on mitmekesised, pakuvad alternatiivseid tööhõivevõimalusi põllumajandusest vabanevale tööjõule ning tuginevad kohalikul ressurzil ja potentsiaalil põhinevatele lahendustele. Prioriteedil on kaks sihtvaldkonda, millest 6B (maapiirkondade kohaliku arengu soodustamine) puudutab Leader-lähenemist: Kohaliku arengu strateegiatega 100% maaelanikkonna hõlmamine. MTÜ Arenduskoda strateegia on Maaelu Arengukava kuuenda prioriteedi täitmisega otseselt seotud – piirkonna üheks strateegiliseks valdkonnaks on kohalikul eripäral ja ressurzil baseeruva ettevõtluse arendamine, sh väiketootmise ja mitmesuguste kogukonnateenuste arendamine. MTÜ Arenduskoda strateegia on kooskõlas ka Leader-lähenemise spetsiifiliste eesmärkidega, milleks on: ettevõtjate konkurentsivõime tõstmine, eelkõige läbi ühistel tegevustel põhinevate tegevuste rakendamise; sotsiaalse kaasatuse edendamine ning vaesuse leevendamine; piirkondlike eripärade teadvustamine ning nende potentsiaali parem rakendamine; uuenduslike lahenduste leidmise ja kasutusele võtmise soodustamine; kohaliku tasandi valitsemise parendamine läbi erinevate osapoolte kaasamise. MTÜ Arenduskoda strateegias on lisaks ülalmainitule kohaliku kultuuripärandi väärtustamine (sh traditsioonid, kultuuripärand). Seega on MTÜ Arenduskoda strateegia kooskõlas LEADER spetsiifiliste eesmärkidega.
- **Eesti regionaalarengu strateegia 2014-2020.** Regionaalarengu visioon 2030+ on järgmine: Oma eripäradele tuginedes panustab iga piirkond Eesti kui terviku konkurentsivõime kasvule, saades omakorda osa sellega kaasnevatest hüvedest. Inimestel on igas toimepiirkonnas kättesaadavad head töökohad, kvaliteetsed teenused ning mitmekülgseid tegevusi võimaldav meeldiv elukeskkond. MTÜ Arenduskoda strateegial on 4 valdkonda, millest kolm on elukeskkonna, kultuuripärandi ja ettevõtluse arendamine ning üks koostöövõrgustike arendamise valdkond. Elukeskkonna valdkonnas on oluliseks kogukonnateenuste arendamine. Seega on MTÜ Arenduskoda strateegia kooskõlas regionaalarengu strateegia visiooniga, panustades selle saavutamisse.
- **Üleriigiline planeering Eesti 2030+.** Üleriigilise planeeringu esimeseks põhisuunaks on Tasakaalustatud ja kestlik asustuse areng, sh olemasolevale asustusstruktuurile toetuva mitmekesise ja valikuvõimalusi pakkuva elu- ja majanduskeskkonna kujundamine; töökohtade, haridusasutuste ja mitmesuguste teenuste kättesaadavuse tagamine toimepiirkondade sisese ja omavahelise sidustamise kaudu. MTÜ Arenduskoda strateegiaga soovitakse kujundada elujõuline elukeskkond, mis tagab ühtlasi tasakaalustatud ja kestliku asustuse arengu. Samuti rakendatakse strateegias meetmeid, mis sidustavad omavahel toimepiirkondi ning tagavad teenuste kättesaadavuse.

- **Ühtekuuluvuspoliitika fondide rakenduskava 2014-2020.** MTÜ Arenduskoda strateegia on kooskõlas järgmiste rakenduskava prioriteetsete suundadega: kasvuvõimeline ettevõtlus ja rahvusvaheliselt konkurentsivõimeline teadus- ja arendustegevus; väikese ja keskmise suurusega ettevõtete arendamine ja piirkondade konkurentsivõime tugevdamine. MTÜ Arenduskoda strateegia püüdleb piirkonna ressursidel põhinevate toodete ja teenuste arendamise poole, panustades sel viisil ühtekuuluvuspoliitika fondide rakenduskava täitmisesse.
- **Eesti riiklik turismiarenduskava 2014-2020.** Turismiarenduskava visioon: Aastaks 2020 on Eesti turistidele tuntud ja hea mainega Põhjamaade turismisihtkoht, mis pakub meeldejäävat reisielamust ning kust on soovi korral mugav reisida teistesse Läänemere piirkonna riikidesse. MTÜ Arenduskoda strateegiaga arendatakse piirkonna eripära rõhutavat turismiettevõtlust. Seega on MTÜ Arenduskoda strateegia kooskõlas turismiarenduskavaga.
- **Lääne-Viru maakonna arengustrateegia aastani 2030.** Lääne-Viru maakonna strateegilised eesmärgid on: säilitatud loodus- ja elukeskkond tasakaalustatud maakasutuse kaudu; suurem majanduslik- ja logistiline integreeritus Põhja-Eesti regioonis; rahvusvaheliste arengukoridoride sõlmpunktid maakonnas; sotsiaalsete teenuste kõrge kvaliteet ja kättesaadavus; suurenenud ettevõtluse konkurentsivõime maakonna kompetentsist lähtuvalt; elukestva õppe võimaluste tagatus läbi kõrg-, kutse- ja huvihariduse maakonnas; maakonnas rahvusvahelist koostöövõrgustikku omav teadus- ja arenduskeskus, mis pakub teadus- ja arendustöö teenuseid regionile omases kompetentsivaldkonnas. MTÜ Arenduskoda strateegias on prioriteetseteks valdkondadeks ettevõtlus, hoolivad ja aktiivsed kogukonnad, ajaloo- ja kultuuripärand ning horisontaalse valdkonnana koostöövõrgustikud. Seega on MTÜ Arenduskoda strateegia kooskõlas Lääne-Viru maakonna strateegiaga ning täiendab maakondlike eesmärgi oma tegevustega.
- **Harju maakonna arengustrateegia aastani 2025.** Harju maakonna strateegilised eesmärgid on: 1. elanikud on haritud, ettevõtlikud, tööturul aktiivsed, muutustele avatud ning väärtustavad oma kodukanti ja panustavad kogukonna arengusse. 2. Avalike teenuste kättesaadavus ja vaba aja veetmise võimalused on tagatud keskustes ning inimesed osalevad aktiivselt oma elukeskkonna kujundamises. MTÜ Arenduskoda strateegias on prioriteetseteks valdkondadeks ettevõtlus, hoolivad ja aktiivsed kogukonnad, ajaloo- ja kultuuripärand ning horisontaalse valdkonnana koostöövõrgustikud. Seega on MTÜ Arenduskoda strateegia kooskõlas Harju maakonna strateegiaga ning täiendab maakondlike eesmärgi oma tegevustega.
- **Lääne-Viru maakonna tööhõivekava 2015-2022** – MTÜ Arenduskoda strateegias on prioriteetseteks valdkondadeks ettevõtlus ja tööhõive. MTÜ Arenduskoda tegevused on kavas käsitletud. Seega on strateegia kooskõlas Lääne-Viru maakonna tööhõivekavaga ning täiendab maakondlike eesmärgi oma tegevusega.
- **Virumaa Rannakalurite strateegia** – MTÜ Arenduskoda strateegias on prioriteetseteks valdkondadeks ettevõtlus, tööhõive, noorte projektid, kultuuripärandi ja traditsioonide hoidmine, turism ning koostöö. MTÜ Arenduskoda tegevused on strateegias käsitletud. Strateegiadokumendile on lisatud koostöömemorandum (LISA 5). Seega on strateegia kooskõlas Virumaa Rannakalurite Ühingu strateegiaga.

**MTÜ Arenduskoda tegevuspiirkonna omavalitsuste arengukavad: MTÜ Arenduskoda strateegia seosed tegevuspiirkonda kuuluvate kohalike omavalitsuste arengukavadega on toodud tabelis 17.**

<b>Kadrina vald 2025</b>	<p><b>Visioon:</b> Kadrina vald on avatud ja kaasaegne. Valla prioriteedid on tasakaalustatud ja koostoimes erinevate valdkondade ning valla erinevate piirkondade vahel. Aastal 2025 on taastatud Kadrina vald Kadrina kihelkonna piirides. Kadrina vallas on tagatud teenused ja jätkusuutlik elukeskkond. Kadrina vald on kaasaegse tehnilise infrastruktuuri- ja teenustega, heakorrastatud, keskkonnasõbralik ning hoogustunud elamuehitusega omavalitsus. Kadrina valla elukeskkond on turvaline. Valla suurema liiklusintensiivsusega piirkondade ja asulate teed on tolmuvabad, välja on arendatud valgustatud kergliiklusteede võrgustik, tänavad ja puhkealad on valgustatud ning heakorrastatud. Valla territooriumil asuvad korterelamud on rekonstrueeritud ja energiasäästlikud. Korraldatud on jäätmekäitlus ja rajatud ning korrastatud mänguväljakud. Ühisveevärgi- ja kanalisatsiooniga on varustatud kõik tiheasustusega piirkonnad Kadrina vallas, pakutav teenus on kvaliteetne ning tarbijakonnale jõukohane. Kõigile eelkooliealistele lastele on tagatud kaasaegsed alushariduse võimalused. Konkurentsivõimelist põhi- ja gümnaasiumiharidust saab Kadrina Keskkoolis. Kadrina valla haridusasutuste õppe- ja töökeskkond on kaasaegne, kus töötavad motiveeritud, kvalifitseeritud õpetajad ja juhendajad ning tähtsustatakse väärtuspõhist kasvatust. Kadrina valla haridusasutuste maine on hea. Kadrina valda iseloomustab sotsiaalvaldkonna ja turvalisuse tugisüsteemide mitmekesisus, tagamaks valla elanike sotsiaalne heaolu ning toimetulek. Terve kogukond on Kadrina valla suurim väärtus. Kadrina vald on aastal 2025</p>
--------------------------	---

	<p>kohalike kultuuritraditsioonide ja kõrge vaimususega atraktiivse elukeskkonnaga paikkond, kus on loodud soodsad võimalused ja tingimused vaba aja veetmiseks ning huvitegevuseks kõikidele vanusegruppidele. Kõik anded ja huvid leiavad rakenduse. Olemasolev infrastruktuur on aktiivses kasutuses ning kogukond väärtustab kohalikke traditsioone. Kadrina vallas toimib tulevikule suunatud raamatukogu –innovaatiline, teenuseid arendav ja uusi võimalusi otsiv. Igale vallakodanikule on loodud meelepärane sportimisvõimalus, mis tagab terve kogukonna ka kõrges eas. Vallas on suurenenud kogukonnatunnetus, toimib kogukonnateenuste areng läbi seltsitegevuse ja kodanikualgatuse. Vabatahtliku töö väärtustamine on taganud Kadrina valla erinevate piirkondade elukvaliteedi ja külakeskused tegutsevad veel.</p>
<p><b>Tapa vald 2019</b></p>	<p><b>Visioon: Tapa vald on hea elukeskkonnaga, arenenud ettevõtluse ning avara kultuurieluga vald.</b> Visiooni koosneb neljast komponendist, mis tähendavad järgmist: <b>1. Aktiivsed, ettevõtlikud, haritud ning kohalikku kogukonda ja traditsioone väärtustavad elanikud.</b> Valla elanikud on aktiivsed nii töö ja ettevõtluse, vabaaja veetmise kui ka hariduse ja eneseteostuse alal. Valla elanikud tahavad ja on võimelised töötama valla territooriumil tegutsevates ettevõtetes. Valla elanike ettevõtlikus on kasvanud ja realiseerunud uute ettevõtete näol; Valla logistiline eelis on ära kasutatud; Tapa vallas on väärtustatud haridus: lapsed ja noored tahavad õppida ja areneda; valla elanikud on aktiivsed kasutama elukestva õppe võimalusi. Elanikele on loodud võimalused mitmekülgseks kultuuri-, spordi- ja vabaajategevusteks ning nad on aktiivsed neid kasutama. Vallas toimib tõhus sotsiaalse kaitse ja tervishoiu süsteem. Eriti väärtustatud on lapsed ja lastega pered. Vallas toimivad tugevad kodanikeühendused. <b>2. Kvaliteetne elukeskkond.</b> Elukeskkonna kõrge kvaliteedi saavutamiseks ja hoidmiseks säilitatakse ja kaitstakse looduskeskkonda; metsad ja maastik on hooldatud; tööstuslik ja põllumajanduslik tootmine on keskkonda ja põhjavett säästev; linnakeskkond, ning tiheasustusega asulad on hooldatud ja haljastatud, kauni välisilmega, säilitatakse miljööväärtuslikud alad; tehniline taristu ja teedevõrk on kaasajastatud, ökonoomne ning vastab elanike ja ettevõtete vajadustele. <b>3. Avar kultuurielu.</b> Tapa valla spordi ja kultuurielu on aktiivne; Kõik soovijad on leidnud enesele sobiva vabaajategevuse; Toimub aktiivne suhtlemine kultuurikollektiivide vahel. <b>4. Terviklik ja dünaamilise juhtimisega Eesti kohaliku omavalitsuse üksus.</b> Tapa vald on arenenud keskusega ning väärtustatud kantidega omavalitsusüksus. Vald tagab ligipääsu haldusteenusele kogu valla territooriumil.</p>
<p><b>Vihula vald 2025</b></p>	<p><b>Visioon:</b> Vihula vald on aastaks 2025: mereäärne kauni looduse, valdavalt Lahemaa Rahvusparki territooriumil asuv, looduslikku mitmekesisust säilitav, kaitsev ja väärtustav ning säästva arengu põhimõtteid järgiv omavalitsus; kaasaegse taristuga, aastaringelt töökohti pakkuva ettevõtlusega, väljaarendatud väikesadamatega ning kõigi piirkondade elanike vajadusi rahuldava ühistranspordikorraldusega tasakaalustatud arenguga omavalitsus; heakorrastatud ja hästitoimivate kultuuri- ja huviväärtuste ning aktiivse kultuurieluga puhke- ja turismipiirkond Läänemere regioonis; looduslähedane, turvaline, tervislik ja mainekas elamispiirkond; koostööle ja ühistegevusele tuginev, sihipärase ning stabiilse arenguga atraktiivne ja edukas omavalitsus.</p>
<p><b>Kuusalu vald 2032</b></p>	<p><b>Visioon:</b> Kuusalu valla visioon aastaks 2020: Kuusalu on tegusa kogukonnaga, turvaline, head haridust, mitmekesisid töökohti ja vaba aja veetmise võimalusi pakkuv vald, kus lõimuvad pärandkultuur ja loodus. Visiooni selgitus:</p> <ul style="list-style-type: none"> <li>• tegus kogukond – vallas on aktiivne, kaasav ja kokkuhoidev kodanikuliikumine;</li> <li>• turvaline – vallas on tagatud füüsiline ja sotsiaalne turvalisus;</li> <li>• hea haridus – vallast saadav haridus avab uksed nii töötamiseks, edasiõppimiseks kui ka maailma avastamiseks;</li> <li>• mitmekesised töökohad – vallas on olemas kohapealsed töökohad erinevates valdkondades;</li> <li>• vaba aja veetmise võimalused – vallas on loodud võimalused vaba aja veetmiseks erinevatele sihtgruppidele ja vajadustele;</li> <li>• pärandkultuuri ja looduse lõimumine – vallas on omavahel seotud nii ajaloo ja kultuuripärandi kui ka looduse hoidmine ja väärtustamine.</li> </ul>

<p><b>Loksa linn 2017</b></p>	<p><b>Visioon:</b> LOKSA LINNA VISIOON 2040. LOKSA on meeldiv elupaik – inimese ja perekeskne, keskkonnasõbralik, heakorrastatud, turvaline ja tervisliku elukeskkonnaga. LOKSA on jätkusuutliku arengu ja kasvava elanikkonnaga omavalitsus, kus elavad aktiivsed ja positiivse ellusuhtumisega inimesed. LOKSA on avatud, puhta ja mitmekesise loodusega, turismi soosiv, meelelahutus, puhkamis- ja sportimisvõimalusi ning tervishoiuteenuseid pakkuv linn. LOKSA on mitmekülgset ja konkurentsivõimelist haridust võimaldav ning väärtustav linn. LOKSA on investeerijatele atraktiivne, kaasaegse infrastruktuuri ja mitmekülgset väikeettevõtlust soosiv majanduslikult tugev omavalitsus. LOKSA on koostööks avatud, erinevaid rahvusi ja kultuure siduv, ajaloolist omanäolisust säilitav linn.</p>
-----------------------------------	--

**TABEL 17 MTÜ Arenduskoda tegevuspiirkonna omavalitsuste arengukavad.**

## KASUTATUD MATERJALID

- MTÜ Arenduskoda tegevuspiirkonna arengustrateegia 2008-2013. MTÜ Arenduskoda 2007.
- Statistikaameti kodulehekülg ([www.stat.ee](http://www.stat.ee)).
- Wikipedia.
- Tootukassa kodulehekülg ([www.tootukassa.ee](http://www.tootukassa.ee)).
- Üldkoosoleku, juhatuse, hindamiskomisjoni ja seirekomisjoni protokollid. MTÜ Arenduskoda, 2013, 2014.
- Üleriigiline planeering "Eesti 2030+". Siseministerium, 2012.
- Konkurentsivõime kava "Eesti 2020". Vabariigi Valitsus, 2013.
- Eesti Maaelu Arengukava 2014-2020, Põllumajandusministerium.
- Eesti Regionaalarengu strateegia 2014-2020. Siseministerium, 2013.
- Eesti riiklik turismiarengukava 2014-2020. Majandus- ja Kommunikatsiooniministerium, 2013.
- Ühtekuuluvuspoliitika fondide arengukava 2014-2020. Vabariigi Valitsus.
- Kadrina valla arengukava.
- Loksa linna arengukava.
- Tapa valla arengukava.
- Vihula valla arengukava.
- Kuusalu valla arengukava.

## LISAD

LISA 1 MTÜ Arenduskoda tegevuspiirkonna sotsiaalmajanduslik analüüs

LISA 2 MTÜ Arenduskoda piirkonna SWOT-analüüs ja organisatsiooni sisehindamise analüüs.

LISA 3 Hindamiskriteeriumid ja osakaalud meetmete lõikes

LISA 4 MTÜ Arenduskoda tegevuspiirkonna küsitluse kokkuvõte

LISA 5 Koostöö kokkulepped