

**MTÜ ARENDUSKODA PIIRKONNA  
SOTSIAALMAJANDUSLIK ANALÜÜS**

Koostaja: Tiina Vilu  
K&T Europroject Management

## SISUKORD

<b>1. SISSEJUHATUS .....</b>	<b>3</b>
<b>2. MTÜ Arenduskoda piirkonna geograafiline ühtsus .....</b>	<b>4</b>
2.1. Asend .....	4
2.2. Rahvastik .....	5
<b>3. MTÜ Arenduskoda piirkonna majanduslik ühtsus .....</b>	<b>14</b>
3.1. Ettevõtlus .....	15
3.2. Elukeskkonna analüüs .....	19
<b>4. MTÜ Arenduskoda piirkonna kultuuriline ühtsus .....</b>	<b>21</b>
4.1. Seltsitegevus .....	21
4.2. Piirkondlik eripära .....	30
<b>5. MTÜ Arenduskoda sotsiaalne ühtsus .....</b>	<b>31</b>
5.1. Teenuste kättesaadavus .....	31
5.2. Piirkonna koostöö .....	32
<b>6. Kokkuvõte .....</b>	<b>32</b>

## 1. SISSEJUHATUS

Käesoleva töö eesmärgiks on koostada sotsiaal-majanduslik analüüs MTÜ Arenduskoda piirkonnale, mille on moodustanud Tapa vald, Kadrina vald ja Vihula vald Lääne-Viru maakonnast, Kuusalu vald ja Loksa linn Harju maakonnast. Analüüsi osadena on koostatud ülevaated piirkonna geograafilise ühtsuse kohta, majandusliku ühtsuse kohta, kultuurilise ning sotsiaalse ühtsuse kohta. Lisaks on kokkuvõtlikult välja toodud järeldused, mida võiks MTÜ Arenduskoda oma piirkonna strateegia koostamisel arvesse võtta.

Analüüsi koostajaks on OÜ KT Europroject Management, konsultant Tiina Vilu.

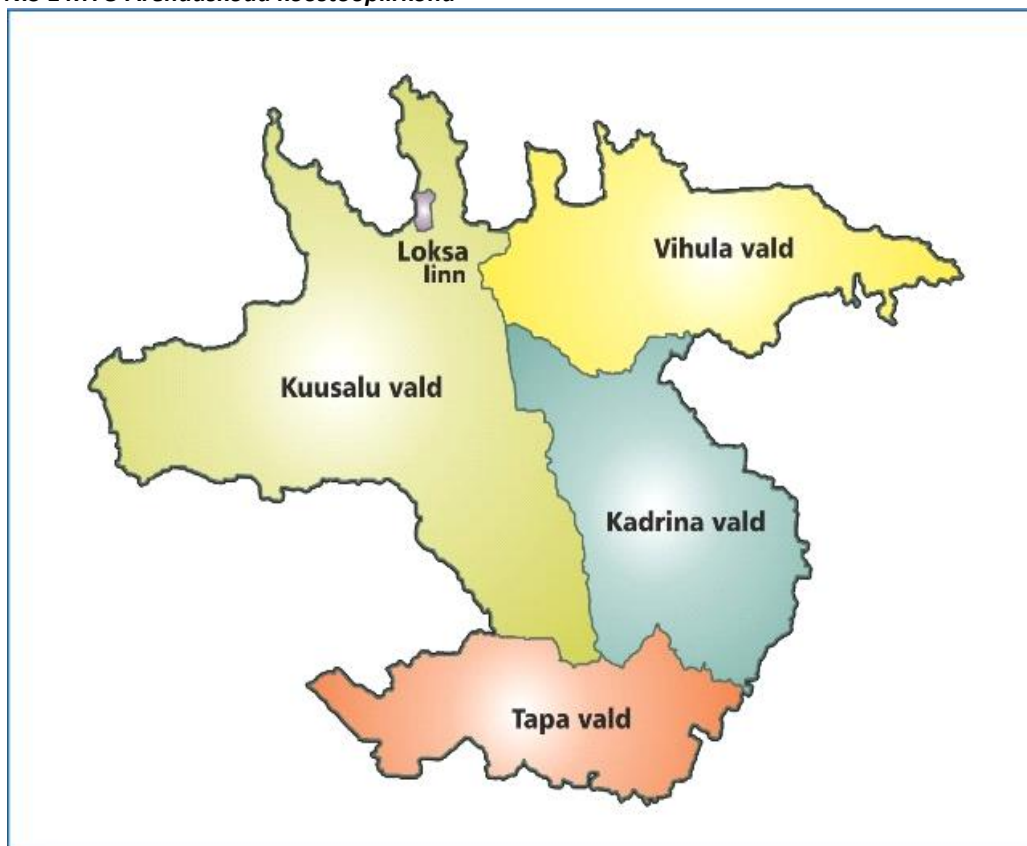
Analüüs koostati ajavahemikus jaanuar – detsember 2014.aastal.

## 2. MTÜ ARENDUSKODA PIIRKONNA GEOGRAAFILINE ÜHTSUS

### 2.1. Asukoht

MTÜ Arenduskoda koostööpiirkonda kuuluvad omavalitsused kahest erinevast maakonnast: Tapa vald, Kadrina vald ja Vihula vald Lääne-Viru maakonnast, Kuusalu vald ja Loksa linn Harju maakonnast. Koostööpiirkonna pindala on kokku ligikaudu 1 695 km<sup>2</sup>.

**JOONIS 1 MTÜ Arenduskoda koostööpiirkond**



Koostööpiirkonna tegevus hõlmab maapiirkonda, kuigi piirkonda jäävad ka linnad (Loksa linn administratiivse üksusena ja Tapa linn vallasisese linnana), on nad määratletud koostööpiirkonnas maapiirkonnana.

**TABEL 1 Koostööpiirkonnas omavalitsused koos oma allüksustega:**

Vald/linn	Linn	Alevikud/ alevid	Külad
<b>Tapa vald</b> (1 linn, 2 alevikku ja 24 küla)	Tapa linn	Lehtse alevik Jäneda alevik	Kõrveküla, Patika, Raudla, Läpi, Rabasaare, Tõõrakõrve, Läste, Rägavere, Pruuna, Kuru, Linnape, Jootme, Räsna, Imastu, Loksu, Lokuta, Saksi, Vahakulmu, Moe, Näo, Piilu, Saiakopli, Karkuse, Nõmmküla
<b>Kadrina vald</b> (2 alevikku ja 35 küla)		Kadrina alevik Hulja alevik	Ama, Arbavere, Hõbeda, Härjadi, Jõepere, Jõetaguse, Kadapiku, Kallukse, Kihlevere, Kiku, Kõrveküla, Lante, Leikude, Loobu, Läsna, Mõndavere, Mäo, Neeruti, Ohepalu, Pariisi, Põima, Ridaküla, Rõmeda, Salda, Tirbiku, Tokolopi, Udriku, Uku, Undla, Vaiatu, Vandu, Viitna, Vohnja, Võduvere, Võipere
<b>Vihula vald</b> (1 alevik ja 52 küla)		Võsu alevik	Vihula, Tiigi, Karula, Noonu, Annikvere, Paasi, Salatse, Metsiku, Adaka, Kakuvälja, Vila, Sagadi, Lauli, Oandu, Tepelvälja, Pajusveski,

			Haili, Sakussaare, Võsupere, Palmse, Metsanurga, Muike, Ilumäe, Võhma, Uusküla, Joandu, Aasumetsa, Vatku, Tõugu, Eru, Korjuse, Koljaku, Lahe, Lobi, Koolimäe, Natturi, Pedassaare, Pihlaspea, Vergi, Altja, Mustoja, Vainupea, Eisma, Kiva, Rutja, Karepa, Toolse, Käsmu, Kosta, Andi, Villandi, Tidriku
<b>Kuusalu vald</b> (3 alevikku ja 64 küla)		Kuusalu alevik Kiiu alevik Kolga alevik	Allika, Andineeme, Aru, Haavakannu, Hara, Hirvli, Ilmastalu, Joaveski, Juminda, Kaberla, Kahala, Kalme, Kasispea, Kemba, Kiiu-Aabla, Kodasoo, Koitjärve, Kolga-Aabla, Kolgaküla, Kolgu, Kosu, Kotka, Kupu, Kursi, Kuusalu, Kõnnu, Külmaallika, Leesi, Liiapeeksi, Loksa, Murksi, Mustametsa, Muuksi, Nõmmeveski, Mäepea, Pala, Parksi, Pedaspea, Pudisoo, Põhja, Pärисpea, Rehatse, Rummu, Salmistu, Saunja, Sigula, Soorinna, Suru, Suurpea, Sõitme, Tammispea, Tammistu, Tapurla, Tsitre, Turbuneeme, Tõreska, Uuri, Vahastu, Valgejõe, Valkla, Vanaküla, Vihasoo, Viinistu, Virve
<b>Loksa linn</b> (1 linn)	Loksa linn		

**Asukohast tulenevad järelused:**

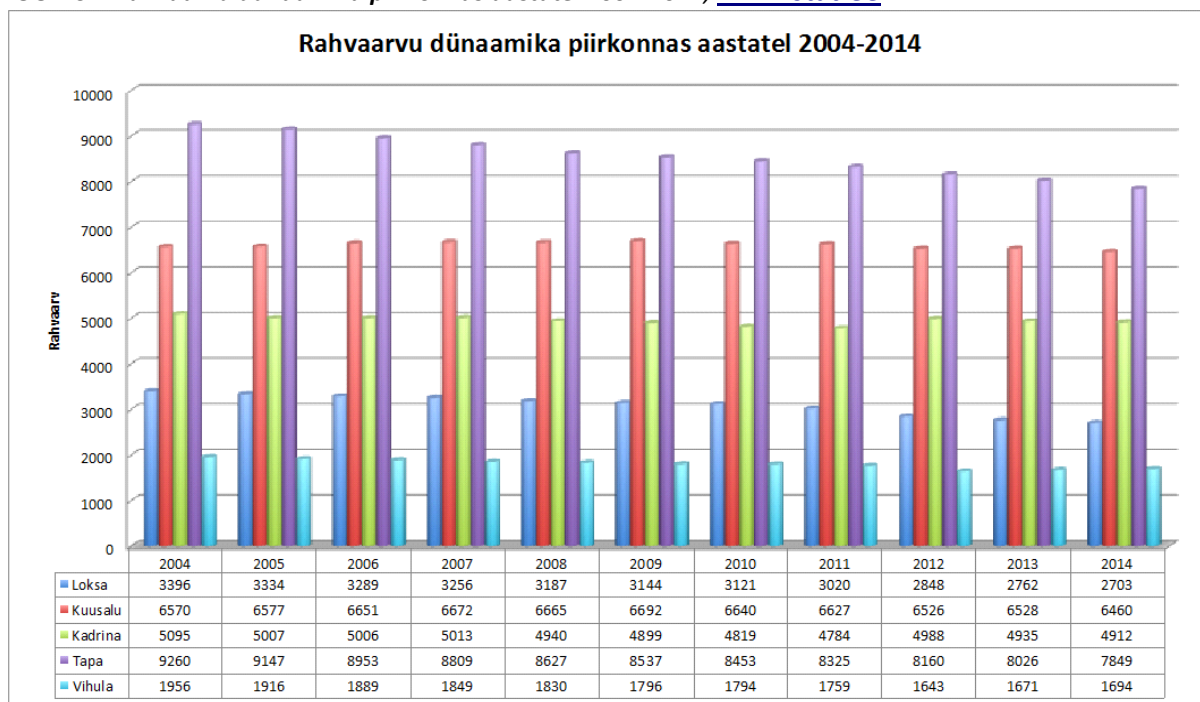
- Soodne asukoht nii oluliste infrastruktuuride kui turgude kauguse suhtes.
- Looduskeskkonnast tulenevad eelised elukeskkonna valikul (rannik, metsad, hajaasustus, turvaline ja rahulik).
- Soodne asukoht tõmbekeskuste kontekstis (Tallinn, Rakvere).
- Suur pendelrände osakaal tööjõus, kuna suured keskused suhteliselt lähedal.
- Sadama ja väikesadamate arengupotentsiaal tänu asukohale.

**2.2. Rahvastik**

Koostööpiirkonna rahvaarv seisuga 01.01.2014 oli 23 618 elanikku (7 % kogu Eesti maapiirkonna elanikest). Keskmine asustustihedus piirkonnas on 13,93 in/km<sup>2</sup>. Tegevuspiirkonna elanikearv on vähenenud ka asjaolu tõttu, et Ambla vald otsustas liituda teise tegevusgrupiga.

Rahvaarv on piirkonnas pärast Eesti taasiseseisvumist kiiresti kahanenud, eeskätt eelkõige väljarände ning negatiivse iibe tõttu. Viimastel aastatel on aga rahvaarvu vähenemine hakanud pidurduma.

**JOONIS 2 Rahvaarvu dünaamika piirkonnas aastatel 2004-2014, [www.stat.ee](http://www.stat.ee)**



MTÜ Arenduskoda tegevuspiirkonnale nagu ka kogu Eestile on tervikuna iseloomulik rahvastiku jaotuses soo järgi naiste suurem osakaal - naiste osatähtsus on 51,5 % ja meeste osatähtsus 48,5 %.

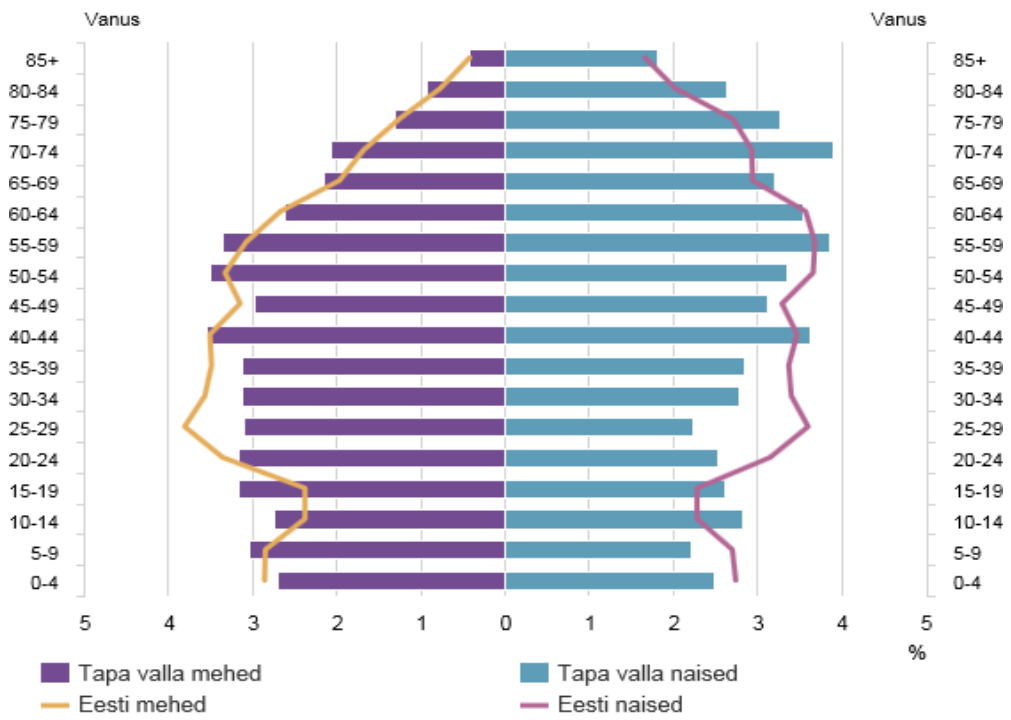
**TABEL 2 Rahvastik soo, vanuserühmade järgi 01.01.2014 seisuga, [www.stat.ee](http://www.stat.ee)**

Üksus	Mehed ja naised	Vanuserühmad kokku	0-14	15-44	45-64	65+	Mehed ja naised %
Tapa vald	M 3 693	7849	1259	2817	2069	1704	M 46%
	N 4 156						N 54%
Kadrina vald	M 2 376	4912	852	1908	1347	805	M 48%
	N 2 536						N 52%
Vihula vald	M 873	1694	163	496	565	470	M 52%
	N 821						N 48%
Kuusalu vald	M 3 220	6460	1128	2304	1858	1170	M 50%
	N 3 240						N 50%
Loksa linn	M 1 284	2703	348	858	911	586	M 48%
	N 1 419						N 52%
<b>KOKKU</b>	<b>M 11 446</b>	<b>23618</b>	<b>3750</b>	<b>8383</b>	<b>6750</b>	<b>4735</b>	<b>M 48%</b>
	<b>N 12 172</b>						<b>N 52%</b>

**Vanuseline koosseis.** Võrreldes kogu Eesti ja Arenduskoda koostööpiirkonna rahvastiku vanuselist koosseisu, on koostööpiirkonnas suhteliselt vähe elanikke vanuses 20–45, eriti naised ning suhteliselt rohkem eakaid vanuses 60+, eriti naised. Lapsi vanuses 0–10 on samuti suhteliselt vähem, 10–19-aastaseid aga rohkem kui Eestis keskmiselt (Joonised 3–8).

**JOONIS 3 Tapa valla rahvastikupüramiid 2014**

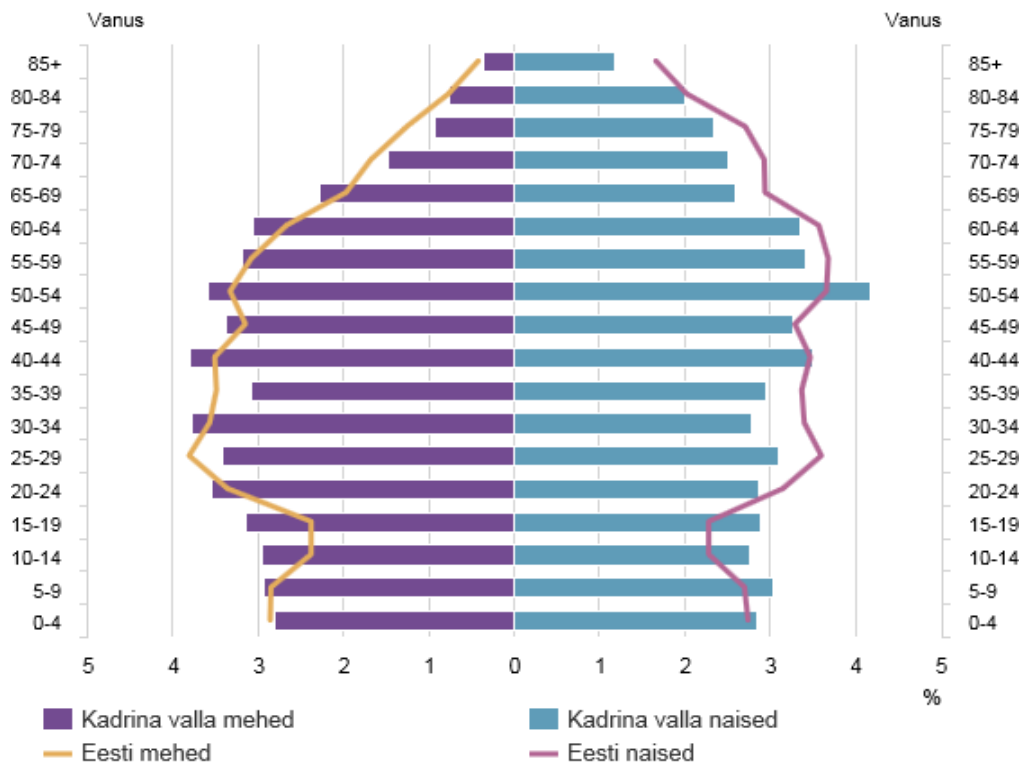
**Tapa valla rahvastikupüramiid, 1. jaanuar 2014**



Allikas: Statistikaamet

**JOONIS 4 Kadrina valla rahvastikupüramiid 2014**

### Kadrina valla rahvastikupüramiid, 1. jaanuar 2014

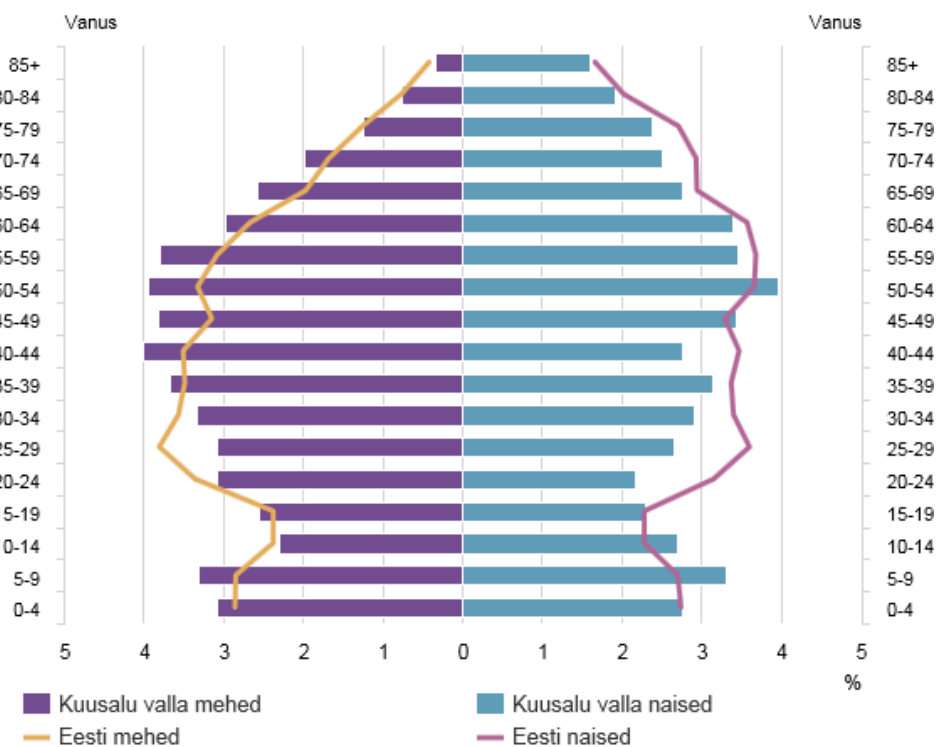


Allikas: Statistikaamet

### JOONIS 5 Kuusalu valla rahvastikupüramiid 2014



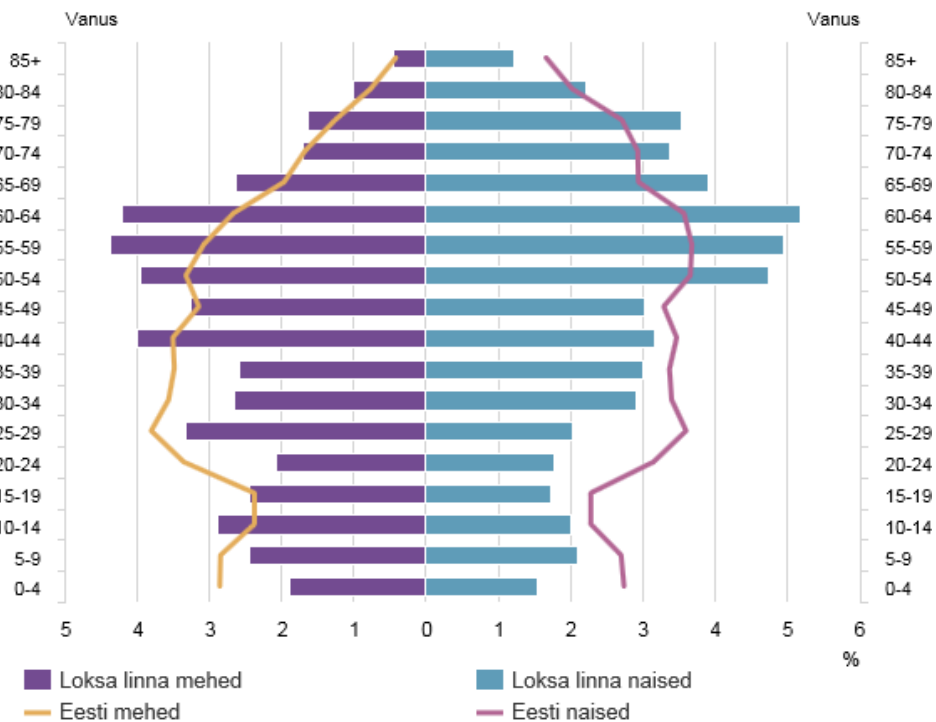
### Kuusalu valla rahvastikupüramiid, 1. jaanuar 2014



Allikas: Statistikaamet

### JOONIS 6 Loksa linna rahvastikupüramiid 2014

#### Loksa linna rahvastikupüramiid, 1. jaanuar 2014



Allikas: Statistikaamet

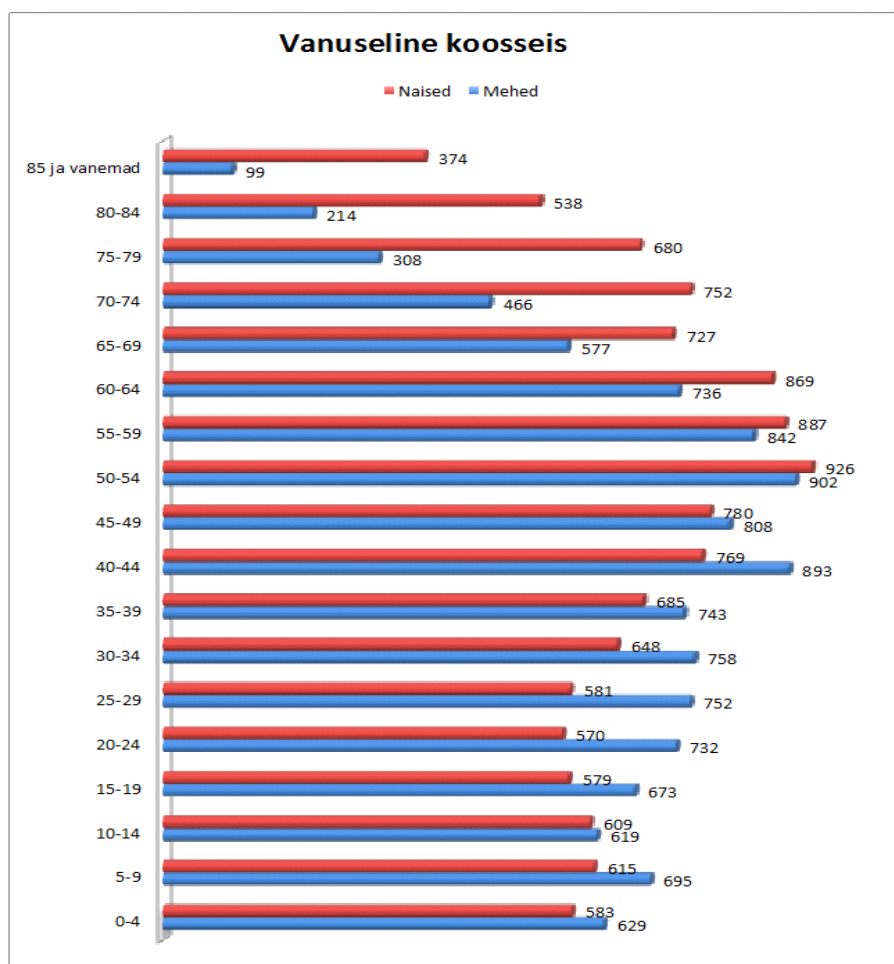
### JOONIS 7 Vihula valla rahvastikupüramiid 2014

### Vihula valla rahvastikupüramiid, 1. jaanuar 2014



Allikas: Statistikaamet

### JOONIS 8 MTÜ Arenduskoda rahvastikupüramiid 2014



**Loomulik iive.** Nagu Eestis üldiselt on ka MTÜ Arenduskoda koostööpiirkonda kuuluvate valdade loomulik iive olnud viimastel aastatel valdavalt negatiivne. Siiski, võrreldes omavahel viimaste aastate iibe näitajaid, on

olukord muutunud viimaste aastatega stabiilsemaks ning suurimad lõhed sünni ja surmajuhtude vahel jäävad enamjaolt 10 aasta tagusesse aega. Positiivseim aasta iibe osas oli 2010.aasta (Tabel 3).

Loomulik iive	2004	2005	2006	2007	2008	2009	2010	2011	2012	2013
Kuusalu vald	-9	-4	8	-12	2	1	38	17	-6	-15
Loksa linn	-8	-6	-15	-17	-32	-2	-19	-12	-29	-14
Kadrina vald	-22	-3	8	9	-20	1	12	-7	3	-7
Tapa vald	-	-	-85	-64	-54	-57	-22	-14	-40	-28
Vihula vald	-20	-14	-28	-12	-36	-15	-11	-17	-4	-12
Arenduskoda KTG	-59	-27	-112	-96	-140	-72	-2	-33	-76	-76
Harjumaa	-379	261	820	1101	1643	1577	1948	1410	1126	1138
Lääne- Virumaa	-285	-284	-220	-195	-231	-156	-136	-160	-139	-197
Kogu Eesti	-3693	-2966	-2439	-1634	-647	-318	35	-565	-1394	-1713

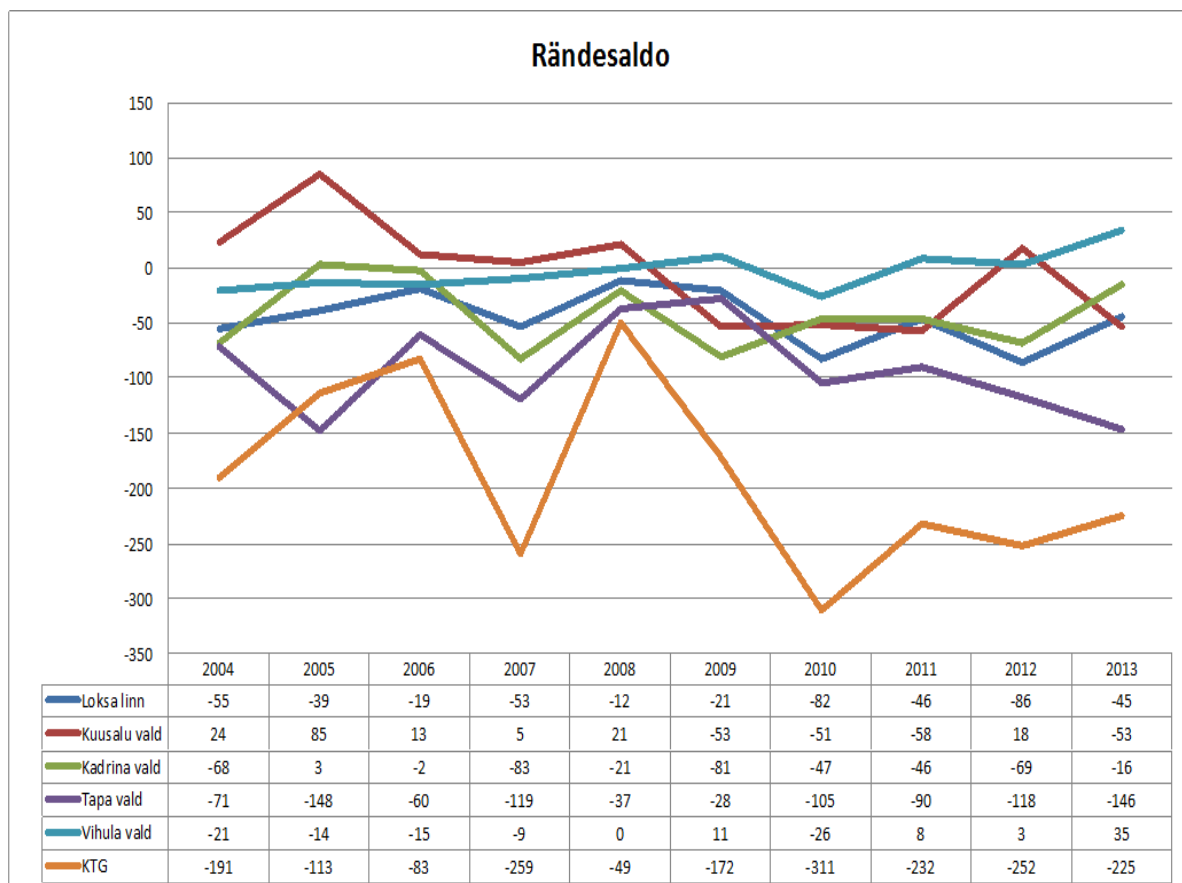
**TABEL 3. Loomulik iive perioodil 2004–2014 MTÜ Arenduskoda koostööpiirkonna omavalitsustes eraldi ja kokku, võrdlusena Lääne-Virumaa, Harjumaa ja Eesti näitajatega. Tabelis on esitatud iga rea vähim arv punasega ja suurim sinisega (Allikas: Statistikaamet).**

**Ränne ja rändesaldo.** Sisse- ja väljaränne on Arenduskoda koostööpiirkonnas aasta-aastalt kõikunud, kuid trend näitab, et sisserändajate arv langeb, väljarändajate arv aga kasvab (Joonis 9). Rändesaldo on piirkonnas olnud läbi aastate negatiivne, seevastu viimase kolme aastaga on sisse- ja väljarännanud elanike vahe jäänud väiksemaks (Tabel 4).

Väljarännet põhjustavad mitmed tegurid nagu näiteks palga, sobiva töökoha ja elukeskkonnaküsimused, nii nagu mujal Eestiski.

	2004	2005	2006	2007	2008	2009	2010	2011	2012	2013
<b>Tapa vald</b>										
Sisseränne	465	355	252	222	202	248	195	188	187	139
Väljaränne	536	503	312	341	239	276	300	278	305	285
<b>Kadrina vald</b>										
Sisseränne	185	163	212	131	151	103	137	122	112	126
Väljaränne	253	160	214	214	172	184	184	168	181	142
<b>Kuusalu vald</b>										
Sisseränne	223	266	207	224	214	232	201	178	222	121
Väljaränne	199	181	194	209	193	285	252	236	204	174
<b>Vihula vald</b>										
Sisseränne	74	89	72	63	72	100	70	73	84	72
Väljaränne	95	103	87	72	72	89	96	65	81	37
<b>Loksa linn</b>										
Sisseränne	70	70	69	69	74	77	61	42	32	48
Väljaränne	125	109	88	122	86	98	143	88	118	93
<b>Arenduskoda KTG</b>										
Sisseränne	873	943	812	709	713	760	664	603	637	506
Väljaränne	1208	1056	895	958	762	932	975	835	889	731

**TABEL 4. Arenduskoda koostööpiirkonna omavalitsuste sisse- ja väljaränne perioodil 2004–2013 (Allikas: Statistikaamet).**



**JOONIS 9. Rändesaldo Arenduskoda koostööpiirkonnas keskmiselt ja omavalitsustes eraldi perioodil 2004–2013. (Allikas Statistikaamet).**

Ülalpeetavate määr koostööpiirkonna omavalitsustes on üle Eesti keskmise, samas on see näitaja vähenenud 2006.aastaga võrreldes 0,7%, Eesti keskmine ülalpeetavate määr samas ajavahemikus tõusis 0,3%.

**TABEL 5 Ülalpeetavate määr Arenduskoda koostööpiirkonna haldusüksuste lõikes, [www.stat.ee](http://www.stat.ee)**

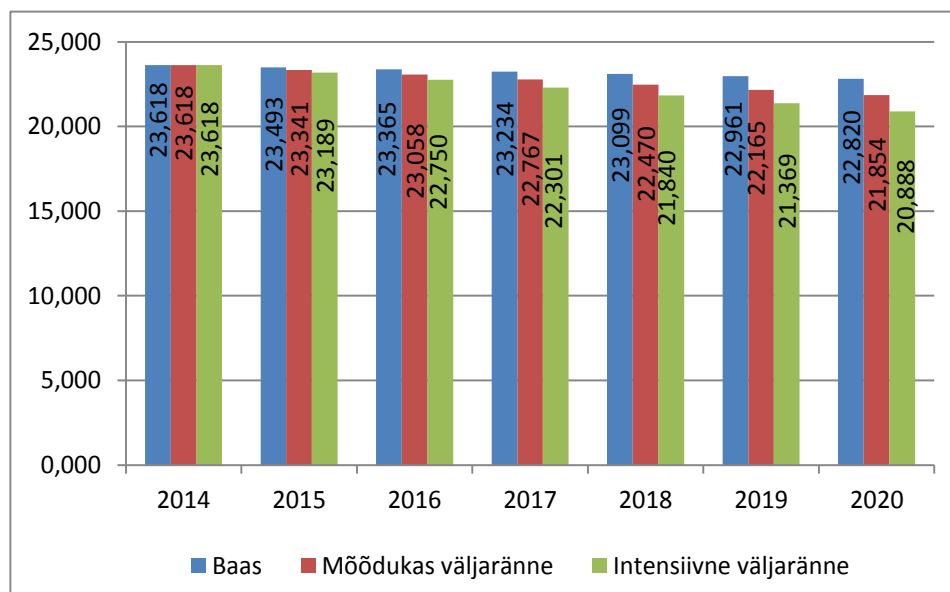
Üksus	Kokku	Rahvastiku vanusrühmad			Ülalpeetavate määr %	
		0-14	15-64	65 ja enam	1.1.07	1.1.14
Tapa vald	7849	1301	4844	1704	55,2	62
Kadrina vald	4912	855	3252	805	44,8	51
Vihula vald	1694	185	1039	470	54,1	63
Kuusalu vald	6460	1013	4277	1170	47	51
Loksa linn	2703	338	1779	586	43,7	51,9
<b>Kokku/ keskmine</b>	<b>23618</b>	<b>3692</b>	<b>15191</b>	<b>4735</b>	<b>48,3</b>	<b>55,8</b>
<b>Eesti kokku/ keskmine</b>	<b>1315819</b>	<b>196267</b>	<b>877769</b>	<b>241783</b>	<b>47</b>	<b>49,9</b>

Siit tulenevalt on võimalik arvutada välja töötururive indeksi. Töötururive indeksi arvutamiseks jagatakse rahvastik vanuses 5-14 vanuses 55-64-ga. Töötururive indeks näitab, milline saab olema järgnevatel aastatel jõuturule sisenejate osakaal ja, mis see endaga kaasa toob. Koostööpiirkonna omavalitsuste töötururive indekseid kõrvutamisel on näha kõikides indeksite väärtuse vähenemist. Väärtuse langemine alla 1 näitab, et tööturule siseneb vähem inimesi, kui sealt prognoositavalt vanuse tõttu välja langeb. Koostööpiirkonna omavalitsused, kaasa arvatud Tapa ja Kadrina vald, kus indeksi väärtus on 1,14, peavad järgnevatel aastatel kasutusele võtma meetmed elanike arvu suurendamiseks.

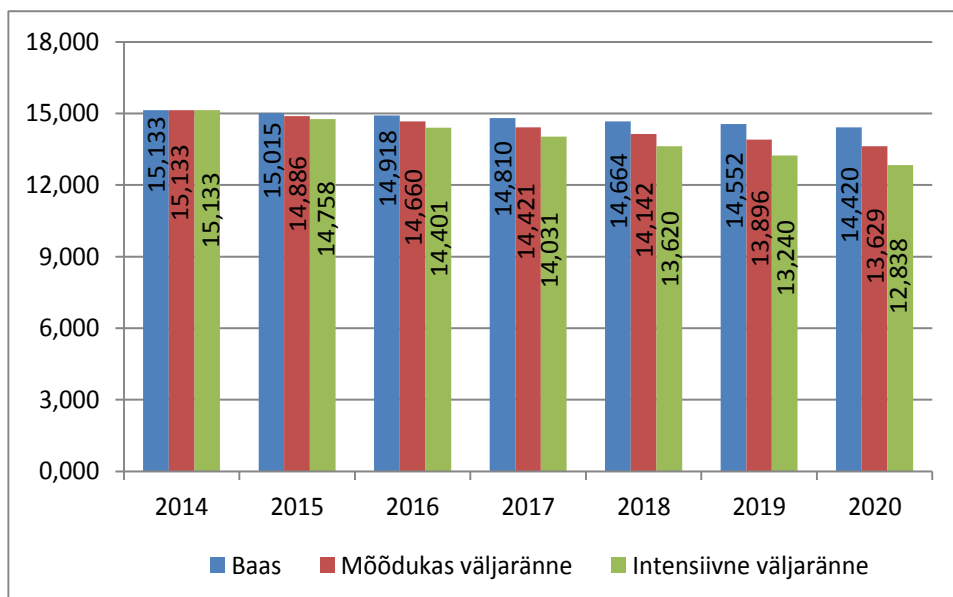
**TABEL 6 Tööturusurve indeks, www.stat.ee**

Üksus	Rahvastiku vanusrühmad seisuga 01.01.2014			1.1.07	1.1.14
	Kokku	5-14	55-64	indeks	indeks
Tapa vald	7849	893	1051	1,14	0,85
Kadrina vald	4912	577	639	1,14	0,9
Vihula vald	1694	129	259	0,79	0,5
Kuusalu vald	6460	636	879	0,86	0,72
Loksa linn	2703	246	506	0,89	0,48
<b>Kokku/ keskmine</b>	<b>28 495</b>	<b>3 085</b>	<b>3 115</b>	<b>0,94</b>	

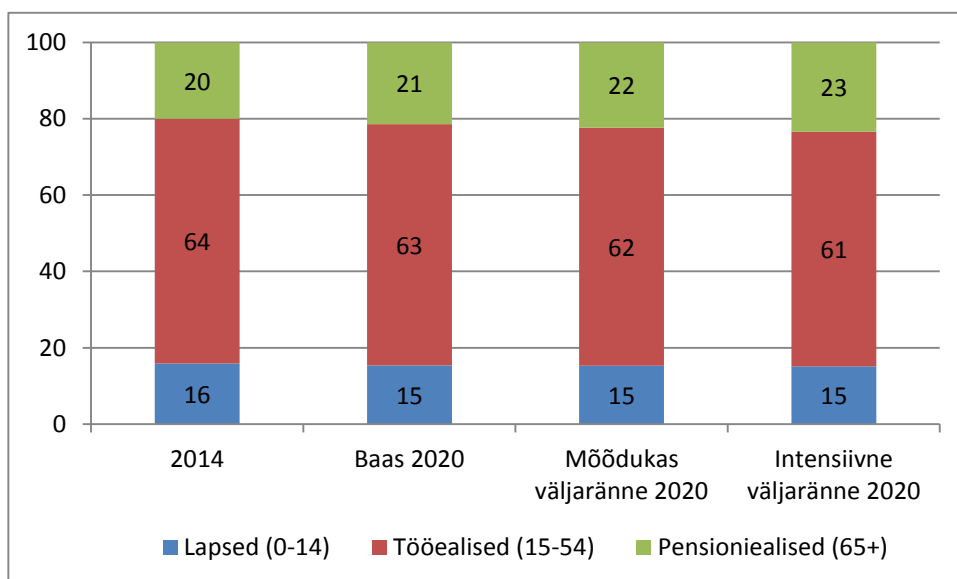
**Rahvastikuprognosis.** Rahvastikuprognosis on koostatud Statistikaameti andmete alusel seisuga 01.01.2014 kuni aastani 2020. Koostati kolm stsenaariumi: baasstsenaarium (ilma rändeta), mõõduka väljarände stsenaarium (rändesaldo -100 inimest aastas) ning intensiivse väljarände stsenaarium (-200 inimest aastas). Mõõduka väljarände stsenaarium eeldab seega, et võrreldes 2013. aastaga hakkab negatiivne rändesaldo vähenema, mida toetab väljarände kahanemise trend viimastel aastatel seoses peamises väljarände eas olevate inimeste arvu vähenemisega. Intensiivse väljarände stsenaarium eeldab, et negatiivse rändesaldo suurenemine jätkub ka lähiaastatel. Prognoosi kohaselt väheneb aastaks 2020 MTÜ Arenduskoda koostööpiirkonna rahvastikuarv baasstsenaariumi korral 3%, mõõduka väljarände stsenaariumi korral 7% ja intensiivse väljarände stsenaariumi korral 12% (Joonis 10). Majanduslikult aktiivsete ehk tööealiste arvu kahanemine on kõikide stsenaariumide korral suurem, vastavalt 5%, 10% ja 15% (Joonis 11). Lapsed (0–14 vanused) moodustasid 2014. aastal 20% koostööpiirkonna elanikest, majanduslikult aktiivne ehk tööealine rahvastik 64% ning pensioniealised (65+) 16%. Laste osakaal väheneb kõigi stsenaariumide korral 1% võrra (Joonis 12). Erinevused ei ole erinevate stsenaariumide korral suured ka tööealiste ja pensioniealiste osas. Baasstsenaariumi korral kasvab pensioniealiste osakaal kõige vähem (1%) ja intensiivse väljarände stsenaariumi korral kõige enam (3%).



**JOONIS 10. MTÜ Arenduskoda koostööpiirkonna rahvastikuprognosis aastani 2020.**



**JOONIS 11. MTÜ Arenduskoda koostööpiirkonna majanduslikult aktiivse rahvastiku (15–64) rahvastikuprognos aastani 2020.**



**JOONIS 12. Laste, tööealiste ja pensionealiste struktuuri muutus MTÜ Arenduskoda koostööpiirkonnas aastaks 2020 erinevate stsenaariumide korral.**

#### Rahvastikust tulenevad järeldused:

1. Soodne asukoht nii oluliste infrastruktuuride kui turgude kauguse suhtes.
2. Looduskeskkonnast tulenevad eelised elukeskkonna valikul (rannik, metsad, hajaasustus, turvaline ja rahulik).
3. Soodne asukoht tõmbekeskuste kontekstis (Tallinn, Rakvere).
4. Suur pendelrände osakaal tööjõus, kuna suured keskused suhteliselt lähedal.
5. Sadama ja väikesadamate arengupotentsiaal tänu asukohale.
6. Elanike arvu jätkuv vähenemine. Põhjusteks on eelkõige väljaränne piirkonnast kui ka madal sündimus.
7. Tööealiste, haritud ja aktiivsemate inimeste lahkumine, mis kahandab piirkonna arenguvõimalusi.
8. Piirkond on suuremas osas hõredalt asustatud, välja arvatud Tallinna lähiümbruse piirkond.
9. Lähematel aastatel võib prognoosida tööjõupuudust, sest tööjõuturule siseneb vähem tööealisi elanikke, kui sealt vanuse tõttu eeldatavalt lahkuvad. Tööealiste arvu kahanemine on kõikide stsenaariumide korral suurem kogurahvastiku kahanemisest. Siit hakkab tekkima probleem koostööpiirkonna maksubaasile.
10. Rändesaldo on jätkuvalt negatiivne, selle põhjusteks on muu hulgas mujale õppima asumine ning

huvitavamad ja tasuvamad töökohad mujal Eestis või välismaal. Probleemiks on tööealiste, haritud ja aktiivsemate kuni 30-aastaste inimeste lahkumine, mis kahandab oluliselt piirkonna arenguvõimalusi tulevikus.

11. Rahvastiku rahvuseline koosseis tingib selle, et piirkonnas on suur muukeelsete elanike osakaal, mistõttu tuleb kaasata neid sihtgrupina eraldi.
12. Noorte osakaal suhteliselt rohkearvuline. Võtmeküsimuseks on piirkonna elukeskkonna atraktiivsus ja aktiivsete tegevuste (huvitegevuse) olemasolu, et leida neile kohapeal tulevikus väljund või muuta ka tuleviku osas piirkond piisavalt atraktiivseks.
13. Seega rahvastiku jätkuv vähenemine nõuab omavalitsustelt, kohalike ettevõtjatelt ning ka kodanikualgatuste puhul edaspidi ressursse, et tagada piirkonna elanikele kvaliteetne ning kaasaja nõuetele vastav avalike ja kogukonnateenuste tase ning infrastruktuuri võrgustik koos kvaliteetse elukeskkonnaga. Peamiselt tuleb arvestada asjaoluga, et ühe elaniku kohta teenuse hind tulevikus tõuseb. See olukord eeldab kõikidelt osapooltelt leidlikkust ja oskusi, et võimalikult efektiivselt teenuste (kogukonnateenuste) arendamisele läheneda.
14. Prognoosi kohaselt väheneb piirkonnas inimeste arv lähema 6 aastaga baasstsenaariumi korral 3%, mõõduka väljarände stsenaariumi korral 7% ja intensiivse väljarände stsenaariumi korral 12%. Praegu iseloomustab koostööpiirkonda intensiivne väljaränne, mis võib lähiaastatel veel jätkuda.
15. Rahvastiku vananemine ei muutu prognoosiperioodil suureks probleemiks. Pensionealiste osakaal suureneb prognoosiperioodil, seda enam, mida suurem on väljaränne, see tähendab, et pensionealiste osakaalu kasv on suurim intensiivse väljarände stsenaariumi korral, kuid muutused ei ole lähema 6 aasta jooksul veel kuigi ulatuslikud.

### 3. MTÜ ARENDUSKODA PIIRKONNA MAJANDUSLIK ÜHTSUS

Järgnevalt analüüsime MTÜ Arenduskoda piirkonna ettevõtlust ja tööhõivet ehk piirkonna majanduslikku jõudu ning ühtsust.

Olulised näitajad majanduse seisundi kirjeldamisel on sisemajanduse koguprodukt ehk SKP ning ettevõtete lisandväärtus. Eesti SKP oli 2012. aastaks võrreldes 2007. aastaga kasvanud 1076,8 miljoni euro ehk 7,6% võrra. Kusjuures Harjumaa SKP kasvas samal ajavahemikul 8,6% (722,7 miljoni euro) ja Lääne-Virumaa SKP 5,9% (28,5 miljoni euro) võrra. Seega Harjumaa SKP kasv ületas Eesti keskmist näitajat 1% võrra ja Lääne-Virumaa SKP kasv jäi 1,7% väiksemaks kui Eesti keskmine (Tabel 5).

SKP väärtus jooksevhindades, miljonit eurot	2007			2012		
	Kogu Eesti	Harjumaa	Lääne- Virumaa	Kogu Eesti	Harjumaa	Lääne- Virumaa
Primaarsektor	493,4	81,7	51,0	627,4	109,7	59,1
Sekundaarsektor	4 377,3	2 262,9	213,6	4 388,5	2 148,8	211,5
Tertsiaarsektor	9 212,7	6 090,3	217,7	10 144,2	6 899,1	240,2
<b>Lisandväärtus kokku</b>	<b>14 083,4</b>	<b>8 434,9</b>	<b>482,3</b>	<b>15 160,2</b>	<b>9 157,6</b>	<b>510,8</b>
SKP Turuhindades	16 069,4	9 624,4	550,3	17 415,1	10 519,7	586,8
Majandussektorite osatähtsus lisandväärtuses, %	2007			2012		
	Kogu Eesti	Harjumaa	Lääne- Virumaa	Kogu Eesti	Harjumaa	Lääne- Virumaa
Primaarsektor	3,5	1,0	10,6	4,1	1,2	11,6
Sekundaarsektor	31,1	26,8	44,3	28,9	23,5	41,4

Tertsiaarsektor	65,4	72,2	45,1	66,9	75,3	47,0
<b>Lisandväärtus kokku</b>	<b>100,0</b>	<b>100,0</b>	<b>100,0</b>	<b>100,0</b>	<b>100,0</b>	<b>100,0</b>

**TABEL 7. SKP väärtus jooksevhindades (miljonit eurot) kogu Eesti ja maakondade ning majandussektorite järgi ja majandussektorite osatähtsus lisandväärtuses (%) aastatel 2007 ja 2012 (Allikas: Statistikaamet)**

Majandussektorite võrdluses on näha, et enim kasvas aastatel 2007-2012 Eestis primaarsektor (põllumajandus, metsamajandus ja kalapüük) 27,2 % (134,1 miljonit eurot), sellele järgnes tertsiaarsektor ehk teenused 10,1% kasvuga (931,5 miljonit eurot) ning kõige tagasihoidlikuma kasvuga oli sekundaarsektor (tööstus ja ehitus) 0,3% (11,2 miljonit eurot). Harjumaal oli primaarsektori kasv vaadeldaval perioodil koguni 34,3% (28 miljonit eurot), mis on 7,1% enam kui Eesti keskmine näitaja, tertsiaarsektori kasv oli Harjumaal samuti suurem kui Eestis keskmiselt (13,3%, 808,8 miljonit eurot), sekundaarsektori osatähtsus seevastu langes 5% võrra (-114,1 miljonit eurot). Lääne-Virumaal primaarsektor kasvas 15,9% (8,1 miljonit eurot), mis on 11,3% väiksem, kui Eesti keskmine näitaja, tööstuse ja ehituse valdkond kahanes 1% võrra (-2,1 miljonit eurot), vaid teenused kasvasid Lääne-Virumaal samas mähus kui Eestis keskmiselt (10,3% ehk 28,5 miljonit eurot).

### 3.1. Ettevõtlus

**Ettevõtete demograafilised näitajad.** MTÜ Arenduskoda koostööpiirkonna ettevõtluse iseloomustamiseks on vaadeldud ettevõtete demograafilisi näitajaid ehk sündide ning surmi kohalike omavalitsuste kaupa ja tegevuspiirkonnas kokku ajavahemikul 2007-2012. Neil aastatel on tegevuspiirkonnas loodud 445 uut ettevõtet ja lõpetatud 310 ettevõtte tegevus. Kusjuures ettevõtte surmaks ei loe Statistikaamet ettevõtte likvideerimist ühinemise, ülevõtmise, jagunemise või restruktureerimise tulemusena. Samuti ei loeta ettevõtte surmaks juhtumeid, kus momendil mittetegutsev ettevõtte taasalustab tegevuse kahe aasta jooksul pärast tegevuse peatamist. Seega tähendab ettevõtte surm enamasti äri ebaõnnestumist.

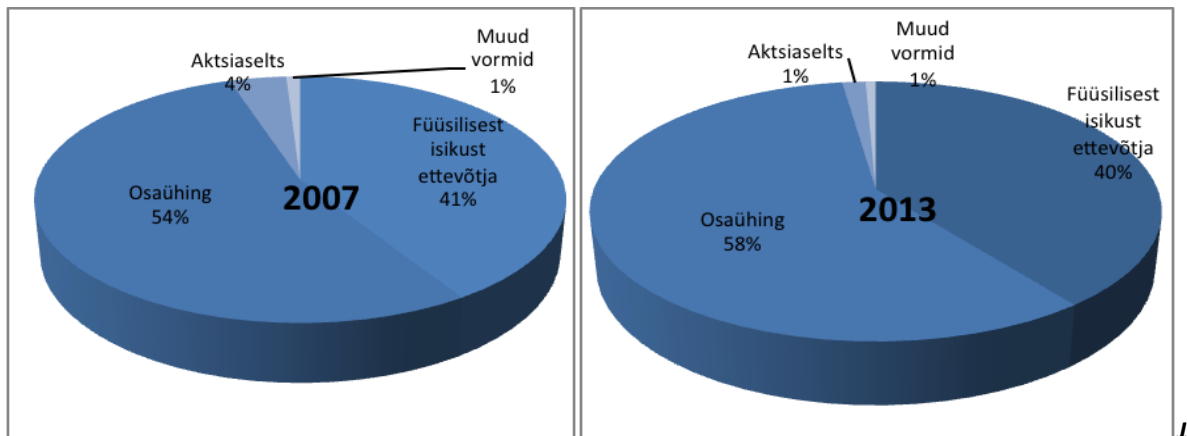
Kui kokkuvõttes on piirkonnas vaadeldaval perioodil asutatud rohkem ettevõtteid kui likvideeritud, siis 2009. aastal ületas ettevõtete surmade arv sündide arvu ehk ettevõtete loomulik iive oli negatiivne (Tabel 6). MTÜ Arenduskoda tegevuspiirkond ei erine siin teistest piirkondadest, sest majanduskriisi tõttu likvideeriti 2009. aastal kogu Eestis ettevõtteid rohkem kui uusi asutati.

Omavalitsus	2007	2008	2009	2010	2011	2012
Kuusalu vald	9	10	-4	15	17	18
Kadrina vald	7	8	0	6	15	2
Tapa vald	4	1	-1	10	-2	10
Vihula vald	2	2	1	6	5	4
Loksa linn	-3	0	-2	-1	0	-4
<b>Koostööpiirkond kokku</b>	<b>19</b>	<b>21</b>	<b>-6</b>	<b>36</b>	<b>35</b>	<b>30</b>

**TABEL 8. Ettevõtete loomulik iive MTÜ Arenduskoda tegevuspiirkonna kohalike omavalitsuste lõikes ja kokku aastatel 2007-2012 (Allikas: Statistikaamet).**

**Ettevõtted õigusliku vormi järgi.** MTÜ Arenduskoda tegevuspiirkonna ettevõtete jaotus õigusliku vormi järgi 2007. ja 2013. aastal ei ole oluliselt muutunud (Joonis 8). Enim on registreeritud osaühinguid (2007. aastal 54% ettevõtetest ja 2013. aastal 4% rohkem) ja füüsilisest isikust ettevõtjaid (2007. aastal 41% ettevõtetest ja 2013. aastal 1% vähem). Aktsiaseltside arv on vaadeldaval perioodil tegevuspiirkonnas kahanenud 3% võrra ning muud äriühinguvormid (täisühing, usaldusühing ja tulundusühistu) moodustavad 1% kõigist ettevõtetest.





**OONIS 13. Ettevõtete jaotus õigusliku vormi järgi aastatel 2007 ja 2013 (Allikas: Statistikaamet).**

### Majanduslikult aktiivsed ettevõtted

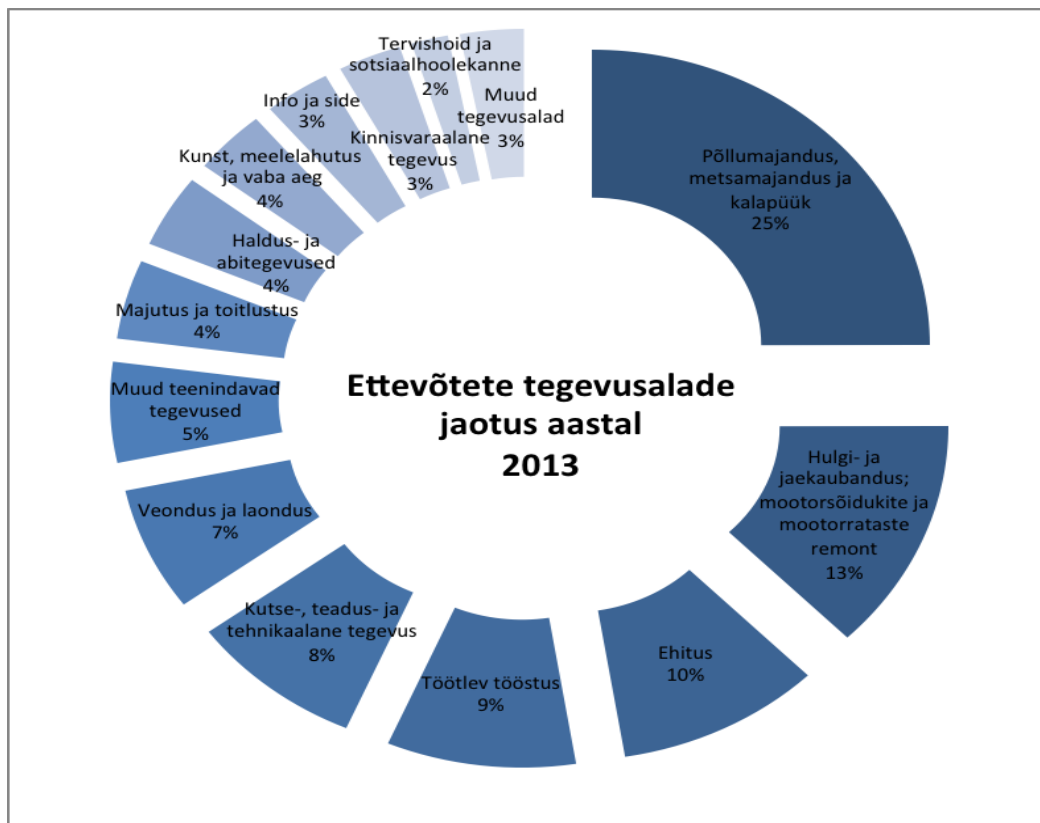
Koostööpiirkonna omavalitsustes on 2013. aasta seisuga registreeritud 1478 statistilisse profiili kuuluvat, st majanduslikult aktiivselt tegutsevat ettevõtet, mis on 463 ettevõtet (45,6%) enam kui 2007. aastal (Tabel 9). Äriühinguid on 2013. aastal kokku 893 (so 295 ettevõtet ehk 49,3% enam kui 2007. aastal) ja füüsilisest isikust ettevõtjaid 585 (168 ettevõtet ehk 40,3% enam kui 2007. aastal). Kõige rohkem äriühinguid on registreeritud Kuusalu vallas (341), järgnevad Kadrina (211), Tapa (186) ja Vihula (116) vallad ning Loksa linn (39). Füüsilisest isikust ettevõtjaid on enim Tapa vallas (154), järgmisel kohal on Kuusalu (150), seejärel Kadrina (139) ning Vihula vallad (110) ja Loksa linn (32).

Aeg	Üksus	Äriühingud					Äriühingud kokku	Füüsilisest isikust ettevõtjad	Ettevõtjad kokku
		Aktsiaselts	Osaühing	Täisühing	Usaldusühing	Tulundusühistu			
2007	Kuusalu vald	13	198	0	1	4	216	95	311
	Kadrina vald	8	122	2	0	1	133	113	246
	Tapa vald	8	121	0	1	1	131	100	231
	Vihula vald	3	73	0	0	0	76	100	176
	Loksa linn	9	33	0	0	0	42	9	51
	<b>Kokku</b>	<b>41</b>	<b>547</b>	<b>2</b>	<b>2</b>	<b>6</b>	<b>598</b>	<b>417</b>	<b>1015</b>
Aeg	Üksus	Äriühingud					Äriühingud kokku	Füüsilisest isikust ettevõtjad	Ettevõtjad kokku
		Aktsiaselts	Osaühing	Täisühing	Usaldusühing	Tulundusühistu			
2013	Kuusalu vald	5	331	0	1	4	341	150	491
	Kadrina vald	9	200	1	0	1	211	139	350
	Tapa vald	5	178	0	2	1	186	154	340
	Vihula vald	1	115	0	0	0	116	110	226
	Loksa linn	3	36	0	0	0	39	32	71
	<b>Kokku</b>	<b>23</b>	<b>860</b>	<b>1</b>	<b>3</b>	<b>6</b>	<b>893</b>	<b>585</b>	<b>1478</b>

**TABEL 9. Majanduslikult aktiivsed ettevõtted MTÜ Arenduskoda koostööpiirkonna haldusüksustes õiguslike vormide lõikes 2007. ja 2013. aasta seisuga (Allikas: Statistikaamet).**

### Ettevõtted tegevusalade järgi

MTÜ Arenduskoda tegevuspiirkonnas tähtsaim majandusharu on põllu- ja metsamajandus, milles tegutseb veerand kõikidest ettevõtetest (Joonis 14). Teisel kohal on hulgi- ja jaekaubandus, mootorsõidukite ja mootorrattaste remont (13% ettevõtetest). Ehitusega tegeleb 10% koostööpiirkonna ettevõtetest. Töötlev tööstus moodustab 9% ettevõtetest, kutse-, teadus- ja tehnikaalane tegevus 8% ning veondus ja laondus 7%. Ülejäänud majandusharudes tegutseb koostööpiirkonnas 5% või vähem ettevõtteid. Üldse ei ole MTÜ Arenduskoda tegevuspiirkonnas esindatud kolm tegevusala: 1) kodumajapidamised tööandjana; kodumajapidamiste oma tarbeks kaupade tootmine, 2) avalik haldus ja riigikaitse; kohustuslik sotsiaalkindlustus ja 3) eksterritoriaalsete organisatsioonide ja üksuste tegevus.



**JOONIS 14. Koostööpiirkonna ettevõtete tegevusalade jaotus aastal 2013 (%) (Allikas: Statistikaamet).**

Võrreldes 2007. aastaga on peamised majandusharud küll samad, kuid muudatused on toimunud osatähtsuses ning ettevõtete arvus. Piirkonna peamise majandusharu, põllu- ja metsamajanduse, osatähtsus on kuue aastaga langenud 10,9%, sektorisse on lisandunud 4 ettevõtet. Teine tegevusvaldkond, mille osatähtsus on võrreldaval perioodil kahanenud, on hulgi- ja jaekaubandus; mootorsõidukite ja mootorrataste remont (-3,2%; +26 ettevõtet). Üle 1% on tegevuspiirkonnas veel kahanenud töötleva tööstuse osatähtsus (-1,2%; +30 ettevõtet).

Enim on piirkonnas kasvanud teenindussektori (muud teenindavad tegevused) osatähtsus (4%; lisandunud 66 ettevõtet), järgnevad kutse-, teadus- ja tehnikaalane tegevus (3,4%; +73 ettevõtet), kunst, meelelahutus ja vaba aeg (2,7%; +44 ettevõtet), ehitus (2%; +66 ettevõtet), info ja side (1,5%; +30 ettevõtet) ning haldus- ja abitegevused (1,3%; +32 ettevõtet). Ülejäänud kasvanud osatähtsusega sektorite muutus on jäänud alla 1%. Kuna üldiselt on ettevõtete arv siiski kasvanud võib järeldada, et suurenenud on nii ettevõtlusaktiivsus kui ka majandusharude mitmekesisus.

#### **Ettevõtted töötajate arvu järgi**

MTÜ Arenduskoda tegevuspiirkonnas on 94,7% ettevõtetest alla 10 töötajaga mikroettevõtted (Tabel 8). Väikeettevõtteid (10-49 hõivatuga ettevõtteid) on kokku 4,4%, keskmise suurusega st 50-249 töötajaga ettevõtted moodustavad koostööpiirkonnas tegutsevatest ettevõtetest 0,8% ning 250 ja enam töötajaga suureettevõtteid on 2 st 0,1% kõigist ettevõtetest. Need arvud on üpris sarnased Statistikaameti poolt avaldatud Eesti keskmistele näitajatele: mikroettevõtteid 93,%, väikeettevõtteid 5,1%, keskmise suurusega ettevõtteid 1,0% ja suureettevõtteid 0,2% kõigist majanduslikult aktiivsetest ettevõtetest 2013. aastal.

Üksus	Vähem kui 10 töötajat	10–49 töötajat	50–249 töötajat	250 ja enam töötajat
Kuusalu vald	62	7	2	0
Kadrina vald	472	17	1	1
Tapa vald	325	22	3	0

Vihula vald	321	14	4	1
Loksa linn	219	5	2	0
<b>Kokku</b>	<b>1399</b>	<b>65</b>	<b>12</b>	<b>2</b>

**TABEL 10. Ettevõtete jaotus töötajate arvu järgi MTÜ Arenduskoda tegevuspiirkonna valdade lõikes (Allikas: Statistikaamet).**

### Ettevõtlusaktiivsus

Ettevõtlusaktiivsus - statistilisse profiili kuuluvate majanduslikult aktiivsete ettevõtete (äriühingud ja füüsilisest isikust ettevõtjad) arv 1000 elaniku kohta - on mitmekihiline näitaja, mille puhul lähtutakse sellest, et mida suurem on ettevõtlusaktiivsus, seda parem. Siiski, tuleb arvestada, et palju äriühinguid 1000 elaniku kohta võib tähendada ka seda, et liiga suur osa ettevõtetest on väikesed, kuid ainult väikeste ettevõtetega on keeruline majanduses edukas olla, sest paljude mikro- ja väikeettevõtete investeerimise, laienemise, töökohtade loomise ja sellest tulenevalt ka konkurentsi võime on kesine. MTÜ Arenduskoda tegevuspiirkonna keskmine ettevõtlusaktiivsus 2013. aasta alguses oli 61,8 ettevõtet 1000 elaniku kohta (Tabel 11). See on madalam nii Lääne-Virumaa (67,4), Harjumaa (106,6) kui ka Eesti keskmisest (85,2) näitajast.

Üksus	Elanikke	Ettevõtjaid	Ettevõtlusaktiivsus (ettevõtjaid 1000 elaniku kohta)	FIEsid 1000 elaniku kohta	Äriühinguid 1000 elaniku kohta
Kuusalu vald	6528	491	75,2	23,0	52,2
Kadrina vald	4935	350	70,9	28,2	42,8
Tapa vald	8026	340	42,4	19,2	23,2
Vihula vald	1671	226	135,2	65,8	69,4
Loksa linn	2762	71	25,7	11,6	14,1
<b>Kokku/Keskmine</b>	<b>23 922</b>	<b>1478</b>	<b>61,8</b>	<b>24,5</b>	<b>37,3</b>

**TABEL 11. Ettevõtlusaktiivsus tegevuspiirkonnas seisuga jaanuar 2013 (Allikas: Statistikaamet).**

Samal ajal kohalike omavalitsuste võrdluses näeme, et koostööpiirkonna suurima ettevõtlusaktiivsusega Vihula vallas (135,2) on ettevõtjaid 1000 elaniku kohta rohkem kui Lääne-Virumaal, Harjumaal või Eestis keskmiselt. Selle näitaja tõstab Vihula vallas kõrgeks keskmisest suurem FIEde arv 1000 elaniku kohta (65,8), mis on üle kolme korda enam kui Eestis keskmiselt (20,8). Samas on Vihula vallas ka äriühingute arv 1000 elaniku kohta (69,4) veidike suurem kui vastav Eesti keskmine (64,4) näitaja.

Ülejäänud koostööpiirkonna kohalike omavalitsuste ettevõtlusaktiivsus jääb Eesti keskmisest siiski allapoole. Vihula valla järel on piirkonnas suurim näitaja Kuusalu vallas (75,2), millele järgneb Kadrina vald (70,9). Tapa valla (42,4) ja Loksa linna (25,7) ettevõtlusaktiivsus jääb tunduvalt alla nii Eesti kui ka võrreldud maakondade keskmisele näitajatele. Tapa valla puhul torkab silma äriühingute vähesus (23,2 äriühingut 1000 elaniku kohta), mis on 2,8 korda vähem kui vastav Eesti keskmine näitaja, samal ajal kui füüsilisest isikust ettevõtjaid 1000 elaniku kohta (19,2) on Tapa vallas pea sama palju kui Eestis keskmiselt (20,8). Loksa linnas on füüsilisest isikust ettevõtjaid 1,8 korda vähem ja äriühinguid 4,6 korda vähem kui Eestis keskmiselt.

### Tööhõive

MTÜ Arenduskoda tegevuspiirkonna kohalike omavalitsustes elas 2014. aasta 1. jaanuari seisuga 23 618 inimest (Tabel 10). Tööealisteks loetakse 15-75aastased inimesed. Koostööpiirkonnas oli 2014. aasta alguses tööealisi elanikke 17 655, mis on 74,8% kogu piirkonna rahvastikust. Võrreldes 2007. aastaga on MTÜ Arenduskoda tegevuspiirkonna kohalike omavalitsustes elanike arv vähenenud 1981 inimese võrra (-7,7%), tööealine rahvastik kahanenud 2051 inimese võrra (-10,4%) ning tööealiste arvu osatähtsus piirkonna rahvastikust langenud -2,2%.

Registreeritud töötuid oli MTÜ Arenduskoda tegevuspiirkonna kohalike omavalitsustes 2014. aasta jaanuari lõpu seisuga 546 (Tabel 12). 2007. aastal oli samas piirkonnas töötuid 168 ehk 378 inimese võrra vähem (kasv 225%), kuid alates 2010. aastast, mil tööpuudus oli jõudnud tippu ja MTÜ Arenduskoda tegevuspiirkonna

kohalike omavalitsustes oli töötuid kokku 1441, on registreeritud töötus siiski oluliselt vähenenud (-895 töötut; -62,1%).

Üksus	Elanikke	Tööealisi	Registreeritud töötuid
Kuusalu vald	6460	4798	124
Kadrina vald	4912	3690	98
Tapa vald	7849	5775	212
Vihula vald	1694	1309	35
Loksa linn	2703	2083	77
<b>Kokku/ Keskmine</b>	<b>23 618</b>	<b>17 655</b>	<b>546</b>

**TABEL 12. Elanikkond, tööealine rahvastik ja registreeritud töötud MTÜ Arenduskoda koostööpiirkonna omavalitsustes 2014. aasta jaanuaris (Allikas: Statistikaamet ja Töötukassa).**

Kohalike omavalitsuste võrdluses on näha, et vaadeldaval perioodil on enim töötuid olnud Tapa vallas (2007. aastal 82; 2010. aastal 589; 2014. aastal 212) ning kõige vähem Vihula vallas (2007. aastal 5; 2010. aastal 72; 2014. aastal 35). Kadrina ja Kuusalu valla töötute arv ja selle dünaamika on olnud üsna sarnane. Kuusalu vallas oli 2007. aastal vähem töötuid kui Kadrina vallas (vastavalt 18 ja 42), 2010. aastaks oli Kuusalus töötuid 289 ja Kadrinas 274 ning 2014. aasta alguseks oli Kuusalu vallas töötute arv langenud 124ni ja Kadrinas 98ni. Loksa linna puhul torkab silma, et töötuse haripunkt jõudis sinna aastase nihkega – enim oli töötuid 2011. aastal (256).

#### **Ettevõtluse olukorrast tulenevad järeldused:**

- Ettevõtete arv on MTÜ Arenduskoda tegevuspiirkonnas kasvanud.
- Ettevõtete tegevusvaldkonnad on mitmekesisunud, kuid on veel tegevusvaldkondi, kus piirkonnas ei ole ühtegi ettevõtet, nagu kodumajapidamised tööandjana ja kodumajapidamiste oma tarbeks kaupade tootmine.
- Olulisemad teenused on piirkonnas olemas, kuid sageli ei vasta kvaliteet klientide ootustele.
- Töötute arv on järjekindlalt vähenenud võrreldes majanduskriisiaastatega, kuid on kõrgem kui vahetult kriisi eel.
- Majanduslikult aktiivsete inimeste arv püsib stabiilne.
- Majanduslikult mitteaktiivse rahvastiku arv on vähenenud nii Eestis keskmiselt kui ka Lääne-Virumaal.
- Kuna piirkonna iive ja rändesaldo on samuti negatiivsed, võib tekkida olukord, kus tööturule sisenevaid noori napib ning tekib tööjõupuudus. Samuti väheneb konkurents tööjõuturul. Selline olukord võib kujuneda majandust takistavaks asjaoluks.
- Enamus tegevusgrupi elanikkonnast on hõivatud põllumajandus- ja metsandussektoris, Tallinna lähedastes omavalitsustes on enim levinud ettevõtete tegevusaladeks hulgi- ja jaekaubandus ning töötlev tööstus. Piirkond on tuntud ka edukate põllumajandusettevõtete poolest.
- Kuna töökohti kvalifitseeritud tööjõule napib, siis tuleb toetada iseendale töö andmist ja väikeettevõtete loomist.
- Olemasolevad ettevõtted võimaldavad piirkonnas koostöövõrgustike moodustamist. Näiteks põllumajanduse, puhkemajanduse, puidutootmise ja metallitöötlemise valdkondades.
- Piirkonna tööturu olukorda mõjutab paljuski Tallinna lähedus - suur pendelrände mõju. Kõrgharidusega elanike ja töötajate vähesus, vaba tööjõu vähesus ei soosi ettevõtluse arengut ega ka töökohtade teket.
- Tegevusgrupi piirkonnas on toimivad ettevõtluspiirkonnad, millel on kõrge potentsiaal uute ettevõtete tekkeks ja investeringute toomiseks piirkonda.
- Ettevõtluse mitmekesistamine ja paindlikumaks muutmine on tegevusgrupi piirkonnale oluline. Soodustada tuleb ühisturundust, eelkõige kulude kokkuhoiu kui ka teadmiste koondamise aspektist.

### **3.2. Elukeskkonna analüüs**

#### **Tehniline infrastruktuur**

MTÜ Arenduskoda piirkonna omavalitsused on suhteliselt arenenud infrastruktuuriga, mida toetab väga hea geograafiline asukoht ja suurte magistraalide, sadama (ja väikesadamate) ning raudtee lähedus. Teede ja tänavate võrk on tegevusgrupi omavalitsustes enamjaolt välja arendatud, samas on palju kruusakattega teid ja suur osa asfaltteedest on amortiseerunud. Igal aastal kulutavad vallad sadu tuhandeid eurosid teehoidusesse, et hoida kohalikud teed ja tänavad korras. Piirkonda läbivad riigi suuremad tugiteed ja olulised riigimaanteed, riigimaantee Tallinn-Peterburi läbib Kuusalu ja Kadrina valda ning riigimaantee Sõmeru-Rakvere-Pärnu läbib Kadrina ja Tapa valda. Ühiseks probleemiks on lahendamata tiheasustusega alade ja neid ühendava kergliiklusteedevõrk, puudulik liikluskorraldus ja selle märgistus. Riigiteede osas tulevad investeeringud piirkonda läbi Maanteeameti. Projektitoetuste kaasabil on ehitatud kergliiklusteid – Kadrina vallas, Tapa vallas, Kuusalu vallas.

Kaugküttega on varustatud piirkonna omavalitsuste suuremad keskused. Katlamajades kasutatakse keskkonnasõbralikke kütuseid. Probleeme tekitab küttesüsteemide ehitus- ja projekteerimiskvaliteet, trassides on suured soojakaod, puudulikud reguleerimis- ja sulgemisvõimalused, samas on omavalitsused teinud ka olulisi investeeringuid kaugküttesüsteemide rekonstrueerimiseks, hoonete soojapidavuse suurendamiseks ning majanduslikult efektiivsemate küttesüsteemide soetamiseks.

Veevarustuse ja kanalisatsiooni ning puhastusseadmetega on tegevuspiirkonnas varustatud suuremad keskused. Hajaasustuse talusid ja eramaju varustavad veega puur- või salvkaevud, reovete kogumiseks kasutatakse kogumiskaevu. Elanikkonna madal elatustase pärsib trasside väljaehitamise liitumiskohtadest, samuti kogumiskaevude keskkonnanõuetega vastavusse viimist. Probleemiks on piirkonniti põhjaveetaseme langemine ja kaevude kuivaks jäämine, mis põhjustavad probleeme elanikkonna joogiveega varustamisel ning kõrge rauasisaldus vees.

Piirkonna elektrienergiaga varustamise tase on üldiselt hea, kõrgepingeliinid on osaliselt rekonstrueeritud, madalpingeliinid on kohati amortiseerunud. Suurenenud tarbimisega piirkondades on sageli pinge normist madalam ning trafode võimsus ja nende asukohad ei vasta uutele vajadustele. Voolukõikumised raskendavad inimeste elu ja ettevõtlusega tegelemist.

Kõigis MTÜ Arenduskoda tegevuspiirkonna omavalitsustes on korraldatud jäätmevedu, millega liitunute arv on ligilähedal 100%-le. Mitmed piirkonna suurettevõtted omavad kompleksluba ning tegelevad oma jäätmete käitlemisega ise. Suurematesse keskustesse on paigaldatud pakendikogumiskonteinerid, korraldatud on ka ohtlike jäätmete kogumine. (Allikas: KOVide arengukavad).

### **Sotsiaalne infrastruktuur ja teenused**

Kõigis tegevusgrupi piirkonna omavalitsustes on tagatud alus- ja põhihariduse omandamine, gümnaasiumihariduse omandamine on tagatud Kuusalu, Kadrina, Tapa vallas (eesti ja vene õppekeelega) ning Loksa linnas (eesti ja vene õppekeelega). Tapa linnas asub ka riiklik erikool kasvatuseritingimusi vajavatele poistele vanuses 10–18 eluaastat, kooli õppekeeleks on vene keel. Huvihariduse andmist teostavad muusikakoolid Tapal, Kadrinas, Kuusalus ja Loksal. Õpilaste arv on koolides vähenenud, samuti väheneb iga aastaga 1. klassi astujate arv (erandiks on Kuusalu vald). Kuna üldhariduskooli õpilaste arv on hetkel tegevuspiirkonnas üldiselt kahanemistendentsiga, seab see piirkonna koolidele, eriti selle gümnaasiumi osale, konkurentsivõime säilitamiseks kohustuse arendada oma eripära. Paljude õppehoonete seisukord vajab parandamist, osa õppehooneid on suudetud viimastel aastatel parendada, alustatud on mitmete hoonete renoveerimisega.

Tegevusgrupi omavalitsustes on loodud elanikele võimalused saada esmatasandi tervishoiuteenust. Tapa linnas asub AS Tapa Haigla, mis on esimene erastatud haigla, aktsionärideks on enamus haigla arstid. Sotsiaalse infrastruktuuri osas on hooldekodud Kadrina, Kuusalu ja Tapa vallas, sotsiaalkeskus Kuusalu vallas, õpilaskodud Kuusalu ja Kadrina vallas. Noortekeskus Kuusalu vallas, huvikeskus Kadrinas, Tapal. Kuusalu valla territooriumil asub ka riiklik erihoolekandeesutus Valkla Kodu ning Tapal AS Hoolekandeteenused peremajad. Tegevusgrupi piirkonna omavalitsuste ühiseks mureks on elanikkonna vananemine, sellest on tingitud hooldekodukohtade ebapiisavus, sotsiaalkorterite vähesus ja olemasolevate sotsiaaleluruumide kehv seisukord.

Esmatasanditeenused on tegevuspiirkonnas enamjaolt olemas, kuid valdavalt on need koondunud keskustesse, hõre ühistransport ei taga teenuste kättesaadavust kõigile abivajajatele. (Allikas: KOVide arengukavad)

### **Järeldused:**

- Tegevusgrupi piirkonna omavalitsused on suhteliselt arenenud infrastruktuuriga, mida toetab hea geograafiline asukoht ja suurte magistraalide ning raudtee lähedus.
- Teede ja tänavate võrgustik hea, kuid vajavad investeeringuid nende hooldamiseks ja remondiks (tolmuvabaks muutmise, asfaltteede halb olukord).
- Läbivaks probleemiks on tehniliste seadmete (keskküte, vesivarustus- ja kanalisatsioon,

puhastusseadmed jne) moraalne vananemine.

- Kinnisvara hinnad on keskmised, samas on pikenenud vara realiseerimise aeg.

- Tehniliselt amortiseerunud korruselamute puhul ei võimalda neis elavate inimeste sissetulekud investeerida kokkuvõttekohaldamisesse lahendustesse. Puuduvad ka koostöö valmidus ning tahe oma ümbrust muuta.

- Suur osa teenustest on üldiselt kättesaadavad kõikides suuremates keskustes, va pangateenus (viimasel ajal suletakse pangakontoreid ning suletakse ka pangaautomaadi teenus). Probleemiks on avalike teenuste ning elukondlike teenuste kättesaadavus ääremail ja piirkonniti küllades.

- Piirkonnas on head võimalused hariduse omandamiseks, mis loob soodsad tingimused täiendõppeks ja noorte siia tulemiseks ning püsijäämiseks.

- Piirkonna rahvaarvu vähenemine seab surve alla väiksemate koolide jätkusuutlikkuse.

- Elanikkonna jätkuv vananemine tingib senisest suurema vajaduse luua juurde hooldekodukohti.

- Esmatasanditeenused on enamjaolt olemas, kuid valdavalt on need koondunud keskustesse, hõre ühistransport ei taga teenuste kättesaadavust kõigile abivajajatele.

- Sotsiaalkortereid on vähe, olemasolevate seisukord on kehv.

- Piirkonnas on probleemid pikaajaliste töötute olemasoluga, narkomaania leviku, aga ka alkoholisõltuvusega.

- Kodust väga kaugel töötamine tekitab peresuhtes probleeme.

## 4. MTÜ ARENDUSKODA PIIRKONNA KULTUURILINE ÜHTSUS

### 4.1. Seltsitegevus

Kui elanikke vähe ja ettevõtlusega tegelemine väheaktiivne, on oluline kohaliku kogukonna sisemine tugevus. Selles osas on toimunud koondumine. MTÜ Arenduskoda tegevusgrupis on üle 180 küla, piirkonnas tegeleb umbes 519 kolmanda sektori asutust ja/või organisatsiooni sealhulgas ka külade arendamisega ning eluolu parandamisega piirkonnas (võrdluseks, et aastal 2007. oli neid ühendusi 226). Kodanikeühenduste arv on kasvanud oluliselt ning MTÜ Arenduskoja puhul on see 43%. Kodanikeühenduste rohkuse poolelt on suurimad Tapa vald ja Kuusalu vald. Uuringud ja küsitlused näitavad, et on mõningased koostöö puudused omavalitsuste, mittetulundussektori ning ettevõtjate vahel. Seega tuleb soodustada kogukonna kõigi osapoolte kaasamist kohaliku arengu üle otsustamiseks ning piirkonna arendamiseks. Kodanike aktiivsus on paikkonniti erinev – on piirkondi ja valdkondi, kus tegutsetakse aktiivselt ning on paiku, kus kodanikuaktiivsust või -algatust on vähesel määral või pole üldse. Piirkonna omavalitsused tähtsustavad üha enam tugevate kodanikeühenduste osatähtsust ning on loonud toetusüsteemi kolmandale sektorile. Kohaliku elu arendamise huvides tegutseb ka MTÜ Arenduskoda, mis aitab ja toetab nii era- kui ka kolmanda sektori tegevusi. Samuti täidab MTÜ Arenduskoda LEADER kohaliku tegevusgrupi rolli, hõlmates tegevuspiirkonna 5 omavalitsust.

**TABEL 13 Piirkonnas registreeritud mittetulundusühingud ja sihtasutused (Äriregistri väljavõte 30.12.2014)**

KADRINA VALD		
Jrk. nr.	Asutus/organisatsioon	Tegevusvaldkond
1.	MTÜ Viitna Jahindusühistu	Sportlik ja meelelahutuslik jahipidamine ja kalapüük
2.	Kadrina Lastekaitse Ühing	Noorte- ja lasteühendused ning noorte ja laste heaolu edendavad ühendused
3.	Kadrina Valla Tuletõrjeühing	Tuletõrje- ja päästeteenistused, vetelpääste, häirekeskused
4.	Jahindusühistu Nugis	Sportlik ja meelelahutuslik jahipidamine ja kalapüük
5.	Spordiklubi Kadrina	Spordiklubide tegevus
6.	Jahindusühistu Uluk II	Sportlik ja meelelahutuslik jahipidamine ja kalapüük
7.	Hulja Auto-Motoklubi	Spordiklubide tegevus
8.	MTÜ Orutaguse Selts	Piirkondlikku/kohalikkude elu edendavad ja toetavad ühendused ja fondid
9.	Kadrina Keskkooli Vilistlaskogu	Vaba aja veetmise, meelelahutuse ja kultuurilise tegevusega või huvialadega seotud ühendused ning huviklubid
10.	MTÜ Kadrina Päevakeskus	Mujal liigitamata sotsiaalhoolekanne majutuseta

11.	MTÜ Neeruti Selts	Keskkonna- ja looduskaitseühendused
12.	Eesti Kristliku Nelipühi Kiriku Hulja Kogudus	Kirikute, koguduste ja kloostrite tegevus
13.	MTÜ Läsna Rahvamaja	Vaba aja veetmise, meelelahutuse ja kultuurilise tegevusega või huvialadega seotud ühendused ning huviklubid
14.	Kadrina Muusikaselts	Vaba aja veetmise, meelelahutuse ja kultuurilise tegevusega või huvialadega seotud ühendused ning huviklubid
15.	Jõetaguse küla Selts	Piirkondlikku/kohalikku elu edendavad ja toetavad ühendused ja fondid
16.	Spordiklubi Kristjan Rahnu Team	Spordiklubide tegevus
17.	Kadrina Kiriku Oreli SA	Kirikute, koguduste ja kloostrite tegevus
18.	MTÜ Kadrina Segakoor	Lavakunst
19.	Lääne-Virumaa Haridusjuhtide Liit	Muude kutseorganisatsioonide tegevus
20.	EELK Kadrina Katariina Kogudus	Kirikute, koguduste ja kloostrite tegevus
21.	Vaiatu Kaunistamise Selts	Piirkondlikku/kohalikku elu edendavad ja toetavad ühendused ja fondid
22.	MTÜ LINE NET	Vaba aja veetmise, meelelahutuse ja kultuurilise tegevusega või huvialadega seotud ühendused ning huviklubid
23.	MTÜ Võduvere	Piirkondlikku/kohalikku elu edendavad ja toetavad ühendused ja fondid
24.	MTÜ Kadrina Kapell	Lavakunst
25.	MTÜ Tiigisaare	Piirkondlikku/kohalikku elu edendavad ja toetavad ühendused ja fondid
26.	MTÜ Kadrina Valla Külade Ühendus	Piirkondlikku/kohalikku elu edendavad ja toetavad ühendused ja fondid
27.	MTÜ Hõbeda	Piirkondlikku/kohalikku elu edendavad ja toetavad ühendused ja fondid
28.	MTÜ AuTiMeNe	-
29.	MTÜ Korstnapühkija Instituut	-
30.	Kadrina Hobiklubi	Spordiklubide tegevus
31.	Viitna Suusaklubi	Spordiklubide tegevus
32.	Kadrina Saunaklubi	Vaba aja veetmise, meelelahutuse ja kultuurilise tegevusega või huvialadega seotud ühendused ning huviklubid
33.	Huviklubi Cadencia	Vaba aja veetmise, meelelahutuse ja kultuurilise tegevusega või huvialadega seotud ühendused ning huviklubid
34.	Kadrina Lauatenniseklubi	Spordiklubide tegevus
35.	Lääne-Virumaa Perearstide Selts	Muude kutseorganisatsioonide tegevus
36.	MTÜ Jõukorvpall	Spordiklubide tegevus
37.	MTÜ Kadrina Kirjandusklubi	Piirkondlikku/kohalikku elu edendavad ja toetavad ühendused ja fondid
38.	MTÜ Pariisi Moto	Spordiklubide tegevus
39.	MTÜ Gurmees Gala	Muu titlustamine
40.	MTÜ Vohnja Päikesekiir	Piirkondlikku/kohalikku elu edendavad ja toetavad ühendused ja fondid
41.	Nõmmküla Jahiselts	Sportlik ja meelelahutuslik jahipidamine ja kalapüük
42.	MTÜ Virumaa Vibuklubi	Spordiklubide tegevus
43.	Huviselts Põimik	Muud lõbustus- ja vaba aja tegevused
44.	Virumaa Koorteklubi VIKO	Keskkonna- ja looduskaitseühendused
<b>TAPA VALD</b>		
<b>Jrk. nr.</b>	<b>Asutus/organisatsioon</b>	<b>Tegevusvaldkond</b>
1.	Maria Lastekeskus	Noorte- ja lasteühendused ning noorte ja laste heaolu edendavad ühendused

2.	Eesti EKB Koguduste Liidu Tapa Evangeeliumi Kristlaste ja Baptistide Kogudus	Kirikute, koguduste ja kloostrite tegevus
3.	MTÜ Männikumägi	Vaba aja veetmise, meelelahutuse ja kultuurilise tegevusega või huvialadega seotud ühendused ning huviklubid
4.	MTÜ Arenduskoda	Muude kutseorganisatsioonide tegevus
5.	Eesti Evangeeliumi Kristlaste ja Baptistide Koguduste Liidu Tapa Elava Usu Kogudus	Kirikute, koguduste ja kloostrite tegevus
6.	Tapa Aianduse ja Mesinduse Selts	Põllumajandusseltsid ja -liidud, aiandus- ja mesindusseltsid, metsaseltsid ja -liidud
7.	Lehtse Teabekeskus	Mujal liigitamata infoalane tegevus
8.	Tapa Lauluselts	Lavakunst
9.	Eesti Metodisti Kiriku Tapa Kogudus	Kirikute, koguduste ja kloostrite tegevus
10.	Jäned Külaelulise Arendamise Selts	Piirkondlikku/kohalikku elu edendavad ja toetavad ühendused ja fondid
11.	Jäned Spordiklubi	Spordiklubide tegevus
12.	Spordiklubi Tapa	Spordiklubide tegevus
13.	Lehtse Talunike Selts	Põllumajandusseltsid ja -liidud, aiandus- ja mesindusseltsid, metsaseltsid ja -liidud
14.	Tapa Lastekaitse ühing	Noorte- ja lasteühendused ning noorte ja laste heaolu edendavad ühendused
15.	Eesti Evangeelse Luterliku Kiriku Tapa Jakobi Kogudus	Kirikute, koguduste ja kloostrite tegevus
16.	Lehtse Evangeelne Vabakogudus	Kirikute, koguduste ja kloostrite tegevus
17.	Linnakalmistu Hoolduse Ühing	Vaba aja veetmise, meelelahutuse ja kultuurilise tegevusega või huvialadega seotud ühendused ning huviklubid
18.	Imastu Kooli Selts	Vaba aja veetmise, meelelahutuse ja kultuurilise tegevusega või huvialadega seotud ühendused ning huviklubid
19.	MTÜ Kõrvemaa Ettevõtlus- ja Kutsekoolitus	Mujal liigitamata koolitus
20.	Lehtse Kultuuri Selts	Vaba aja veetmise, meelelahutuse ja kultuurilise tegevusega või huvialadega seotud ühendused ning huviklubid
21.	MTÜ Orpheus	Muude mujal liigitamata organisatsioonide tegevus
22.	Tapa linna Naisselts	Piirkondlikku/kohalikku elu edendavad ja toetavad ühendused ja fondid
23.	Loominguline Ühendus Koit	Lavakunst
24.	Mittetulundusühing 10sammu	Haridust abistavad tegevused
25.	MTÜ Abiks Põllumehele	Põllumajandusseltsid ja -liidud, aiandus- ja mesindusseltsid, metsaseltsid ja -liidud
26.	MTÜ MaRaLeA	Haiglaraviteenus
27.	Mittetulundusühing Aita-Abista	Mujal liigitamata sotsiaalhoolekanne majutuseta
28.	Spordiklubi STEV	Spordiklubide tegevus
29.	Mittetulundusühing AMITANA	Spetsialiseerimata hulgikaubandus
30.	SA Eesti Maria Lastekeskus Lions Property	Lapsehoiuteenus
31.	MTÜ Jäned Muuseum	Muuseumitegevus
32.	MTÜ Kristlik Misjon Harvest 21	Muude usuorganisatsioonide tegevus
33.	Mittetulundusühing ETNA Eestimaal	Piirkondlikku/kohalikku elu edendavad ja toetavad ühendused ja fondid
34.	MTÜ LtVÕK Tapa Väljaõppekeskuse Sõdurikodu	Kodanikuõiguste kaitse ja eestkoste; teatud elanikegrupi huvide kaitse
35.	MTÜ TantsuStuudio X Pluss	Tantsukoolide tegevus
36.	Mittetulundusühing Eluaken	Muude mujal liigitamata hoolekandeasutuste tegevus
37.	MTÜ Tapa SHK	Spordiklubide tegevus



38.	MTÜ Lehtse Kammerkoor	Lavakunst
39.	MTÜ Loodusaeg	Keskkonna- ja looduskaitseühendused
40.	MTÜ Loometöö	Vaba aja veetmise, meelelahutuse ja kultuurilise tegevusega või huvialadega seotud ühendused ning huviklubid
41.	Mittetulundusühing AVA	Mujal liigitamata sporditegevus
42.	MTÜ AVANTE	Mujal liigitamata sporditegevus
43.	MTÜ Seenior	Kodanikuõiguste kaitse ja eestkoste; teatud elanikegrupi huvide kaitse
44.	Lehtse Jahimeeste Selts	Sportlik ja meelelahutuslik jahipidamine ja kalapüük
45.	MTÜ Tapa Vabatahtlike Tugikeskus	Mujal liigitamata sotsiaalhoolekanne majutuseta
46.	MTÜ Ühispiim	Muude kutseorganisatsioonide tegevus
47.	Mittetulundusühing Moe külaselts	Piirkondlikku/kohalikku elu edendavad ja toetavad ühendused ja fondid
48.	Mittetulundusühing MÖTLEN POSITIIVSELT	Kunstialane loometegevus
49.	Mittetulundusühing Lehtse Tuletõrje	Tuletõrje- ja päästeteenistused, vetelpääste, häirekeskused
50.	MTÜ Nõustamis-loovuskeskus Seimur	Haridust abistavad tegevused
51.	Mittetulundusühing TG lapsevanemad	Haridust abistavad tegevused
52.	Mittetulundusühing Soul	Vaba aja veetmise, meelelahutuse ja kultuurilise tegevusega või huvialadega seotud ühendused ning huviklubid
53.	Moskva Patriarhaadi Eesti Õigeusu Kiriku Tapa Ristija Johannese Kogudus	Kirikute, koguduste ja kloostrite tegevus
54.	Mittetulundusühing Õpiabi	Haridust abistavad tegevused
55.	MTÜ Trõnderikodu lapsehoid	Lapsehoiuteenus
56.	Mittetulundusühing Tulised Tuulutajad	Muud mujal liigitamata lõbustus- ja vaba aja tegevused
57.	Mittetulundusühing Väätsa Jahipiirkond	Sportlik ja meelelahutuslik jahipidamine ja kalapüük
58.	Tapa Filatelistide Klubi	Vaba aja veetmise, meelelahutuse ja kultuurilise tegevusega või huvialadega seotud ühendused ning huviklubid
59.	TAPA LIIKUMISPUUDEGA INIMESTE ÜHING	Kodanikuõiguste kaitse ja eestkoste; teatud elanikegrupi huvide kaitse
60.	Tapa Linna Arengu Selts	Piirkondlikku/kohalikku elu edendavad ja toetavad ühendused ja fondid
61.	Ukraina Koor "Chervona Ruta"	Lavakunst
62.	Tapa Poksiklubi	Spordiklubide tegevus
63.	Virumaa Kultuurikorraldajate Liit	Vaba aja veetmise, meelelahutuse ja kultuurilise tegevusega või huvialadega seotud ühendused ning huviklubid

#### VIHULA VALD

Jrk. nr.	Asutus/organisatsioon	Tegevusvaldkond
1.	Koduküla Kaevu MTÜ	Veekogumine, -töötlus ja -varustus
2.	Eesti Metodisti Kiriku Sakussaare Kogudus	Kirikute, koguduste ja kloostrite tegevus
3.	Eesti Evangeelse Luterliku Kiriku Ilumäe Kogudus	Kirikute, koguduste ja kloostrite tegevus
4.	Eesti Evangeelse Luterliku Kiriku Käsmu Kogudus	Kirikute, koguduste ja kloostrite tegevus
5.	MTÜ Võhma Seltsimaja	Piirkondlikku/kohalikku elu edendavad ja toetavad ühendused ja fondid
6.	Eru Surf Team MTÜ	Spordiklubide tegevus
7.	Käsmu Meremuuseum	Muuseumide tegevus
8.	Võsu Vabatahtlik Tuletõrjeühing	Tuletõrje- ja päästeteenistused, vetelpääste, häirekeskused
9.	MTÜ Virumaa Lootus	Piirkondlikku/kohalikku elu edendavad ja toetavad

		ühendused ja fondid
10.	CIVITANKLUBI VIHULA	Muud mujal liigitamata lõbustus- ja vaba aja tegevused
11.	Kultuuriselts Neli Tuult	Kunstialane loometegevus
12.	Vihula Valla Külade Arengukoda	Piirkondlikku/kohalikku elu edendavad ja toetavad ühendused ja fondid
13.	MTÜ Pistrik	Vaba aja veetmise, meelelahutuse ja kultuurilise tegevusega või huvialadega seotud ühendused ning huviklubid
14.	Maausuliste Viru Koda	-
15.	MTÜ Arma hipoteraapia- ja ratsakeskus	Vaba aja veetmise, meelelahutuse ja kultuurilise tegevusega või huvialadega seotud ühendused ning huviklubid
16.	Karepa Selts	Piirkondlikku/kohalikku elu edendavad ja toetavad ühendused ja fondid
17.	MTÜ Lahemaa Rakenduslik Loovuskool	Huvikoolitus
18.	Vihula Selts	Piirkondlikku/kohalikku elu edendavad ja toetavad ühendused ja fondid
19.	Vergiranna Selts	Piirkondlikku/kohalikku elu edendavad ja toetavad ühendused ja fondid
20.	K.O. Spordiklubi	Spordiklubide tegevus
21.	Käsmu Tenniseklubi	Spordiklubide tegevus
22.	Mittetulundusühing Altja oja Selts	Piirkondlikku/kohalikku elu edendavad ja toetavad ühendused ja fondid
23.	MTÜ Haljala Jahisport	Sportlik ja meelelahutuslik jahipidamine ja kalapüük
24.	MTÜ Viru Koda	Vaba aja veetmise, meelelahutuse ja kultuurilise tegevusega või huvialadega seotud ühendused ning huviklubid
25.	Käsmu Külaselts	Piirkondlikku/kohalikku elu edendavad ja toetavad ühendused ja fondid
26.	MTÜ EESTI PÄRIMUSMEDITSIINI ÜHING	Mujal liigitamata tervishoiualad
27.	MTÜ EISMA SADAM	Vesiehitus
28.	MTÜ Kaarli Talumuuseum	Muuseumide tegevus
29.	Loomemaja MTÜ	Kunstialane loometegevus
30.	MTÜ Ilumäe Külamuuseum	Muuseumide tegevus
31.	MTÜ Hobuste Kaasamine Maaellu	Muud mujal liigitamata lõbustus- ja vaba aja tegevused
32.	MTÜ Karepa Kalasadam	Piirkondlikku/kohalikku elu edendavad ja toetavad ühendused ja fondid
33.	MTÜ Hundisilma Jahindus	Sportlik ja meelelahutuslik jahipidamine ja kalapüük
34.	MTÜ Koeraspordiklubi Topdog	Vaba aja veetmise, meelelahutuse ja kultuurilise tegevusega või huvialadega seotud ühendused ning huviklubid
35.	MTÜ Looduskaitse	Keskkonna- ja looduskaitseühendused
36.	MTÜ Käsmu Vabatahtlik Merepääste	Tuletõrje- ja päästeteenistused, vetelpääste, häirekeskused
37.	Mittetulundusühing Lobimuuseum	Muuseumide tegevus
38.	MTÜ Lahemaa käsitöökoda	Muud lõbustus- ja vaba aja tegevused
39.	MTÜ KÄSMU LAHE KALUR	Merekalapüük
40.	MTÜ Käsmu Majaka Sadam	Muu mujal liigitamata teenindus
41.	MTÜ LAHEMAA MEREPÄÄSTE SELTS	Tuletõrje- ja päästeteenistused, vetelpääste, häirekeskused
42.	Mittetulundusühing SÕNAJALG	Aiandus- ja suvilaühistute jms haldus
43.	Mittetulundusühing mipo vm	Muud lõbustus- ja vaba aja tegevused
44.	Mittetulundusühing Tink-Tingadi	Vaba aja veetmise, meelelahutuse ja kultuurilise tegevusega või huvialadega seotud ühendused ning huviklubid

45.	MTÜ Toolse Kodutute Lemmikloomade Varjupaik	Keskkonna- ja looduskaitseühendused
46.	Mittetulundusühing Vergi Rand	Piirkondlikku/kohalikku elu edendavad ja toetavad ühendused ja fondid
47.	MTÜ Oandu Watermill	Muu kinnisvarahaldus või haldusega seotud tegevused
48.	Mittetulundusühing VESKIRAHVA	Metsamajandust abistavad tegevused
49.	MTÜ Võsu Arengu Selts	Piirkondlikku/kohalikku elu edendavad ja toetavad ühendused ja fondid
50.	Pedassaare-Natturi-Koolimäe külaselts	Piirkondlikku/kohalikku elu edendavad ja toetavad ühendused ja fondid
51.	MTÜ Võsu Lauatenniseklubi	Spordiklubide tegevus
52.	MTÜ VÕSU SADAM	Piirkondlikku/kohalikku elu edendavad ja toetavad ühendused ja fondid
53.	Mittetulundusühing VK Wadokan	Spordiklubide tegevus
54.	Sihtasutus Käsmu Meremuuseum	Muuseumide tegevus
<b>KUUSALU VALD</b>		
<b>Jrk. nr.</b>	<b>Asutus/organisatsioon</b>	<b>Tegevusvaldkond</b>
1.	Mittetulundusühing Lahemaa Jahiselts	Sportlik ja meelelahutuslik jahipidamine ja kalapüük
2.	MTÜ Kolgaküla Selts	Kultuurikeskused ja rahvamajad
3.	Mittetulundusühing Lahemaa Hooldus	Keskkonna- ja looduskaitseühendused
4.	Veljo Tormise Kultuuriselts	Kodanikuõiguste kaitse ja eestkosted; teatud elanikegrupi huvide kaitse
5.	Mittetulundusühing KÜLAKINO	Vaba aja veetmise, meelelahutuse ja kultuurilise tegevusega või huvialadega seotud ühendused ning huviklubid
6.	Mittetulundusühing Kuusalu Rahvasport	Spordiklubide tegevus
7.	MTÜ Kuusalu Vabatahtlike Selts	Tuletõrje- ja päästeteenistused, vetelpääste, häirekeskused
8.	Kolkaküla Spordiklubi Rada	Spordiklubide tegevus
9.	Vihaseo Kultuuriselts	Vaba aja veetmise, meelelahutuse ja kultuurilise tegevusega või huvialadega seotud ühendused ning huviklubid
10.	Ida-Harjumaa Invaühing	Tervisehäiretega isikute ühendused ja nende liidud; puuetega inimeste ühendused ja nende liidud, erigruppide kaitsega seotud ühendused
11.	Kuusalu Spordiklubi	Spordiklubide tegevus
12.	Mittetulundusühing Kinokohvik	Kinofilmide linastamine
13.	Mittetulundusühing Kolga Arendus	Piirkondlikku/kohalikku elu edendavad ja toetavad ühendused ja fondid
14.	Sihtasutus Stenbocki Perekonna Fond	Mujal liigitamata sotsiaalhoolekanne majutuseta
15.	Mittetulundusühing Koobastemäe Vesi	Veekogumine, -töötlus ja -varustus
16.	Kuusalu Karateklubi	Spordiklubide tegevus
17.	Mittetulundusühing Kolga Vabatahtlik Tuletõrjeühing	Tuletõrje- ja päästeteenistused, vetelpääste, häirekeskused
18.	Mittetulundusühing Kiiu Arendus	Piirkondlikku/kohalikku elu edendavad ja toetavad ühendused ja fondid
19.	Tammispea Külaselts	Piirkondlikku/kohalikku elu edendavad ja toetavad ühendused ja fondid
20.	MTÜ Kuusalu Omastehooldus	Mujal liigitamata sotsiaalhoolekanne majutuseta
21.	Harju Kehalise Kasvatuse Õpetajate Ühendus	Muude kutseorganisatsioonide tegevus
22.	Mittetulundusühing Hea Tahte Koda	Vaba aja veetmise, meelelahutuse ja kultuurilise tegevusega või huvialadega seotud ühendused ning huviklubid
23.	Mittetulundusühing Koostöövõrgustik	Piirkondlikku/kohalikku elu edendavad ja toetavad

	Ehedad Elamused Lahemaal	ühendused ja fondid
24.	MTÜ Kahala Järv	Kodanikuõiguste kaitse ja eestkoste; teatud elanikegrupi huvide kaitse
25.	Mittetulundusühing Joaveski küla	Piirkondlikku/kohalikku elu edendavad ja toetavad ühendused ja fondid
26.	MTÜ Valgejõe Seltsimaja	Kultuurikeskused ja rahvamajad
27.	Pärispea Seltsimaja	Vaba aja veetmise, meelelahutuse ja kultuurilise tegevusega või huvialadega seotud ühendused ning huviklubid
28.	Rahvatantsu- ja Rahvamuusikajuhtide Harjumaa Ühendus	Muude kutseorganisatsioonide tegevus
29.	Mittetulundusühing Eesti Laevajuhtide Liit	Muude kutseorganisatsioonide tegevus
30.	Mittetulundusühing Eesti Omastehooldus	Mujal liigitamata sotsiaalhoolekanne majutuseta
31.	MTÜ Pohiranna	Vaba aja veetmise, meelelahutuse ja kultuurilise tegevusega või huvialadega seotud ühendused ning huviklubid
32.	MTÜ MC Kolga	Sportklubide tegevus
33.	Lääne-Lahemaa Jahiselts	Sportlik ja meelelahutuslik jahipidamine ja kalapüük
34.	Mittetulundusühing Eesti Diasporaa Akadeemia	Teadus- ja arendustegevus sotsiaal- ja humanitaarteaduste vallas
35.	Mittetulundusühing Kasispea Vesi	Veekogumine, -töötlus ja -varustus
36.	Mittetulundusühing Hara Vesi	Veekogumine, -töötlus ja -varustus
37.	MTÜ Ühendus	Muu telekommunikatsioon
38.	Mittetulundusühing Arli Õpiaed	Õun- ja luuviljaliste puuviljade kasvatus
39.	Mittetulundusühing Battle	-
40.	Kotka Külaselts	Piirkondlikku/kohalikku elu edendavad ja toetavad ühendused ja fondid
41.	Suurpea Külaselts	Piirkondlikku/kohalikku elu edendavad ja toetavad ühendused ja fondid
42.	Mittetulundusühing Eakate Suhtlusportaali Arendus	Programmeerimine
43.	MTÜ Ökokratt	Keskkonna- ja looduskaitseühendused
44.	Kuusalu Valla Külade Ühing	Piirkondlikku/kohalikku elu edendavad ja toetavad ühendused ja fondid
45.	Murtud Rukkilille Ühing	Kodanikuõiguste kaitse ja eestkoste; teatud elanikegrupi huvide kaitse
46.	Leesi-Luha Veeühing	Veekogumine, -töötlus ja -varustus
47.	Mittetulundusühing Aita Naabrit	Piirkondlikku/kohalikku elu edendavad ja toetavad ühendused ja fondid
48.	Sigula Küla Ühendus	Piirkondlikku/kohalikku elu edendavad ja toetavad ühendused ja fondid
49.	Juminda Külaselts	Piirkondlikku/kohalikku elu edendavad ja toetavad ühendused ja fondid
50.	Vihasoo Veetarbijate Selts	Veekogumine, -töötlus ja -varustus
51.	Kõnnu Viinaköögi MTÜ	Kunstialane loometegevus
52.	Lahemaa Keskkonnahariduse Selts	Muu mujal liigitamata koolitus
53.	Mittetulundusühing Consieliere Consult	Õigusnõustajate ja õigusbüroode tegevus
54.	Tapurla Külaselts	Piirkondlikku/kohalikku elu edendavad ja toetavad ühendused ja fondid
55.	Pühameeste Jahiselts	Sportlik ja meelelahutuslik jahipidamine ja kalapüük
56.	Kuusalu Filmiklubi	Kontsertide lavastamine ja esitamine, muusikaline loometegevus jms
57.	Käoaja Mittetulundusühing	Piirkondlikku/kohalikku elu edendavad ja toetavad ühendused ja fondid
58.	Kiiu-Aabla Külaselts	Piirkondlikku/kohalikku elu edendavad ja toetavad ühendused ja fondid
59.	Eru Lahe Rannarahva Selts	Piirkondlikku/kohalikku elu edendavad ja toetavad

		ühendused ja fondid
60.	KUUSALU RATTAKLUBI	Spordiklubide tegevus
61.	Kuusalu Pereühing	Muude mujal liigitamata organisatsioonide tegevus
62.	Kolgaküla Traktorite ja Tööriistade Muuseum	Muuseumide tegevus
63.	Joaveski ja Nõmmeveski Külade Selts	Piirkondlikku/kohalikku elu edendavad ja toetavad ühendused ja fondid
64.	Kolga-Aabla Külaselts	Piirkondlikku/kohalikku elu edendavad ja toetavad ühendused ja fondid
65.	Kuusalu Matkaselts	Mujal liigitamata sporditegevus
66.	Kolga Vabatahtlik Tuletõrjeühing	Tuletõrje- ja päästeteenistused, vetelpääste, häirekeskused
67.	Tapurla Rannarahva Selts	Piirkondlikku/kohalikku elu edendavad ja toetavad ühendused ja fondid
68.	Kolga OTT MTÜ	Mujal liigitamata organisatsioonide tegevus
69.	MTÜ Kiiu-Aabla Arendus	Piirkondlikku/kohalikku elu edendavad ja toetavad ühendused ja fondid
70.	Jalgpalliklubi Kuusalu Kalev	Spordiklubide tegevus
71.	Kahala Tallid Mittetulundusühing	Mujal liigitamata sporditegevus
72.	Kasispea Külaselts	Piirkondlikku/kohalikku elu edendavad ja toetavad ühendused ja fondid
73.	Kiviaiatee Selts	Piirkondlikku/kohalikku elu edendavad ja toetavad ühendused ja fondid
74.	MTÜ Lahemaa Avatud Ateljee	Vaba aja veetmise, meelelahutuse ja kultuurilise tegevusega või huvialadega seotud ühendused ning huviklubid
75.	MTÜ JUMINDA POOLSAARE SELTS	Piirkondlikku/kohalikku elu edendavad ja toetavad ühendused ja fondid
76.	MTÜ Pudisoo Kodu	Muu kinnisvarahaldus või haldusega seotud tegevused
77.	MTÜ Kolga PK	Spordiklubide tegevus
78.	Harju Kalandusühing	Sportlik ja meelelahutuslik jahipidamine ja kalapüük
79.	Tammistu Külaselts	Piirkondlikku/kohalikku elu edendavad ja toetavad ühendused ja fondid
80.	Eesti Evangeelse Luterliku Kiriku Leesi Katariina Kogudus	Kirikute, koguduste ja kloostrite tegevus
81.	Eesti Evangeelse Luterliku Kiriku Kuusalu Laurentsiuse Kogudus	Kirikute, koguduste ja kloostrite tegevus
82.	Antsurahva Mittetulundusühing	Hoonehalduse abitegevused
83.	Fuji Rattaklubi	Spordiklubide tegevus
84.	Petsi Spordiklubi	Spordiklubide tegevus
85.	MTÜ Salmistu Paadimees	Muu kinnisvarahaldus või haldusega seotud tegevused
86.	Kuusalu Pensionäride Ühendus	Kodanikuõiguste kaitse ja eestkoste; teatud elanikegrupi huvide kaitse
87.	Sihtasutus Rannakalandusfond	Muu mujal liigitamata kutse-, teadus- ja tehnikaalane tegevus
88.	Eesti Evangeeliumi Kristlaste ja Baptistide Koguduste Liidu Valkla Baptistikogudus	Kirikute, koguduste ja kloostrite tegevus
89.	Mittetulundusühing Lahemaa Hobuklubi	Spordiklubide tegevus
90.	Mittetulundusühing LEPPEKODA	Mujal liigitamata organisatsioonide tegevus
91.	mittetulundusühing LANK	Muu mujal liigitamata koolitus
92.	Mittetulundusühing Nõmmemetsa kodu	Muu teenindus
93.	Mittetulundusühing Lahemaa kaugtöö- ja koolituskeskused	Piirkondlikku/kohalikku elu edendavad ja toetavad ühendused ja fondid
94.	Mittetulundusühing Laurentsiuse Selts	Mujal liigitamata organisatsioonide tegevus
95.	Mittetulundusühing Maa Jõud	Jaemüük posti või Interneti teel

96.	Mittetulundusühing Noorte Vägi	Noorte- ja lasteühendused ning noorte ja laste heaolu edendavad ühendused
97.	Mittetulundusühing Novem Vela	Mujal liigitamata infoalane tegevus
98.	Mittetulundusühing Motoklubi 360	Spordiklubide tegevus
99.	Mittetulundusühing Pedaspea Vesi	Veekogumine, -töötlus ja -varustus
100.	Mittetulundusühing Optivus	Muu mujal liigitamata koolitus
101.	Mittetulundusühing Salmistu Paadimees	Muu teenindus
102.	Mittetulundusühing Nõmmeveski küla	Piirkondlikku/kohalikku elu edendavad ja toetavad ühendused ja fondid
103.	Mittetulundusühing Salmistu Külaselts	Piirkondlikku/kohalikku elu edendavad ja toetavad ühendused ja fondid
104.	MTÜ Rannaturismi Partnerluskoda	Muu mujal liigitamata teenindus
105.	mittetulundusühing Tontküla Vesi	Veekogumine, -töötlus ja -varustus
106.	Mittetulundusühing Tammistu Vesi	Veekogumine, -töötlus ja -varustus
107.	Mittetulundusühing Varemete	Mujal liigitamata organisatsioonide tegevus
108.	Mittetulundusühing Siil ja pojad	Muu mujal liigitamata kutse-, teadus- ja tehnikaalane tegevus
109.	Mittetulundusühing Uus Laine	Mujal liigitamata koolitus
110.	Mittetulundusühing Valge Vesi	Veekogumine, -töötlus ja -varustus
111.	Mittetulundusühing Sandrak	Muu mujal liigitamata teenindus
112.	Mittetulundusühing Vanaküla küla	Piirkondlikku/kohalikku elu edendavad ja toetavad ühendused ja fondid
113.	Mittetulundusühing Õnne Maja	Piirkondlikku/kohalikku elu edendavad ja toetavad ühendused ja fondid
114.	MTÜ KIRSMANI PEREKONNA SELTS	Haridust abistavad tegevused
115.	MTÜ Jahikool	Muu huvikoolitus
116.	MTÜ Lahemaa Mereklubi	Muu huvikoolitus
117.	Mittetulundusühing Vidijalg	Piirkondlikku/kohalikku elu edendavad ja toetavad ühendused ja fondid
118.	MTÜ Kuusikuranna	Piirkondlikku/kohalikku elu edendavad ja toetavad ühendused ja fondid
119.	MTÜ Eesti OTT	Mujal liigitamata organisatsioonide tegevus
120.	MTÜ SUURPEA	Piirkondlikku/kohalikku elu edendavad ja toetavad ühendused ja fondid
121.	MTÜ Sinu Tasakaal	Piirkondlikku/kohalikku elu edendavad ja toetavad ühendused ja fondid
122.	Pärispea Vabatahtlike Päästeselts	Tuletõrje- ja päästeteenistused, vetelpääste, häirekeskused
123.	Mõeldes Sinule Mittetulundusühing	Noorte- ja lasteühendused ning noorte ja laste heaolu edendavad ühendused
124.	MTÜ Seballiiva	Piirkondlikku/kohalikku elu edendavad ja toetavad ühendused ja fondid
125.	Turbuneeme Külaselts	Piirkondlikku/kohalikku elu edendavad ja toetavad ühendused ja fondid
126.	Viinistu Külaselts	Piirkondlikku/kohalikku elu edendavad ja toetavad ühendused ja fondid
127.	Virve külaselts	Piirkondlikku/kohalikku elu edendavad ja toetavad ühendused ja fondid
<b>LOKSA LINN</b>		
<b>Jrk. nr.</b>	<b>Asutus/organisatsioon</b>	<b>Tegevusvaldkond</b>
1.	Loksa Rahvaspordiklubi	Spordiklubide tegevus
2.	Sihtasutus Loksa Sport	Spordiklubide tegevus
3.	Koroonamänguklubi Purekkari	Spordiklubide tegevus
4.	Maleklubi Olympic	Spordiklubide tegevus
5.	Eesti Kurnimänguliit	Spordi alaliitude, spordiliitude ja spordiühenduste tegevus

6.	MTÜ Rannamännid	Vaba aja veetmise, meelelahutuse ja kultuurilise tegevusega või huvialadega seotud ühendused ning huviklubid
7.	Noorematele Assotsiatsioon	Spordi alaliitude, spordiliitude ja spordiühenduste tegevus
8.	Sihtasutus Loksa Kultuur	Muud lõbustus- ja vaba aja tegevused
9.	Eesti Evangeeliumi Kristlaste ja Baptistide Koguduste Liidu Loksa Baptisti Kogudus	Kirikute, koguduste ja kloostrite tegevus
10.	Pensionäride Ühendus Loksa Kompass	Kodanikuõiguste kaitse ja eestkoste; teatud elanikegrupi huide kaitse
11.	Sihtasutus Põhjalinn	Muude mujal liigitamata organisatsioonide tegevus
12.	Vana-Loksa Selts	Piirkondlikku/kohalikku elu edendavad ja toetavad ühendused ja fondid
13.	Eesti Evangeelse Luterliku Kiriku Loksa Püha Neitsi Maarja Kogudus	Kirikute, koguduste ja kloostrite tegevus
14.	Loksa Arenduskeskus	Piirkondlikku/kohalikku elu edendavad ja toetavad ühendused ja fondid
15.	MTÜ Loksa Infokeskus	Piirkondlikku/kohalikku elu edendavad ja toetavad ühendused ja fondid
16.	Korruptisoonivastane liit	Piirkondlikku/kohalikku elu edendavad ja toetavad ühendused ja fondid
17.	Mittetulundusühing Ettevõtlik Loksa	Piirkondlikku/kohalikku elu edendavad ja toetavad ühendused ja fondid
18.	Mittetulundusühing Loksa Spordiklubi	Spordiklubide tegevus
19.	Mittetulundusühing LIGHT OF HOPE	Mujal liigitamata organisatsioonide tegevus
20.	Mittetulundusühing JK Rada	Spordiklubide tegevus
21.	Moskva Patriarhaadi Eesti Õigeusu Kiriku Loksa Kroonlinna Püha Joanni Kogudus	Kirikute, koguduste ja kloostrite tegevus
22.	Spordiklubi Suusavägi	Spordiklubide tegevus
23.	Mittetulundusühing Soonetare	Muud mujal liigitamata lõbustus- ja vaba aja tegevused
24.	MTÜ LOKSA RAND	Muud mujal liigitamata lõbustus- ja vaba aja tegevused

#### Kodanikualgatuste olukorrast tulenevad järeldused:

- Külades on säilinud mitmesugused traditsioonid ja toimuvad erinevad üritused.
- Olulisemateks probleemideks on elanikkonna vananemine, aktiivsuse ja vastutustunde puudumine, puudulikud ühistranspordi lahendused, teede halb olukord.
- Noorte aktiivsus on madal ning seetõttu ka noorteorganisatsioonide arv väike.
- MTÜde arvukus on 7 aastaga kasvanud ligi 43%.
- Kohalikud MTÜd ja seltsingud on aktiivselt panustanud kohaliku kultuuri- ja seltsielu edendamisesse ning leidnud projektidele rahalise katte.
- Kolmanda sektori tegevusalade osas paistab silma tegevusvaldkondade mitmekesisus.

## 4.2. Piirkondlik eripära

### KULTUURI- JA ARHITEKTUURIVÄÄRTUSED

Tegevuspiirkonna omavalitsused on rikkad ajaloo- ja kultuuripärandi poolest. Omavalitsuste haldusterritooriumil asub mitmeid kultuuri- ja arhitektuuriväärtusi.

**Tapa vallas** asub ajaloolise Põhja-Järvamaa ainukene muinaslinna ase – Jäneda linnamägi. Vanast asustusest annavad tunnistust arvukad kultusekivide rühmad ja kalmed. Jäneda mõisahoone on tuntud nii kirjandus- kui haridusloost – üle poole sajandi õpetati selles hoones põllumehi. Samuti väärrib tulevikus hoolt ja tähelepanu ajalooline raudteearhitektuur Tapal, Lehtses ja Jänedal.

**Vihula valla** tähtsamateks arhitektuurimälestisteks on Palmse, Sagadi ja Vihula mõisad. Teistest arhitektuurimälestistest olulisemad on Käsmu Meremuuseumi hoone, Ilumäe kabel, Toolse linnusevaremed jt. Ajaloomälestistest on vallas olulisemad Käsmu kalmistu, Palmse näljakangrud, Esku kalmistu jt.

**Kadrina vald** on huvitava ja rikkaliku kultuuriloolise minevikuga. Ka tänapäeval hinnatakse siin kõrgelt

traditsioone, vaimsust, isetegevust, seltsielu. Rikkalik ajaloo-, arhitektuuri- ja looduspärand on järgmine:

- Arbavere mõis (peahoone, mõisa park)
- Hulja mõis (peahoone, mõisa park)
- Hulja kalmistu
- II maailmasõjas hukkunute ühishaud (Kadrina)
- Kadrina kirikuaed ja kalmistu (kabel, piirdemüür)
- Kadrina kirik
- Vabadussõja mälestussammas (Kadrina)
- Arnold Friedrich Johann Knüpfferi (1777-1843) haud (Kadrinas)
- Kihlevere mõis (peahoone, mõisa park, mõisa tall-tõllakuur, mõisa ait, kelder)
- Linnus (Neeruti) ja linnus „Sadulamägi“ (Neeruti)
- Neeruti mõis (peahoone, mõisa park, allee, valitsejamaja, kelder, sõiduhobuste tall, tööhobuste tall, mõisa karjalaudad, mõisa ait)
- Kalmistu „Surnumägi“ (Tokolopi)
- Udriku mõis (peahoone, mõisa park, mõisa piirdemüürid, kasvuhoone, viinavabriku varemed, mõisa karjalaudad, meierei, kelder)
- Undla mõis (peahoone, mõisa park, teenijatemaja)
- Viitna kõrtsihoone
- Vohnja mõis (peahoone, mõisa park, kuivati, viinavabrik, meierei, mõisa karjalaudad, sepikoda, ait)
- Kolu mõis
- Mälestuskivi hukkunud sõduritele (Kadrina).
- Emakeeleausammas (Kadrina)
- Fr.R.Kreutzwaldi sünnikoht Jõepere külas

Lisaks arvukalt kultusekive, kivikalmeid, vanu asulakohti, ohvrikive.

#### Kuusalu vald

- Kuusalu Püha Laurentsiuse Kirik ja Kuusalu pastoraat.
- Kolga mõisakompleks.
- Kiiu Vasallinnus.
- Kiiu mõis
- Kuusalu kalmistu (Vabadussõja mälestussammas, Eduard Ahrensi haud jpt.)
- Kuusalu Lauritsakivi
- Kuusalu Pajulinn 9.sajandi algusest.
- Võnsi männik
- Tülivere tamm
- Loo vesiveski
- Turje kelder
- Hundikangrud
- Muuksi linnus
- Kahala hiiemets ja järv
- Veljo Tormise sünnikodu
- Majakivi ja teised suured kivid Juminda ja Pärisea poolsaartel.
- Nõmmeveski juga ja Vasaristi juga
- Kaunid liivarannad: Valkla, Salmistu, Andineeme, Tsitre, Leesi.

#### Loksa linn

1930.aastal ehitatud Loksa punasest tellisest bussijaama hoone. Hoone projekt tehti spetsiaalselt bussijaama ehituseks ning samal aastal kuulutati ta ka ilusamaks bussijaamaks Eesti Vabariigis. Muinsuskaitse all on Loksa kirikuaed. Väärtuseks on omanäolise arhitektuuriga kultuurikeskuse hoone (ehitatud 1953). Mälestusmärkidest – Vabaduse mälestusmärk.

## **5. MTÜ ARENDUSKODA PIIRKONNA SOTSIAALNE ÜHTSUS**

### **5.1. Teenuste kättesaadavus**

Kõigis tegevusgrupi piirkonna omavalitsustes on tagatud alus- ja põhihariduse omandamine,



gümnaasiumihariduse omandamine on tagatud Kuusalu, Kadrina, Tapa vallas (eesti ja vene õppekeelega) ning Loka linnas (eesti ja vene õppekeelega). Tapa linnas asub ka riiklik erikool kasvatus eritingimusi vajavatele poistele vanuses 10–18 eluaastat, kooli õppekeeleks on vene keel. Huvihariduse andmist teostavad muusikakoolid Tapal, Kadrinas, Kuusalus ja Loksal. Õpilaste arv on koolides vähenenud, samuti väheneb iga aastaga 1. klassi astujate arv (erandiks on Kuusalu vald). Kuna üldhariduskooli õpilaste arv on hetkel tegevuspiirkonnas üldiselt kahanemistendentsiga, seab see piirkonna koolidele, eriti selle gümnaasiumi osale, konkurentsivõime säilitamiseks kohustuse arendada oma eripära. Paljude õppehoonete seisukord vajab parandamist, osa õppehooneid on suudetud viimastel aastatel parendada, alustatud on mitmete hoonete renoveerimisega.

Tegevusgrupi omavalitsustes on loodud elanikele võimalused saada esmatasandi tervishoiuteenust. Tapa linnas asub AS Tapa Haigla, mis on esimene erastatud haigla, aktsionärideks on enamus haigla arstid. Sotsiaalse infrastruktuuri osas on hooldekodud Kadrina, Kuusalu ja Tapa vallas, sotsiaalkeskus Kuusalu vallas, õpilaskodud Kuusalu ja Kadrina vallas. Noortekeskus Kuusalu vallas, huvikeskus Kadrinas, Tapal. Kuusalu valla territooriumil asub ka riiklik erihoolekandeesutus Valkla Kodu ning Tapal AS Hoolekandeteenused peremajad. Tegevusgrupi piirkonna omavalitsuste ühiseks mureks on elanikkonna vananemine, sellest on tingitud hooldekodukohtade ebapiisavus, sotsiaalkorterite vähesus ja olemasolevate sotsiaaleluruumide kehv seisukord.

Esmatasanditeenused on tegevuspiirkonnas enamjaolt olemas, kuid valdavalt on need koondunud keskustesse, hõre ühistransport ei taga teenuste kättesaadavust kõigile abivajajatele. (Allikas: KOVide arengukavad)

#### **Tehniliste ja sotsiaalsete infrastruktuuride ja teenuste olukorrast tulenevad järeldused:**

- Piirkonna omavalitsused on suhteliselt arenenud infrastruktuuriga, mida toetab hea geograafiline asukoht ja suurte magistraalide ning raudtee lähedus.
- Teede ja tänavate võrgustik hea, kuid vajavad investeeringuid nende hooldamiseks ja remondiks (tolmuwabaks muutmine, asfaltteede halb olukord).
- Läbivaks probleemiks on tehniliste seadmete (keskküte, vesivarustus- ja kanalisatsioon, puhastusseadmed jne) moraalne vananemine.
- Enamus trassidest on amortiseerunud, uusi trasse ehitatud vähe (rekonstrueerimistöde kõrgest maksumusest tulenevad puudulikud finantseerimisvõimalused).
- Kinnisvara hinnad on keskmised, samas on pikenenud vara realiseerimise aeg.
- Tehniliselt amortiseerunud korruselamute puhul ei võimalda neis elavate inimeste sissetulekud investeerida kokkuhoidlikematesse lahendustesse. Puuduvad ka koostöö valmidus ning tahe oma ümbrust muuta.
- Suur osa teenustest on üldiselt kättesaadavad kõikides suuremates keskustes. Probleemiks on avalike teenuste ning elukondlike teenuste kättesaadavus ääremaadel ja piirkonniti külades.

## **5.2. Piirkondlik koostöö**

Arenduskoda on ellu viinud kaks projekti piirkonna mainekujunduse meetmest. Esimene oli „Arenduskoja tegevuspiirkond graafilisel lehel“, mille käigus valmis kunstnikutööna graafiline leht, millel oli kujutatud Arenduskoja tervikterritoorium kaardina ning millele oli joonistatud piirkonna erinevad vaatamisväärsused, olulisemad ettevõtted jms. Teine projekt „Paeaasta 2010“ oli koostööprojekt koos Virumaa LEADER tegevusgruppidega. Projekti eesmärk oli väärtustada meie elukeskkonda läbi kohaliku ja meie piirkonda ühendava paekivi. Selle projekti lisandvääruks oli kindlasti partnertegevusgruppidega ühiste huvide ja kokkupuutepunktide leidmine ning piirkonna käsitlemine laiemalt kui vaid ühe tegevusgrupi territoorium.

Maamajanduse Infokeskus koostöös Põllumajandusministeeriumi ja PRIA-ga korraldas 2011. a. esmakordselt Eestis konkursi „Märka Leaderit“. Kategoorias „Parim Koostööprojekt“ saavutas esikoha Arenduskoja liikme MTÜ KEEL LEADER projekt „Säästva turismi koostöövõrgustiku Ehedad Elamused Lahemaal ühistrunduse ja koostöövõrgustiku arendus Lahemaa piirkonnas ning Soome Kymenlaakso piirkonnaga“. Selle projekti käigus sündis idee teha järgmine, juba rahvusvaheline, projekt „Loving local values“ Arenduskoja eestvedamisel koos Soome Sepra ja Pohjois-Kymen Kasvu tegevusgruppidega. Projekti ajastus oli parim, sest vajadus sellise koostöö järele oli väga suur. 2013. a osales Arenduskoja rahvusvaheline koostööprojekt „Loving local values“ esimesel Läänemere maade rahvusvaheliste LEADER koostööprojektide konkursil, kuhu oli esitatu kokku 60 projekti Põhja- ja Baltimaadest. Kategoorias „Kohaliku piirkonna areng“ valiti finalistide hulka ka Arenduskoja koostööprojekt. Projektist „Loving local values“ kasvas välja järgmine projekt „Väärtustades kohalikku“, mille käigus pandi alus ka toidumärgisele „Põhja-Eesti kohalik toit“, mille vastu on huvi tundun ka teised Põhja-Eestis

tegutsevad LEADER grupid (Ida-Harju Koostöökogu, Lääne-Harju Koostöökogu jt). Eelnimetatud projektide loogiliseks jätkuks on uue perioodi rahvusvahelised projektid, mis käsitlevad kohalikku toitu, väikeettevõtlust ja keskkonnahoidu.

## 6. KOKKUVÕTE

**Kokkuvõtteks võib öelda järgmist, et MTÜ Arenduskoda koostööpiirkonda iseloomustavad alljärgnevad probleemid:**

- Suur pendelrände osakaal tööjõus, kuna suured keskused suhteliselt lähedal.
- Elanike arvu jätkuv vähenemine. Põhjusteks on eelkõige väljaränne piirkonnast kui ka madal sündimus. Rändesaldo on jätkuvalt negatiivne, selle põhjusteks on muu hulgas mujale õppima asumine ning huvitavamad ja tasuvamad töökohad mujal Eestis või välismaal. Probleemiks on tööealiste, haritud ja aktiivsemate kuni 30-aastaste inimeste lahkumine, mis kahandab oluliselt piirkonna arenguvõimalusi tulevikus.
- Tööealiste, haritud ja aktiivsemate inimeste lahkumine, mis kahandab piirkonna arenguvõimalusi.
- Lähematel aastatel võib prognoosida tööjõupuudust, sest tööjõuturule siseneb vähem tööealisi elanikke, kui sealt vanuse tõttu eeldatavalt lahkuvad. Siit hakkab tekkima probleem koostööpiirkonna maksubaasile.
- Võtmeküsimuseks on piirkonna elukeskkonna atraktiivsus ja aktiivsete tegevuste (huvitegevuse) olemasolu, et leida noortele kohapeal tulevikus väljund või muuta ka tuleviku osas piirkond piisavalt atraktiivseks.
- Rahvastiku jätkuv vähenemine nõuab omavalitsustelt, kohalike ettevõtjatelt ning ka kodanikualgatuste puhul edaspidi ressursse, et tagada piirkonna elanikele kvaliteetne ning kaasaja nõuetele vastav avalike ja kogukonnateenuste tase ning infrastruktuuri võrgustik koos kvaliteetse elukeskkonnaga. Peamiselt tuleb arvestada asjaoluga, et ühe elaniku kohta teenuse hind tulevikus tõuseb. See olukord eeldab kõikidelt osapooltelt leidlikkust ja oskusi, et võimalikult efektiivselt teenuste (kogukonnateenuste) arendamisele läheneda.
- Ettevõtete tegevusvaldkonnad on mitmekesisestunud, kuid on veel tegevusvaldkondi, kus piirkonnas ei ole ühtegi ettevõtet, nagu kodumajapidamised tööandjana ja kodumajapidamiste omatarbeks kaupade tootmine.
- Olulisemad teenused on piirkonnas olemas, kuid sageli ei vasta kvaliteet klientide ootustele.
- Kuna piirkonna iive ja rändesaldo on samuti negatiivsed, võib tekkida olukord, kus tööturule sisenevaid noori napib ning tekib tööjõupuudus. Samuti väheneb konkurents tööjõuturul. Selline olukord võib kujuneda majandustakistavaks asjaoluks.
- Kuna töökohti kvalifitseeritud tööjõule napib, siis tuleb toetada iseendale töö andmist ja väikeettevõtete loomist.
- Piirkonna tööturu olukorda mõjutab paljuski Tallinna lähedus - suur pendelrände mõju. Kõrgharidusega elanike ja töötajate vähesus, vaba tööjõu vähesus ei soosi ettevõtluse arengut ega ka töökohtade teket.
- Kinnisvara hinnad on keskmised, samas on pikenenud vara realiseerimise aeg.
- Tehniliselt amortiseerunud korruselamute puhul ei võimalda neis elavate inimeste sissetulekud investeerida kokkuhoidlikematesse lahendustesse. Puuduvad ka koostöö valmidus ning tahe oma ümbrust muuta.
- Suur osa teenustest on üldiselt kättesaadavad kõikides suuremates keskustes, va pangateenus (viimasel ajal suletakse pangakontoreid ning suletakse ka pangaautomaadi teenus). Probleemiks on avalike teenuste ning elukondlike teenuste kättesaadavus ääremaadel ja piirkonniti külades.
- Esmatasanditeenused on enamjaolt olemas, kuid valdavalt on need koondunud keskustesse, hõre ühistransport ei taga teenuste kättesaadavust kõigile abivajajatele.
- Sotsiaalkortereid on vähe, olemasolevate seisukord on kehvapoolne.
- Noorte aktiivsus on madal ning seetõttu ka noorteorganisatsioonide arv väike.